



Avaliku sektori kodulehtede visioon

Veebruar 2015



Euroopa Liit
Euroopa Sotsiaalfond



Eesti tuleviku heaks

Sissejuhatuseks

- Avaliku sektori kodulehtede visioonidokument on mudel, kuidas võiksid avaliku sektori veebilehed organiseeritud ja juhitud olla.
- Avaliku sektori kodulehtede visioon koostamisel võetakse aluseks Rahandusministeeriumi (RM) veebistrateegia.
- Analüüsitakse Majandus- ja Kommunikatsiooniministeeriumi (MKM), Sotsiaalministeeriumi (SoM) ja Kultuuriministeeriumi (KuM) ja nende allasutuste veebide sobivust Rahandusministeeriumi veebistrateegia konteksti.
- Analüüsi tulemusena koostatakse põhimõtted, mis annavad suuna ministeeriumite ja nende allasutuste veebide arenguks 2014-2017.
- Riigikantselei on valitsusportaali elluviimise käigus välja töötanud tarkvara, sisulised põhimõtted ja stiiliraamatu, mille tulemuseks on ühtne lahendus valitsusele ja ministeeriumitele. Nüüd on vajadus ühtsele loogikale ja visuaalile üle viia ka valitsusasutused. Samas Riigikantselei ülesanne ei ole üksinda vedada avaliku sektori asutuste veebide arengut. Seetõttu on vajadus luua valitsusportaali arendus- ja haldusmudel ning avaliku sektori veebide süsteem.
- Käesolev visioon on välja töötatud Euroopa Liidu struktuurivahendite programmi „Eelduste loomine avalike teenuste kvaliteedi tõstmiseks IKT vahendite abil” raames.

Visioonidokumendi 3 peamist eesmärki

- Luua riigi veebilehtede süsteem ja reeglistik nende arendamisel ja haldamisel. Selle eelduseks on olemasolevate veebilehtede konsolideerimine.
- Laiendada valitsusportaali disaini, raami ja loogikat ka valitsusasutustele, nüüd, kus valitsusportaali lahendust on edukalt rakendatud ministeeriumite peal.
- Luua selge valitsusportaali haldus- ja arendusmudel: stiiliraamatu ja kommunikatsiooni eest vastaja ja tarkvaralise konsolideerimise ja arendamise poole eest vastutaja.

Riigi veebilehtede reeglistiku eesmärgid 1/2

- **Avaliku sektori kodulehtede arendamine ja haldamine toimub ühtse loogika alusel.**
 - Avaliku sektori veebilehtedel ühtsema identiteedi loomine, valitsusportaali stiiliraamatu laiem rakendamine.
 - Jätkusuutliku, toimiva ja ühtse arendus- ja haldusmudeli väljatöötamine.
- **Avaliku sektori veebilehtede arv on minimaalne.**
 - Ministeeriumite haldusala veebidest jääb alles minimaalselt hädavajalik arv veebisaite, tagamaks nende maksimaalne külastatavus ning arenduslik, halduslik ja sisuline tugevus.
- **Riik tuleb kasutajale lähemale.**
 - Ministeeriumi ja selle haldusala veebid on arusaadavamad, lihtsamad, kergemad. Keerukuse ja sisu mõttes on sisu orienteeritud 20% inimestele.
 - Valitsusasutuste veebid muutuvad inimeste jaoks huvitavaks, ei ole ainult tühjad juriidilist informatsiooni sisaldavad keskkonnad.
 - Kasutaja tunnetab riiki tervikuna ja orienteerumine “riigiaparaadis” muutub lihtsamaks.
 - Kasutaja mõistab ja omab ülevaadet riigi tegevusest.
 - Ministeerium on ekspert ja usaldusväärse info allikas.
 - Ministeerium kasvatab inimeste teadlikkust ministeeriumi ja selle haldusala tegevusest oma vastusvaldkonnas.

Riigi veebilehete reeglistiku eesmärgid 2/2

- **Eesti riigi kuvandi parandamine välismaal**
 - Välismaalasele parem ülevaade ministeeriumite tegevusest.
 - Eesti riigi veebilehed toetavad Eestist soovitud kuvandi loomist.
 - Välismaalastele mõeldud sisu loomine ja võõrkeelte kasutamise loogika kehtestamine.
- **Ligipääs riigi veebilehetele toimub struktureeritult ja vähendatud arvu portaalide kaudu.**
 - Ministeeriumi veebileht on katus allasutuste veebilehetele.
 - Inimene saab ministeeriumi lehelt esmase ülevaate allasutuste tegemistest ja teab, kuhu edasi pöörduda.
 - Riigi veebilehetele ühtse domeenipoliitika kehtestamine ja rakendamine.
- **Luuakse Riigitöötaja portaali**
 - Riigitöötaja jaoks vajalikud töövahendid ja tugistruktuur koondatakse ühte keskkonda.

Konsolideerimisvajadus 1/2

- **Riigil on täna hinnanguliselt 1000-1500 veebilehte.**
 - Paljude lehtede olemasolust laiem avalikkus ei teagi.
 - Koondatuna saaksid erinevad infoosad rohkem tähelepanu kui eraldiseisvana.
- **Arendus ja haldus on nii killustatud, et saab luua vaid keskpärast tulemust.**
 - Nii paljude eraldiseisvate veebide arendamiseks ja haldamiseks raha ei ole – raha kulub baasfunktsionaalsuse taasloomiseks, mitte kasutajale väärtuslike rakenduste ehitamiseks.
 - Puudunud on nii terviklik nägemus kui ka sisuline koostöö ministeeriumi ja selle allasutuste vahel veebide arendamisel (strateegia).
 - Puudub kompetentsikeskus: kompetents on hajutatud, omanikel ei ole võimekust ja oskust veebi üles ehitada tänapäevasel kujul. Puudub tihedalt koostööd tegev meeskond arenduse ja halduse juhtimiseks.
 - Halduse töökorraldus ei vasta kompetentsi ja ülesehituse poolest ei tänase ega tulevase veebi vajadustele.

Konsolideerimisvajadus 2/2

- **Paljudel lehtedel ei ole piisavalt olulist informatsiooni või eraldiseisvaid kasutajarühmi, et veebileht ennast õigustaks.**
 - Asutusele eraldiseisva kodulehe või e-teenuse loomiseks peaks sellel kasutajate hulk olema piisavalt suur – ligikaudu 30 000 inimest*
 - Asutus või e-teenus peab olema põhjendatult sõltumatu eraldiseisva kodulehe või e-teenuse loomiseks.
- **Keskkonnad ei ole töö tegemiseks optimeeritud, sest nende vahel liikumine nõub mitmeid kordi sisselogimist.**
 - Veebidel on palju erinevaid struktuure ja kasutusloogikaid, mis nõuab kasutajalt kõigi keskkondade kasutama õppimist – puuduvad standardsed ja läbi proovitud lahendused.
- **Veebilehtedel puudub sarnane identiteet.**
 - Kõik lehed on stiililt väga erinevad - kasutaja ei seosta allasutuste lehti valdkonna eest vastutava ministeeriumiga.
- **Paljude lehtede puhul on nende sulgemine parim lahendus.**
 - Lehed on loodud 10-15 aastat tagasi ja on välimuse ja kasutajakogemuse poolest väsinud.
 - Lehed on juba eos loodud ilma “disainita”.
 - Lehtede ülalhoidmiseks ja edaspidiseks arendamiseks puudub eelarve.
 - Nii paljude keskkondade, tarkvarade ja versioonide ülalpidamine suurendab hüppeliselt turvariske.

**Eestis õigustavad ennast ajakirjad, mille lugejaskond on 25 000 – 30 000 inimest, mistõttu võiks 30 000 potentsiaalset kasutajat olla ka alampiir ühe veebi loomiseks.*

Ministeeriumite ja nende haldusalade veebide sihtrühmad



Ministeeriumite veebide sihtrühmad: Tavakasutaja ja erasektori professionaalid

Ettevõtjad, valdkonna spetsialistid ja töötajad, aktiivsed eraisikud.

- Ootavad inimkeeles ülevaadet ministeeriumis ja haldusalas toimuvast (tahavad teada, mis riigis toimub).
- Tahavad saada usaldusväärset ja neutraalset hinnangut valdkonnas toimuvale.
- Vajavad head arusaama seadustest, piirangutest ja võimalustest, mis neid mõjutavad.

Kasutajate ringi laiendamine

- **Ministeeriumi ja selle allasutuste veebide kasutajate ringi laiendamine.**
 - Eesmärk on kõnetada hinnanguliselt 20% inimestest*.
 - Informatsiooni edastatakse lihtsustatud kujul, kuid jääb suunatuks valdkonnast huvitujale.
- **Oluline on kasvatada avalikkuse teadlikkust ministeeriumi ja selle haldusala asutuste tegemistest.**
 - Selgitada, kuidas ministeerium ja selle haldusala töötavad
 - Selgitada valdkonna töö loogikat (miks tehakse selliseid otsuseid?).
- **Üldhuvitava informatsiooni toomine ministeeriumi ja valitsusasutuste veebidesse ja presenteerimine lihtsustatud kujul**
 - Informatsioon on 9. klassi õpilasele mõistetav.
 - Informatsioon on visualiseeritud, lihtsasti ja kiiresti omandatav.
 - Infograafikud, mis sisaldavad kõige olulisemaid fakte.
 - Poolmängulised rakendused (nt. MA liiklusohutus).
 - Video ja animatsioonide kasutamine, et infot lihtsustatuna edasi anda (nt. No99 valimiskool).
- **Inimese informeerimine kaasamisvõimalustest.**
 - Selgitatud võimalusi, kuidas riigi asjades kaasa rääkida (kaasamise alajaotuse visioon valmib 2015. aasta aprillis).

* Eesti kvaliteetpäevalehti loevad ca 250 000 inimest (ca 20% elanikkonnast). Visioonidokumendi autorid on seisukohal, et ministeeriumi leht võiks olla suunatud umbes samale sihtgrupile.

Ministeeriumite veebide sihtrühmad: Välismaalased

Teiste riikide ministeeriumid, eraisikud või ettevõtjad

- Otsivad algallikast pärit usaldusväärset informatsiooni Eesti riigi tegevuse kohta.
- Otsivad spetsiifilist informatsiooni konkreetse valdkonna kohta.
- Otsivad juhiseid ja nõu, kuidas Eestis konkreetses valdkonnas tegutseda ning kontaktisikuid, kelle poole pöörduda.

Välismaalasele suunatud leheküljed

- **Välismaalane ei ole kursis Eestis siseasjadega, ta otsib baasteadmist.**
 - Välismaalasele suunatud sisu ei ole tõlge eestlastele suunatud sisust.
 - Informatsioon on üldsõnalisem ja ei paku ainult detailset informatsiooni (nt. kirjeldus, mis on ja kuidas toimib elektrooniline valimine, mitte info elektrooniliste valimiste korra muutatustest).
 - Ainult eestlastele või ainult eesti keeles kättesaadavate e-teenuste presenteerimisel jagatakse üldsõnalist informatsiooni selle eesmärgist ja kasust.
 - Välditakse detailse siseriikliku tähtsusega informatsiooni kuvamist.
- **Ülevaate andmine valdkonna olukorrast Eestis.**
 - Esileht keskendub kõige märkimisväärsematele saavutustele valdkonnas, mis on juba rahvusvahelisel tasemel tuntust kogunud (nt. Laulupidu, Arvo Pärt, e-residentsus, Tallinna vanalinn vms).
 - Esile tuuakse Eesti seisukoht valdkonnas toimuvale (sh ministri seisukohad), vajadusel lükatakse ümber väärarusaamu.
 - Sisuosas keskendutakse valdkonna peamistele tegevustele
 - Kirjeldatakse ministriumide ja haldusala töömudelit.
 - Antakse ülevaate rahvusvahelisest koostööst.
 - Tutvustatakse valdkonna ajalugu.
- **Esmaste viidete ja ülevaate andmine, kuidas Eestis valdkonnas tegutseda.**
- **Ministriumide ja selle allasutuste lehed toetavad Eestist soovitud kuvandi loomist.**

Ministeeriumite veebide sihtrühmad: Avaliku sektori töötaja

Ministeeriumi ja valitsemisala töötajad, teised riigiasutused, vahetud partnerid, kohalikud omavalitsused ja avalik-õiguslikud asutused

- Otsivad veebist kaastöötajate telefoninumbreid ja informatsiooni, kes mida teeb.
- Tahavad ühest keskkonnast kogu tööalase informatsiooni leida.
- Tahaksid, et info liiguks ja asjad saaksid aetud.

Riigitöötaja portaal koondab:

- Saldoametnike infosüsteem
- E-Riigikassa
- E-Riigikassa, andmed kuni 2008
- Riigikassa aruanded, andmed kuni 2008
- Riigieelarve infosüsteem
- Aruandluskeskkond
- Siseauditi aruandluskeskkond
- Struktuurifondide operatiivsüsteem
- SFOSi koolitustesüsteem
- SFOSi, RARi ja KISi haldusüsteem
- Valitsemisalaülene töötajate andmesüsteem
- Kvaliteedikäsiraamat
- Koolituste infosüsteem
- Ametnikuportaal
- Riigitöötaja iseteeninduskeskkond
- Avalik Teenistus
- Konkursiveeb
- Koolitusjuhtide kogu

Riigitöötaja portaal

- Riigitöötaja portaal, mis pakub avalikule teenistujale informatsiooni ja võimalust teenuseid kasutada **ühest keskkonnast**.
- Avaliku teenistuse töötaja leiab igapäevaselt kasutatavad tugiteenused, taustainformatsiooni, avaliku sektori informatsiooni ja kontaktandmed.
- Riigitöötaja portaal **koondab mitmeid täna eraldiseisvaid avalikule teenistujale mõeldud registreid, süsteeme, töövahendeid jms**
- Riigitöötaja portaali **suletud osa on nähtav ainult sisselogitud kujul** riigitöötajatele.
- **Sisselogimata kujul on Riigitöötaja portaal kättesaadav avalikust veebist** ja toimib avaliku teenistuse tutvustajana, töökuulutuste baasina jne.
 - Iga ministriumi enda töökuulutused on kättesaadavad iga ministriumi ning asutuse lehel vastavalt asutuse enda lehel.
 - Riigitöötaja portaalis koondatakse töökuulutused avaliku sektori vabade töökohtade andmebaasi.

Riigitöötaja portaali suletud osa: töotan juba avalikus asutuses

- **Riigi strateegilised suunad:**
Visioon ja väärtused
- **Riigi haldusorganisatsioon:**
Kuidas on jaotatud rollid ja funktsioonid organisatsioonides, dubleerimise vältimine, ressursikasutuse analüüs jms
- **Riigi personalipoliitika:**
Kuidas inimeste juhtimine riigis toimub?
- **Uudised / teated:**
Uudised, üritused mis puudutavad rohkem kui ühte asutust ja on riigi seisukohalt olulised levitada.
- **Telefoniraamat:**
Telefoniraamat toimib avaliku sektori kontaktibaasina ja koondab kõikide asutuste kontaktid. Iga asutuse veebilehel avalikult kättesaadavaid kontakte haldab asutus ise.
- **Personal:**
Info, mis puudutab kogu töötaja nn elukäiku organisatsioonis (milliseid juhendeid, vorme, rakendusi organisatsiooniga suhtlemiseks vajab alates värbamisest kuni lahkumiseni).
- **Haldusvõimekuse tõstmine ja teenuste kvaliteet:**
Organisatsioonide arendamine teenuse kvaliteedi tõstmiseks, juhised, meetodikad protsesside kaardistamiseks jmt. Infosüsteemid, mis toetavad org efektiivsust ning IS, mis lisaks riigitöötajatele on teenustena suunatud ka laiemale avalikkusele.

Otsin töötajat nime, ameti, osakonna või selle märksõna järgi

Otsin muud

Eesti Energia

Jaeäri

Tootmine

Kütused

Töötaja

-8.5 °C Tallinn | esmaspäev, 29. november 2010

Telefoniraamat

Otsing: Smith

nimest

Smith




 Vaata struktuuripuud


 Vaata asukohtade järgi


 Vaheta fotot »

John Smith

Arendusjuht

Lauatelefon: 78990088765545**Mobiiltelefon:** 12345678**Faks:** 1234567**E-post:** john.smith@energia.ee**Skype:** johnsmith**Sametime:** **Asukoht:** Kadaka tee 63, 7 korrus, ruum 213**Amet:** arendusjuht**Struktuuriüksus:** jaeäri / ärisüsteemid
[Vaata meeskonda »](#)**Töö kirjeldus:** autentimine, domeenid, on-line tarbimine **Sünnipäev:** 1. aprill 1960**Tööle asunud:** 12. mai 2010**Personalitöötaja:** Jane Doe**Töötaja ID:** 123456**Pukusejäak:** 33 (seisuga 12.05.2011)

Puhkus: 1. juuli - 1. august 2011. Asendaja [Phil Smith](#)

Lähetus: 12. mai - 14. mai 2011


Koolitus: 18. aprill 2011. Asendaja [Phil Smith](#)

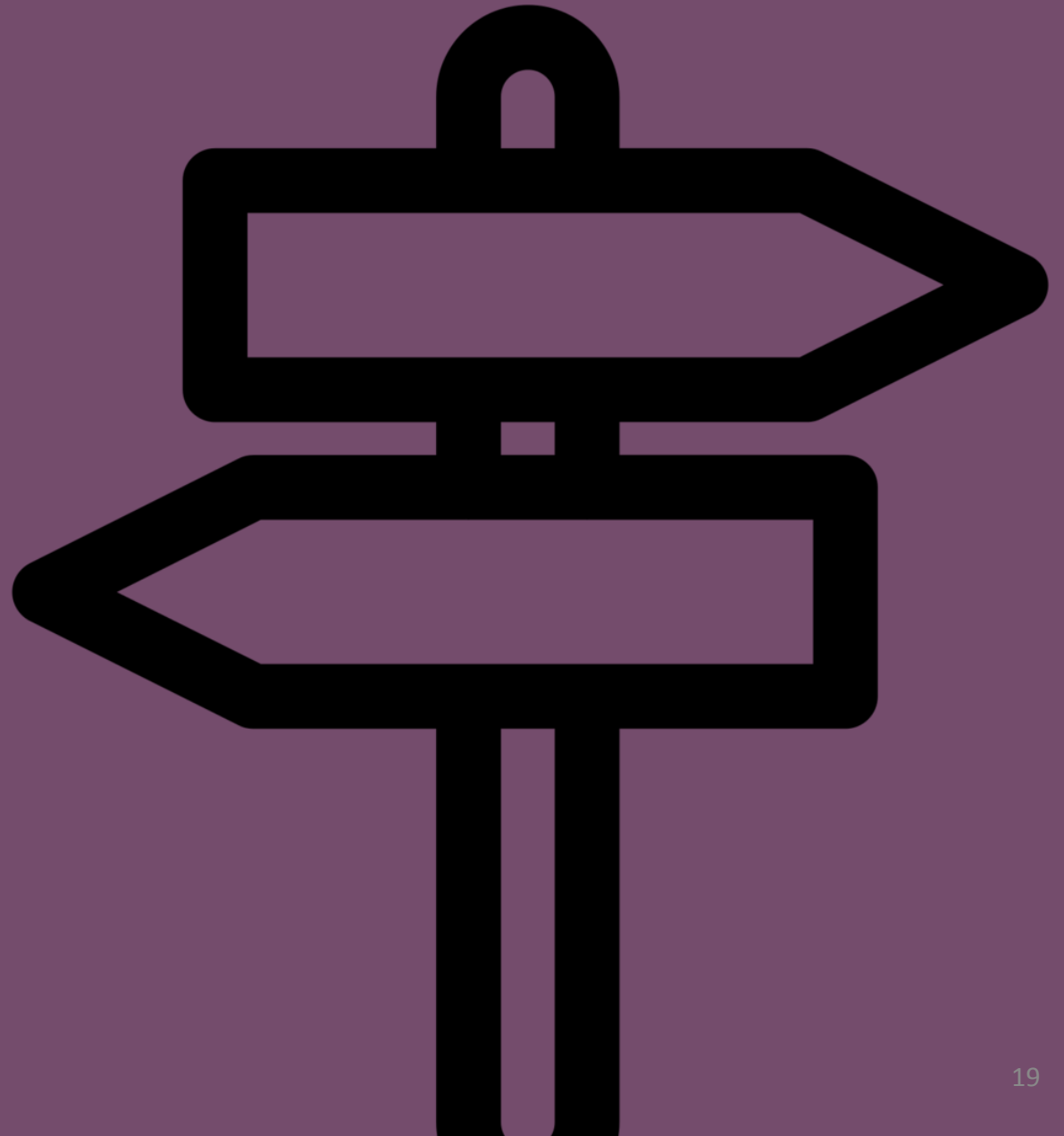
Haigus: 19. veebruar - 21. veebruar


Lapsepuhkus: 1. juuli 2011 - 1. august 2013

Riigitöötaja portaali avatud osa: tahan töötada avalikus asutuses

- **Avaliku teenistuse tutvustus**
 - Millised võimalused on?
 - Milliseid ülesandeid konkreetne avalik asutus täidab?
 - Mis on avalikus teenistuses töötamise hüved?
 - Jms
- **Portaal, mis koondab kõik avaliku teenistuja huvid.**
- **Töökuulutused-kandideerimised**
 - CV-de üleslaadimise ja täiendamise võimalus
 - Avaliku sektori konkursside avaldamine
 - Konkurssidel keskkonnas kandideerimise võimalus
- Teave avalike loengute / ürituste toimumise kohta
- Uudised, mis on suunatud avalikus teenistuses töötamisest huvitujale
- Palgakorraldus
- Eetika

Avaliku sektori kodulehtede visiooni põhimõtted



Veebide, info ja teenuste arendamisel peab lähtuma kasutaja, mitte asutuse vaatepunktist.

Reegel ja erandid

Kõik ministeeriumi valitsemisalas olevad veebilehed kuuluvad ministeeriumi veebi.

- Põhjendatud vajadusel võib allasutustele luua ka eraldiseisvaid veebilehti. Eraldiseisvad veebilehed on õigustatud:
 - Riigile kuuluvatel suurtel ettevõtetel vastavalt oma strateegiatele.
 - Masskliente teenindavatel ametitel / asutustel.
 - Sõltumatutel asutustel (nt. Riigikontroll, õiguskantsler).
 - Siseveebid.
 - Riigitöötaja portaal.
 - Rohke infoga valdkonna veebilehtedel.

Reegel: valitsusasutuse veebi konsolideerimine	Erandid: eraldiseisvad veebilehed	Kinni
<ul style="list-style-type: none">• Vähese informatsiooniga lehed• Vähese sisuga valdkonna veebilehed• Registrate infoosa	<ul style="list-style-type: none">• Riigile kuuluvad suured ettevõtted.• Masskliente teenindavad valitsusasutused.• Sõltumatud asutused.• Siseveebid.• Riigitöötaja portaal.• Rohke sisuga valdkonna veebilehed• Register (valitsusportaaliga sarnane kujundus)	<ul style="list-style-type: none">• Aegunud informatsiooniga lehed• Kampanialehed peale kampania lõppu• Facebook lehed peale kampania lõppu• Vähese informatsiooniga lehed, mille sisu on üle toodud valitsusasutuse veebi

Reegel: Valitsusasutuse veebi konsolideerimine

Menüüpunkt “haldusala asutused, teenused ja registrid”

- Ministeeriumi 1. taseme menüüsse lisatakse Menüüpunkt “haldusala asutused, teenused ja registrid”.
- “**Haldusala asutused**” Menüüpunkti all on:
 - Ministeeriumi haldusala struktuur (joonise või nimekirjana).
 - Iga asutuse lühitutvustus.
 - Väiksemamahulisem informatsioon nende asutuste kohta, kellel oma koduleht on olemas.
 - Suuremamahulisem informatsioon nende asutuste kohta, kellel oma kodulehte ei ole.
 - Kui asutusi on vähe, tuuakse need välja Menüüpunktidena.
 - Kui asutusi on palju, grupeeritakse need menüüs olemusele vastavalt.
- “**Haldusala teenused**” all on:
 - Ministeeriumi haldusalas pakutavate teenuste nimekiri ning nende juurdepääs.
 - Kui teenuseid on palju, grupeeritakse need olemusele vastavalt.
 - Teenuste listi prototüüp on kättesaadav aadressilt: <https://www.mkm.ee/teenustelist/#p=teenusteotsing>
- Eesmärk anda tavakasutajale selge ülevaade ministeeriumi vastutusvaldkonna ülesehitusest ja olulistest osapooltest.

Reegel: Valitsusasutuse veebi konsolideerimine

Vähese infoga allasutuste lehtedelt info toomine ministeeriumi veebi ja lehtede sulgemine

- Lehed on väikesemahulised ja nende mahutamine ministeeriumi välisveebi on võimalik.
- Lehekülgede sisu saaks rohkem tähelepanu ministeeriumi koosseisus.
- Asutused on ministeeriumi haldusalas ja annavad selle veebilehele rohkem sisu.
- Olulist informatsiooni on lehtedel vähe ja need ei anna iseseisva veebilehe mõõtu välja.
 - Asutust ja selle teenuseid puudutav informatsioon tuuakse asutust tutvustavale lehele.
 - Tegevusvaldkonda puudutav informatsioon tuuakse üle tegevusvaldkonna lehele.
 - Üldhariv informatsioon peaks kuuluma portaalidesse, mis teemat laiemalt katavad (nt. Wikipedia, ülikoolid).
- Olgugi, et lehekülg suletakse, alles jääb selle domeen, mis suunab ministeeriumi veebi asutuse alajaotusesse.

Reegel: Valitsusasutuse veebi konsolideerimine

Registrid

- Integreeritakse lühendatud ja lihtsustatud kujul **registrite infoosa** (sh seire ja kasutajatugi).
- **Registrid jäävad eraldiseisvaks**, aga neis kaotatakse infoosa (infoviited suunavad ministeeriumi veebi)
- Registrid kujundatakse võimalusel **visuaalselt sarnaseks** ministeeriumi veebilehega.
 - Registritele luuakse oma kujundus, mis sarnaneb valitsusportaaliga, kuid ei ole sama.
 - Registrite visuaalne kujunduse ja kasutajakogemuse loomisel põhinetakse teamisel, et registrid on kulukad infosüsteemid ning nende elutsükkel on kodulehtede omast kordi pikem.
- Otseviidete kasutamisega kujundatakse ümber inimeste harjumus registritesse siseneda otse, selle asemel suunatakse neid liikuma läbi ministeeriumi veebi.

Reegel: valitsusasutuse veebi konsolideerimine

Valdkonna lehekülg ministeeriumi välisveebis

- Valdkonna koondatud info asub ministeeriumi veebis alajaotuses “tegevusvaldkonnad”.
- Ühe valdkonna veebidele luuakse valdkonda tutvustav lehekülg, mis sisaldab **samale sihtgrupile suunatud informatsiooni**.
- Lehekülg sisaldab lühendatud ja struktureeritud **informatsiooni valdkondliku poliitika, valdkonnas toimuva ning allasutuste kohta**.
- Lehekülg ei integreeri valdkonna kodulehti vaid tutvustab põgusalt iga asutust ning viitab asutuse kodulehele.
- Valdkonna leht võib sisaldada informatsiooni ka teiste ministeeriumite haldusalas olevate asutuste kohta (nt. Kultuuriministeerium võib muuseume tutvustaval valdkonna lehel kajastada infot ka MKM haldusalasse kuuluva Maanteemuuseumi kohta).
- Lehekülje sisu haldab ministeeriumi valdkonna nõunik.



Avaleht > Eesmärgid, tegevused > Kirjandus

Rahastamine

Rahvusvaheline tegevus

Kultuur 2020 ja kirjandus

Kirjandus



Eesti kirjasõna on tugevalt seotud eesti keele säilimise ja arenguga. Omakeelne kirjandus on üks Eesti kultuuriruumi alustalasid, mis loob eeldused ka teiste valdkondade kestmiseks ja arenguks.

Riik loob ja rakendab toetusmehhanisme, mille abil saab omamaist väärtkirjandust välja anda, raamatute kättesaadavust parandada, Eesti kirjandust teistesse keeltesse tõlkida ning kirjanikke ja nende teoseid mujal maailmas tutvustada.

Soodustamaks raamatute ostu, kehtib Eestis 9-protsendiline käibemaks, e-raamatute puhul on see 20 protsenti.

Lugemise populariseerimine

Eestlaste lugemisharjumus väheneb üha. Sama tendentsi on täheldatud paljudes riikides üle maailma. Seda mõjutavad peamiselt lugejate ajapuudus, raamatute ebapiisav kättesaadavus ja tihti kõrge hind. Kindlasti ei saa alahinnata ka muude vaba aja tegevuste osatähtsuse suurenemist.

Et lugemisharjumust populariseerida, toetab Kultuuriministeerium Eesti kirjanike kohtumisi lugejatega raamatukogudes, koolides ja mujal.

Lugemisharjumust on süvendada aidanud ka suuremad kirjandusfestivalid – **HeadRead** ☞ Tallinnas ning **Prima Vista** ☞ Tartus.

Lugemise populariseerimiseks kuulutati 2010. aasta Eestis lugemisaastaks.



Eesti kirjanduse messiboks Frankfurdi messil 2014

Laste ja noorte kirjanduse tähtsus

Tähtis on toetada omamaise laste- ja noortekirjanduse väljaandmist, aga sama oluline on innustada lapsi ja noori lugema.

Lugejate kasvatamisel on vaja head (laste)kirjandust ja lugema tuleb innustada nii kodus, lasteaias kui ka koolis. Selles täidab tähtsat osa valdkonna kompetentsikeskus – **Eesti Lastekirjanduse Keskus** ☞, kes kogub, säilitab ja vahendab eesti laste- ja noortekirjandust.

Erand: eraldiseisvad veebilehed

Valdkonna lehekülg väljaspool ministeeriumi

- Lisaks ministeeriumi lehel olevale informatsioonile tekib eraldi valdkonna veebileht juhul kui:
 - informatsioon on **suuremahulisem**, kui ministeeriumi veebisaiti mahub
 - see sisaldab kasutajale olulist **funktsionaalsust või e-teenust** (ester.ee, digiarhiiv)
 - sisu loomisel ja arendamisel osalevad **teised osapooled** peale ministeeriumi enda (muuseumid)
 - sihtrgrupp vajab **detailsemat ja spetsiifilisemat informatsiooni** (migratsioon)
- Lehel leiduv informatsioon **ei tohi olla ministeeriumi lehel oleva ega seadustes kirjas oleva peegeldus.**
- Valdkonna lehe domeen on selge: valdkonna nimetuse mitmuse nimetav kääne (teatrid.ee, muuseumid.ee)
- Lehekülje sisu arendamine on selle ministeeriumi vedada, kelle haldusalas valdkond kõige tugevamalt domineerib.
- Veebilehe sisu tootmise ja uuendamise eest vastutavad ministeeriumid ühiselt – igaüks oma osa eest.
- Valdkonna lehekülje loomise eesmärgiks on võimaldada kasutajal leida struktureeritud informatsiooni ühe valdkonna kohta ühest kohast.

Erand: eraldiseisvad veebilehed

Riigile kuuluvad suured ettevõtted

Riigile kuuluvatele ettevõtetele jäävad eraldiseisvad leheküljed

- Riigile kuuluvad ettevõtted ja nende veebid on kohati suuremad kui ministriumid ise.
- Mitmed ettevõtted tegelevad massklientide teenindamisega.
- Nende tegevusvaldkond on spetsiifiline ning ei seostu oluliselt ministriumiga (nt. Eesti Loto).
- Riigile kuuluvate ettevõtete veebilehekülgi ei ühtlustata valitsusportaali stiiliga.
- Tulenevalt asjaolust, et riigile kuuluvatel suurtel ettevõtetel on oma veebisait, on nende kohta kajastatav informatsioon ministriumiga lehel väiksemamahulisem.

Erand: eraldiseisvad veebilehed

Masskliente teenindavad asutused

- **Masskliente teenindavatele ametitele jäävad eraldiseisvad leheküljed**
- Massklienti teenindavate asutuste veebid on suuremad kui ministeeriumi veeb.
- Ametite tegevusvaldkonnad on üldjuhul väga spetsiifilised.
- Tulevikus peaks ametite puhul toimuma iseteeninduste ja kodulehede tihedam integratsioon.
- Ametite lehtede ja iseteeninduste disainimisel tuleks kasutada valitsusportaali disaini, mida on rikastatud iseteeninduste jaoks vajalike komponentidega.
- Sõltumata eraldiseisvate kodulehede allesjäämisest lisatakse ministeeriumi välisveebi kokkuvõtlik informatsioon ka iga riigile kuuluva ettevõtte ja masskliente teenindava asutuse kohta.
- Tulenevalt asjaolust, et masskliente teenindavatel asutustel on oma veebisait, on nende kohta kajastatav informatsioon ministeeriumi lehel väiksemamahulisem.

Näide err.ee



EST-RUS EST-ENG

LÕIMUV EESTI 2020

Lõimumisvaldkonna arengukava
Программа интеграции и социальной сплоченности эстонцев
The Strategy of Integration and Social Cohesion in Estonia



Arengekava / Программа Таустmaterjalid / Материалы Räägi kaasa / Обратная связь Uudised / Новости

"Lõimuv Eesti 2020"

Kultuuriministeeriumil on valminud ning avalikule konsultatsioonile esitatud arengukava „Lõimuv Eesti 2020“ eelnõu.

Arengekava dokumentidega on võimalik tutvuda [siin](#).

Uue valdkondliku arengukava koostamise ettepaneku kiitis Vabariigi Valitsus heaks 2012. aasta 11. oktoobril.

Lähtudes hetkeolukorrast, uuringutest ja teistest arengudokumentidest, kaardistab uus arengukava valdkonna arengusuunad, strateegilised eesmärgid ning vajalikud tegevused ja vahendid aastateks 2014–2020.

Arengekava koostamine lähtub Vabariigi Valitsuse 2011–2015 tegevusprogrammi poliitikaalvaldkonna „Lõimumine“ eesmärkidest ning toetub 2011. aastal läbi viidud Eesti ühiskonna integratsiooni monitoringu analüüsile.

[integratsioon.ee](#)

hoiab avalikust kursis arengukava koostamise protsessiga ning võimaldab kõikidel elanikel arengukava

В Министерстве культуры

Правительство представило в Рийгиуоу новый план

Integratsiooni ja Migratsiooni Sihtasutus Meie Inimesed

Uudised

07.01 Otsime oma kollektiivi meedialdkonna juhti

06.01 MAKIS nõustab alates jaanuarist ka venekeelseid organisatsioone

22.12 Otsime oma kollektiivi kommunikatsioonijuhti

17.12 Kuni 22.12 esineb tõrkeid MISA serveri töös

Infomatsioon об обучении эстонскому языку в молодежных лагерях и эстонских семьях

Kodanikupäeva viktoriini TULEMUSED

ИНФОРТААЛ EESTISE ELAMA KOLINUD VÄLISMAALASTELE

MISA

Integratsiooni ja Migratsiooni Sihtasutus Meie Inimesed ehk MISA loodi 31. märtsil 1998. aastal Mite-eeslaste Integratsiooni Sihtasutus. 2008. aasta kevadest kuni 2009. aasta lõpuni kandis asutus nime Integratsiooni Sihtasutus, 1. jaanuaril 2010 ühines Integratsiooni Sihtasutusega 10.06.1992 asutatud Eesti Migratsioonisihutus. Ühendatud asutus kannab nime Integratsiooni ja Migratsiooni Sihtasutus Meie Inimesed.

Sihtasutuse ülesanneteks on ka Eesti ühiskonna lõimumisprotsesside soodustamine ning atise- ja välisandega seotud tegevuste koordineerimine, vastava teabe avaldamine ja ülevaadete koostamine. Loe lähemalt...

Внезапно! Кик ühendamiseks

LÕIMUV EESTI 2020

Lõimumisvaldkonna arengukava koostamine

УЧАСТВИЕ РААГИ КААСА HAVE YOUR SAY

Politsei- ja Piirivalveamet

Organisatsioonid | Teenused | Nõuanded | Ennetus | Politsei palub abi | Pressile | Kontakt | Lastenurk

Süüteo teatamise e-avalduse leiad siit

Eesti kodakondsuse taotlemine

23.01.2015

- Taiskasvanule
- Lapsele
- Eestkostetavale
- Eksamid kodakondsuse taotlemiseks

Isikut tõendavad dokumendid

- Riigilõivud
- Elamisluba
- Elamisõigused
- Eestis töötamine
- Eesti kodakondsus
 - Taiskasvanule
 - Lapsele
 - Eestkostetavale
 - Eksamid kodakondsuse taotlemiseks
 - Kodakondsusest vabastamine
 - Kodakondsuse taastamine
 - Eesti kodakondsuse mitteomamise tõend
- Viibimisaja pikendamine
- Rahvusvaheline kaitse
- Haldusaktide avaldamine
- Etbaseadusliku rände toetamine
- Merereostustõrje
- Schengeni piirkontroll
- Politsei avalduse estamine
- Rehvaluba
- Majandustegevuse luba
- Leitud esemed
- E-Teenused
- E-päringud
- Turvaettevõttes
- Avaliku koosseleku registreerimine
- Avaliku ürituse kooskõlastamine
- Vihjetelofonid ja meiliaadressid
- Kliendinfo
- Teenindusbüroode lahtloekuarjad

ESTI KEELE KUI TEISE KEELI ÕPETAJATE LIIT

LIIT | KESKUSED | EESTI KEEL LASTEAIAS | EESTI KEEL KOOLIS | EESTI KEEL KUTSEKOOLIS | METOODILISED MATERJALID | MITHESUGUST

- Uudised
- Pähikirid
- Tegevussuunad
- Juhatus
- Liikmed
- Liikmeks astumise avaldus
- Pildigalerii
- Kuulutused
- Arhiv

Uudised

SOOTADLIKU ÕPPE TEEMAPÄEVAD

Loe lisa...

KONTAKT

MÜ Eesti Keele kui Teise Keeli Õpetajate Liit

UUS JUHATUS

Loe lisa...

UUS 3. KLASSI EESTI KEELE ÕPIK VENE ÕPPEKEELEGA KOOLIDELE

Loe lisa...

ARMASTUSTEEMALINE KIRJANDIVÕISTLUS

Loe lisa...

HARIDUS- JA TEADUSMINISTEERIUM

HITS INNOVATSIOONIKESKUSE KONKURSID 2013/2014

Loe lisa...

TAGASISIDE

See kodulehekülg valmis Haridus- ja Teadusministeeriumi toel

Erand: eraldiseisvad veebilehed

Riigist sõltumatutel üksustel on oma veebilehed

- Sõltumatute asutuste veebilehtede integreerimine ministeeriumi veebi ei ole juriidilistel ega eetilistel põhjustel võimalik.

Erand: eraldiseisvad veebilehed

Kampaanialeht

- Kampaanialehel on selge eesmärk.
- Kampaanialehe olemus on ajutine (kuni 12 kuud).
- Kampaanialehel on oma kujundus.
- Ei teki mitte kunagi väljaspool ministeeriumi platvormi ja kasutab ära selle tarkvaralise põhja.
- Juhul kui kampaanialehe sisu on väärtuslik ka peale kampaaniat, tuuakse sisu vajalikus ulatuses üle ministeeriumi lehele.
- Kampaania lõppedes suletakse kampaanialeht ka Facebook'is.

Erand: eraldiseisvad veebilehed

Siseveebid

- Siseveebid jäävad iga asutuse juurde nagu praegu.
- Valitsemisala sees peaksid siseveebid struktuurilt, väljanägemiselt ja sisu ülesehituselt sarnased olema.
- Valitsemisala sees tuleks siseveebid tuua ühele ja samale platvormile.

Valitsusportaali stiiliraamatu kasutamise reeglid



Valitsusportaali stiiliraamatut kasutamine

- Valitsusportaali stiiliraamatu ja valitsusportaali laiendatud stiiliraamatu kasutamine on kohustuslik:
 - Valitsusasutustele (va vanglad ja Maavalitsused)
 - Ministeeriumid
 - Riigikantselei
 - Muud valitsusasutused
- Valitsusportaali stiiliraamatu ja valitsusportaali laiendatud stiiliraamatu kasutamine on keelatud:
 - Kõigile teistele organisatsioonidele
 - Vanglatele
 - Maavalitsustele (oleks vaja luua oma versioon stiiliraamatust)
 - Kohalikele omavalitsustele

Valitsusportaali stiiliraamat on kohustuslik

Majandus- ja Kommunikatsiooni- ministeerium	Konkurentsi- amet	Lennuamet	Maantee- amet	Riigi Infosüsteemi Amet	Tarbijakaitse amet	Tehnilise Järelevalve Amet	Veeteede- amet
Siseministeerium	Häirekeskus	Kaitsepolitsei	Politsei- ja Piirivalveamet		Päästeamet		
Põllumajandusministeerium	Põllumajandusamet	Põllumajanduse Registre ja Informatsiooni Amet		Veterinaar- ja Toiduamet			
Sotsiaalministeerium	Raviamet	Sotsiaalkindlustusamet	Terviseamet	Tööinspeksioon			
Justiitsministeerium	Patendiamet	Andmekaitseinspeksioon		Prokuratuur			
Keskkonnaministeerium	Keskkonnaamet	Keskkonnainspeksioon		Maa-amet			
Kaitseministeerium	Teabeamet	Kaitseressursside Amet	Kaitsevägi				
Haridus- ja Teadusministeerium	Keeleinspeksioon	Rahvusarhiiv					
Rahandusministeerium	Maksu- ja Tolliamet	Statistikaamet					
Kultuuriministeerium	Muinsuskaitseamet						
Välisministeerium							
Riigikantselei							

Valitsusportaali stiiliraamat on keelatud

Maavalitsused

Kohalikud omavalitsused

Vanglad

Riigi ettevõtted

Sõltumatud
valitsusastused

Mittevalitsusasutused ja
valitsusasutuste allasutused,
millele ei ole antud luba
Valitsusportaali stiiliraamatut
kasutada.

Katusveebid

Registrid

Valitsusportaali stiiliraamatu kasutamine

- Valitsusportaali stiiliraamatu **omavoliline tõlgendamine on keelatud**.
- Valitsusportaali stiiliraamatu kasutamisel on selle järgimine kohustuslik.
 - Kõik erandid tuleb Riigikantseleiga kooskõlastada.
- Keelestiiliraamat annab juhised, kuidas räägib valitsusportaal.
- Riigikantseleil on õigus nõuda stiiliprobleemide parandamist.
- Uued veebid ja funktsionaalsused enne laivi jõudmist peavad läbima kvaliteedikontrolli nii disaini, keele, tarkvara kui ka turvalisuse poolelt.



Menüüpunkt on max. 2-realine.

- Organisatsioon
- Töötervishoid ja tööohutus
- Töösuhted ja töövaidlus
- Meedia, trükised, statistika



Pilt on puudu

Tööinspeksioon avab esimese nõustamisbüroo tõmbekeskuses

20.01.2015
Euroopa Sotsiaalfondi vahendite toel avab Tööinspeksioon käesoleval aastal 17s tõmbekeskuses oma nõustamisbürood. Tanu heale koostööle Põltsamaa linnavalitsusega avatakse esimene neist juba 23. jaanuaril kohaliku päevakeskuse ruumides.

- 16.01.2015
Töötajatele ja töandjatele anti nõu 50 000 korral
- 09.01.2015
2015. aastal Tööinspeksioon koolitusi ei korralda
- 05.01.2015
Kuressaares ja Kärdlas hakkab edaspidi töövaidlusi lahendama Pärnu töövaidluskomisjon
- 01.01.2015
Ohutut uut tööaastat!

Tööinspektsiooni loengud



Fookusteema peab sisaldama teksti ja pildid olema ühes stiilis.

SLIC kampaania 2014



Loe lähemalt
Read more in English

Küirelt kätte

- Tööinspektsiooni teavitamine
- Vihjed
- Tööinspektsiooni vastuvõtuajad
- Teabepäevad ja infohommikud
- Vormid ja blanketid
- Kontaktid pressile
- Teabenõude esitamine
- Tööelu
- Töobik

Puudu on kolm plokki

Hüva nõu

Juristi infotelefon

640 6000
igal tööpäeval
kell 09.00 - 16.30
Juristi e-post
jurist[at]ti.ee

Ole kursis

- Facebook
- Twitter
- Liitu infokirjaga
- RSS

TÖÖELU

www.tööelu.ee

Tööinspeksioon

Tutvustus
Ajalugu
Võimepartnerid

Meedia

Uudised
Trükised
Statistika

Vijetid

Juhtus tööõnnetus
Kuidas pöörduda
töövaidluskomisjoni
Tööinspektsiooni
teavitamine

Kontakt

Kontaktid
Kontaktid pressile
Teabenõude esitamine



- Valitsuse toetamine
- Uudised, pressinfo
- Organisatsioon, kontaktid
- Stenbocki maja



Riigikantselei tegi kokkuvõtte Eesti konkurentsivõime seisust

Riigikantselei strateegiabüroo ja Euroopa Liidu sekretariaadi eestvedamisel valminud mõttepaber peab Eesti suurimaks probleemiks tööjõu vähenemist. „Tegu on eelkõige poliitikakujundajatele suunatud mõttepaberiga,“ ütles vähaaruande kokkupanemist juhtinud riigikantselei strateegiadirektori asetäitja Märt Lotte.

13.01.2015 - 17:20

Jüri Uluotsa 125. sünniaastapäeva puhul esitleti postmarki

13.01.2015 - 15:51

Avalik konkurs: Kultuuriministeeriumi kunstide asekantsler

06.01.2015 - 16:47

Avalik Konkurs: Majandus- ja Kommunikatsiooniministeeriumi transpordi asekantsler

08.01.2015 - 16:40

Avalik konkurs: Veeteede Ameti peadirektor

Uus valitsusportaal

2014. aasta suvest on kõigil ministeeriumidel ühtse ülesehituse ja kujundusega uued veebilehed. Lähemalt >



Eesti 100 tamme

Eesti Vabariigi 100. juubeliaastal on kavas rajada üle Eesti 100 tamme tammikud. Lähemalt >



Küirelt kätte

- Euroopa Liit
- Tippjuhtide konkursid
- Avatud valitsemise partnerlus
- Eesti Vabariik 100
- Eelnõude infosüsteem
- Osalusveeb

RIIGISEKRETÄR



Vabariigi Valitsust ning peaministrit teotab Riigikantselei, mida juhib riigisekretär. Riigisekretär korraldab Vabariigi Valitsuse tööd ja juhib Riigikantseleid.

RIIGISEKRETÄR HEIKO LOOT

MILLEGA TEGELEB RIIGIKANTSELEI?

Riigikantselei on Vabariigi Valitsuse juures olev valitsusasutus, kelle eesmärk on toetada Vabariigi Valitsust ja peaministrit poliitika kujundamisel ja elluviimisel ning aidata tagada head riigivalitsemist.

Vaata lisaks:

- Valitsuse tegevusprogramm
- Eesti Euroopa Liidu poliitika
- Konkurentsivõime kava „Eesti 2020“
- OECD riigivalitsemise raport

RIIGIKANTSELEI ÜLESANDED JA STRUKTUUR

STENBOCKI MAJA



Stenbocki majas toimuvad valitsuse istungid, seal töötavad igapäevaselt peaminister ja Riigikantselei. Esimese istungi Stenbocki majas pidas valitsus 8. augustil 2000. aastal.

STENBOCKI MAJAST LÄHEMALT

Räägi kaasa riigivalitsemises

Sul on võimalus esitada oma ettepanek või rääkida kaasa otsuste kujunemisel.

Eelnõude infosüsteem

Sul on võimalik jälgida, millised eelnõud on praegu töös ning soovi korral saad ka oma kommentaari esitada või osaleda avalikel konsultatsioonidel.

Osalusveeb

Osalusveebis osale.ee saad esitada valitsusele ideid ja ettepanekuid ning koguda allkirju oma idee toetuseks. Iga esitatud idee saab ka valitsuse poelse vastuse.



Püsi kursis

Jälgi valitsust Facebookis, jagame operatiivset infot
Värskeimad videod meie YouTube kanalis



Jälgi valitsust Twitteris, jagame operatiivset infot



Keskonnaagentuur kuulutas Vaivara OJJK käitaja leidmiseks uue hanke

Keskonnaagentuur kuulutas täna välja uue hanke, et leida käitaja Vaivaras asuvalle ohtlike jäätmete käitluskeskusesse.

- 29.01.2015
Jõgede seirepõhised ärakande koormuste arvutused
- 19.01.2015
Eesti suuriskjate arvukus on samaselt muu Euroopaga tõusuteel
- 13.01.2015
Konverents: Sajanditorm – kümme aastat tagasi ettekanded
- 09.01.2015
2005. aasta jaanuaritorm kiirendas ilmameenistuse arengut

Tekst peaks olema pikem ja pilt suurem

kõik

Kaugseire Eestis 2014



Fookusteema peab sisaldama teksti.

Lähemalt...

Aastaraamat Mets 2013



Lähemalt...

- Kiirelt kätte**
- > Riigi ilmameenistuse veebileht
 - > EELIS infoleht
 - > Loodusvaatluste andmebaas
 - > Keskonnaseire veebileht
 - > Keskonnaregistri avalik teenus
 - > Metsaregistri avalik teenus
 - > Kabi linnujaama veebileht

Puudu on kolm plokki

Kuidas osaleda riigi valitsemises?

Sinu arvamus on meile väga oluline!
Kasuta ära oma võimalusi rääkida kaasa riigi asjades!

Eelnõude infosüsteem

Sul on võimalik jälgida, millised eelnõud on praegu töös ning soovi korral saad ka oma kommentaari esitada või osaleda avalikel konsultatsioonidel.

Osalusveeb

Osalusveebis osale.ee saad esitada valitsusele ideid ja ettepanekuid ning koguda allkirju oma idee toetuseks. Iga esitatud idee saab ka valitsuse poolse vastuse.



Püsi kursis

Jälgi Riigi Ilmameenistust Facebookis, jagame operatiivset infot.



Riigikantselei tegi kokkuvõtte Eesti konkurentsivõime seisust

Riigikantselei strateegiabüroo ja Euroopa Liidu sekretariaadi eestvedamisel valminud mõttepaber peab Eesti suurimaks probleemiks tööjõu vähenemist. „Tegu on eelkõige poliitikajundajatele suunatud mõttepaberiga,“ ütles vahearuande kokkupanemist juhtinud riigikantselei strateegidirektori asetäitja Märt Lotte.

- 13.01.2015 - 17:20
Jüri Uluotsa 125. sünniaastapäeva puhul esitleti postmarki
- 13.01.2015 - 15:51
Avalik konkurss: Kultuuriministeeriumi kunstide asekantsler
- 06.01.2015 - 16:47
Avalik Konkurss: Majandus- ja Kommunikatsiooniministeeriumi transpordi asekantsler
- 08.01.2015 - 16:40
Avalik konkurss: Veeteede Ameti peadirektor

kõik

Uus valitsusportaal

2014. aasta suvest on kõigil ministeeriumidel ühtse ülesehituse ja kujundusega uued veebilehed.
[Lähemalt >](#)



Eesti 100 tamme

Eesti Vabariigi 100. juubelaastal on kavas rajada üle Eesti 100 tamme tammikud.
[Lähemalt >](#)



Kiirelt kätte

- > Euroopa Liit
- > Tippjuhtide konkursid
- > Avatud valitsemise partnerlus
- > Eesti Vabariik 100
- > Eelnõude infosüsteem
- > Osalusveeb

RIIGISEKRETÄR



Vabariigi Valitsus ning peaministri teotab Riigikantselei, mida juhib riigisekretär. Riigisekretär korraldab Vabariigi Valitsuse tööd ja juhib Riigikantseleid.

RIIGISEKRETÄR HEIKO LOOT

MILLEGA TEGELEB RIIGIKANTSELEI?

Riigikantselei on Vabariigi Valitsuse juures olev valitsusasutus, kelle eesmärk on toetada Vabariigi Valitsust ja peaministrit poliitika kujundamisel ja elluviimisel ning aidata tagada head riigivalitsemist.

- Vaata lisaks:
- > Valitsuse tegevusprogramm
 - > Eesti Euroopa Liidu poliitika
 - > Konkurentsivõime kava „Eesti 2020“
 - > OECD riigivalitsemise raport

RIIGIKANTSELEI ÜLESANDED JA STRUKTUUR

STENBOCKI MAJA



Stenbocki majas toimuvad valitsuse istungid, seal töötavad igapäevaselt peaminister ja Riigikantselei. Esimese istungi Stenbocki majas pidas valitsus 8. augustil 2000. aastal.

STENBOCKI MAJAST LÄHEMALT

Räägi kaasa riigivalitsemises

Sul on võimalus esitada oma ettepanek või rääkida kaasa otsuste kujunemisel.

Eelnõude infosüsteem

Sul on võimalik jälgida, millised eelnõud on praegu töös ning soovi korral saad ka oma kommentaari esitada või osaleda avalikel konsultatsioonidel.

Osalusveeb

Osalusveebis osale.ee saad esitada valitsusele ideid ja ettepanekuid ning koguda allkirju oma idee toetuseks. Iga esitatud idee saab ka valitsuse poolse vastuse.



Püsi kursis

Jälgi valitsust Facebookis, jagame operatiivset infot



Värskemad videod meie YouTube kanalis



Jälgi valitsust Twitteris, jagame operatiivset infot

Valitsus.ee Riigikantselei Ministeeriumid Eesti.ee Juurdepääsetav OTSING

KESKKONNAAGENTUUR

Eesmärgid, tegevused Keskkonnanagentuur, kontaktid Uudised, pressinfo Esita andmed E-teenused

Jäätmed

- Saastainete heite- ja ülekanderegister
- Jäätmeaandluse infosüsteem
- Probleemtooteregister
- Riiklik pakendiregister
- Õhtlike jäätmete saatekirjade register

Looduskaitse

- Bioloogilise mitmekesuse teadvustustöö veebileht
- EELIS infoleht
- Loodusvaatluste andmebaas

Mets

- E-metsateatis
- erasisikule ettevõttele
- E-kava atesteeritud metsakorraldajatele

Vesi

- Veekasutuse infosüsteem
- Helveeanalüüside infosüsteem

Välisõhk

- Õhu saasteallikate infosüsteem
- Kütusesaite andmebaas
- Värvide andmebaas

Ilmastik

- Ilmateenistuse koduleht

Keskkonnaseire

- Keskkonnaseire veebileht

Muu

- Kalanduse infosüsteem
- Keskkonnalahade infosüsteem
- Keskkonnaregistri avalik teenus

Kabi linnuajama veebileht

Liiga palju tühja ala. Menüüpunkti nimetus võiks mahtuda ühele reale

KAUGSEIRE EESTIS 2014

Valitsus.ee Riigikantselei Ministeeriumid Eesti.ee Juurdepääsetav OTSING

KESKKONNAAGENTUUR

Eesmärgid, tegevused Keskkonnanagentuur, kontaktid Uudised, pressinfo Esita andmed E-teenused

Esita andmed

- Jäätmed
- Metsandus
- Riikliku keskkonnaseire aruanded
- Ulkuseire vaatluslehed ja ankeetid
- Vesi
- Välisõhk

Liiga palju tühja ala. Menüüpunkti nimetus võiks mahtuda ühele reale

Valitsus.ee Riigikantselei Ministeeriumid Eesti.ee Juurdepääsetav ENG EST RUS OTSING

VABARIIGI VALITSUS

Eesmärgid, tegevused Uudised, istungid, info Peaminister, ministrid Stenbocki maja

Päevakorral

Avatud valitsemise partnerlus

Märtsis 2014 ametisse astunud valitsus on rõhutanud vajadust muuta Eesti riigivalitsemine avatumaks. Avatud valitsemise partnerluse koordineerimise vastutuse paneb koalitsiooni tegevuskava riigikantselele, kelle eestvedamisel on koostamisel 2014-2016 tegevuskava. Avatud partnerlusest lähemalt »

Istungite info

- Istungite päevakorrad »
- Kabinetinõupidamiste päevakorrad »
- Teated otse istungilt »
- Pressikonverentsi ülekanne »
- Pressikonverentside stenogrammid »

Uudised

- Pressiteated »
- Nädalainfo »
- Fotod »
- Video »

Kontakt

Rahukohtu 3, Tallinn 15161
riigikantselei@riigikantselei.ee

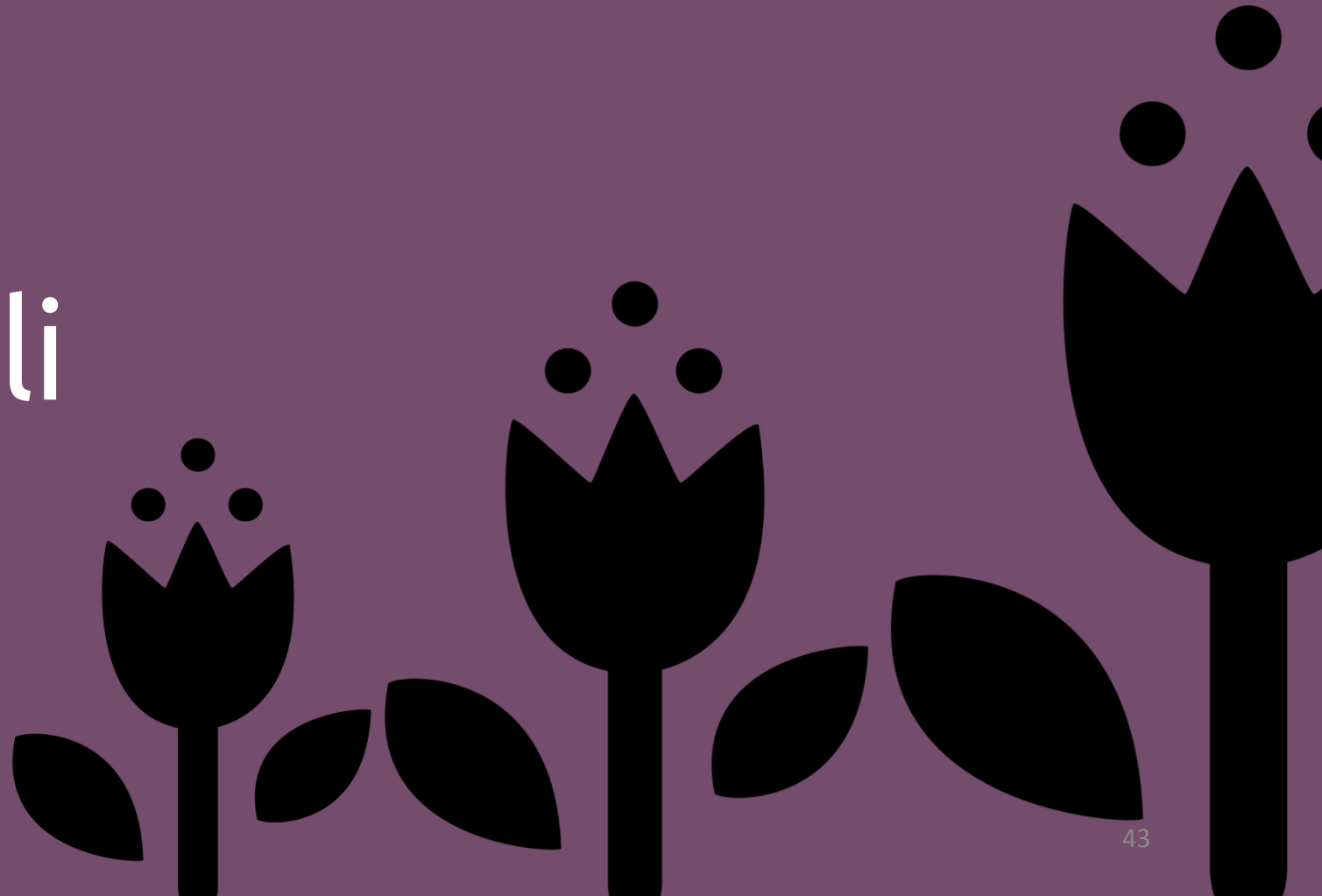
Meedia üldkontakt:
press@riik.ee, 693 5710

Helin Vaher
valitsuse meedianõunik
693 5719, 5340 8556
helin.vaher@riigikantselei.ee

- Valitsuse kommunikatsioonibüroo »
- Valitsuskommunikatsioonist »
- Ministeeriumite pressikontaktid »
- Telli uudised e-postile »

Valitsuse tegevusprogramm Sotsiaalne turvalisus

Valitsusportaali areng



Valitsusportaali ökosüsteem

- **Ministeeriumid**
 - Kasutavad valitsusportaali algset kujundust.
 - Kasutavad valitsusportaali platvormi.
- **Ametid ja muud valitsusasutused**
 - Kasutavad valitsusportaali täiendatud kujundust, mis on kohandatud ametite ja muude valitsusasutuste vajadustele.
 - Kasutavad ametitele loodud funktsionaalsusi (kaardirakendus, kalendrirakendus jne).
 - Kasutavad valitsusportaali platvormi.
- **Maavalitsused ja kohalikud omavalitsused**
 - Kasutavad neile loodud valitsusportaalist erinevat kujundust.
 - Valivad sobilikud funktsionaalsused neile loodud tarkvarapaketest.
 - Kasutavad valitsusportaali platvormi.
- **Ministeeriumite allasutused, mis ei ole valitsusasutused**
 - Kasutavad oma kujundust.
 - Valivad sobilikud funktsionaalsused neile loodud tarkvarapaketest ja kasutavad valitsusportaali platvormi.
 - Soovi korral arendavad ja haldavad ise oma kodulehekülge.

Valitsusportaali laiendatud stiiliraamat

- Valitsusportaali kujundust kohandatakse valitsusasutuste vajadustele vastavaks (EMTA, Maanteeameti näitel tehtud kavandid), sh:
 - Lisatakse e-teenindusse sisenemise võimalus
 - Lisatakse funktsionaalsused (nt kaardirakendus, kalendrirakendus)
- Valitsusportaali kujundusse lisatakse täiendavad visuaalsed lahendused.
 - Graafikute ja jooniste kujundused.
- Luuakse valitsusportaalile sarnane kujundus registritele ja muudele lehekülgedele, millest üks osa on ministeeriumi välisveebis ja teine osa eraldi veebileht.

Tarkvarapaketi loomine

- Tarkvarapakett **ei paku valmis lahendust** vaid raamistikku ja komponente, mida on omavahel võimalik kombineerida.
- Iga asutus kasutab neid komponente, mida tal oma veebis vaja on.
- Tarkvarapakett **ei ole kohustuslik**.
 - Asutus võib omade ressurssidega täies mahus iseseisvalt arendada ja hallata oma veebilehte.
 - Asutus võib kasutada tarkvarapaketti osaliselt.
- Valitsusasutustele mõeldud tarkvarapakett sisaldab ka kujundust.
- Mittevalitusasutustele loodav tarkvarapakett ei sisalda kujundust.

Tarkvarapaketi loomine

- **Tarkvarapaketti uute funktsionaalsuste lisamine:**
 - Tuvastatakse erinevate asutuste vajadused.
 - Ühiselt realiseeritakse rakendused, mis on vajalik maksimaalsele hulgale asutustele / kasutajatele.
 - Rakenduse tellimise otsustab Valitsusportaali arendusnõukogu.
 - Iga tarkvarapaketi kasutaja võib oma ressursidega arendada täiendavaid komponente.
- **Tarkvarapaketi täiendavate rakenduste vajadus täna:**
 - Piletimüügi rakendus (kaaluda erasektoriga koostööd)
 - Broneerimise rakendus (kaaluda valmislahenduse integreerimist)
 - Uuringute, arengukavade jms esitlemise lahendus (dokumentide kättesaadavus ja loetavus)
 - Blogi rakenduse edasiarendus
 - Teabenõude esitamine
 - Hilisemas etapis on oluline ka dokumentide haldamise registrite avalike liideste ühtlustamine

Aktiivne pealkiri Uuringud Avaliku arvamuse uuringud

Avaliku arvamuse uuringud

Avalik arvamus Euroopa Liidu struktuuritoetustest ning Euroopa Majanduspiirkonna ja Norra toetustest

Rahandusministeeriumi tellimisel viidi 2014. aasta augustis läbi uuringu 18-74 aastaste Eesti alaliste elanike seas. Uuringu eesmärgiks oli selgitada: Milline on Eesti elanike teadlikkus Euroopa Liidu struktuuritoetustest, Euroopa Liidu toetusfondidest ning Norra ja Euroopa Majanduspiirkonna toetustest Eestis.

Uuringu koostas Faktum Ja Ariko Rahandusministeeriumi tellimisel



Avaliku arvamuse uuringu tulemused

Teadlikkus Euroopa Liidu toetusfondidest ning majanduspiirkonna toetustest

Eurotoetusega seotud informatsioon

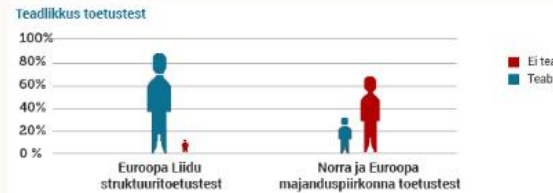
Eurotoetuse planeerimine ja jagamine

Toetust saavad valdkonnad

Toetusi vahendavad asutused

Toetuste mõju Eesti majandusele

Eurotoetustest ehk Euroopa Liidu struktuuritoetusest on teadlikud 94% Eesti elanikkonnast, samas kui Norra ja Euroopa Majanduspiirkonna toetustest on teadlikud vaid 35% Eesti elanikkonnast.



Eurotoetusi vahendavatest asutustest on EASI tuntuim kõige kõrgem nii spontaanselt (31%) kui aidatult (72%). Ühtegi asutust ei osanud spontaanselt nimetada 29%.

Euroopa Liidu toetusfondidest on spontaanselt tuntuim Sotsiaalfond (18%) ning pea sama tuntud ka Regioonarengu Fond (17%). Umbes pooled (53%) ei oska ühtegi Euroopa Liidu toetusfondi spontaanselt nimetada. Aidatud tuntuse poolest on inimestele enim teada Euroopa Regioonarengu Fond (71%) ning teisena Euroopa Sotsiaalfond (59%).

Eesti elanikkonnast 77% teab või on kuulnud mõnest Euroopa Liidu poolt kaasrahastatud projektist enda elupiirkonnast, mille eesmärk on piirkondlik areng ning valdav osa (94%) annab selle mõjule oma elupiirkonna jaoks ka positiivse hinnangu.





Aktiivne pealkiri

Mitteaktiivne pealkiri1

Mitteaktiivne pealkiri2

Mitteaktiivne pealkiri3

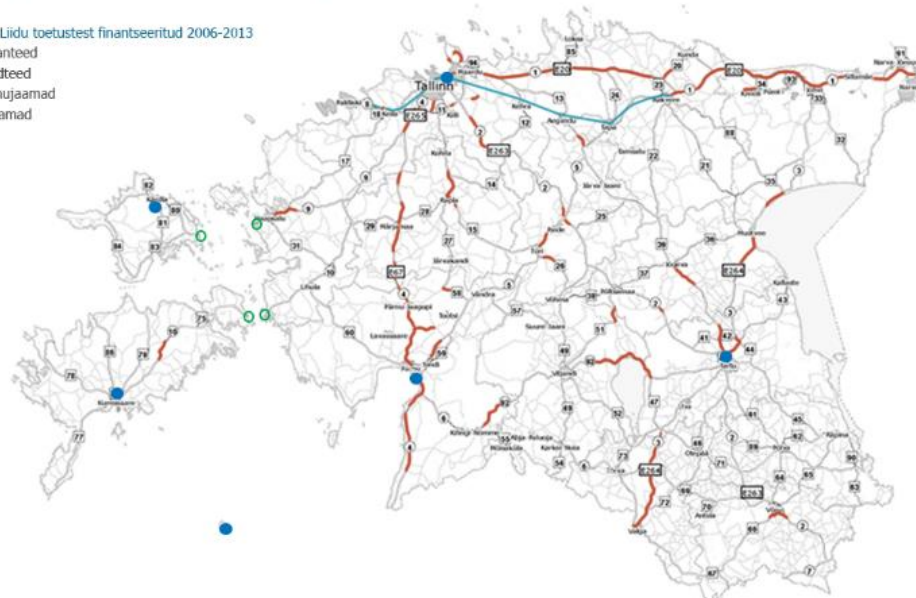
Ekstranet

Aktiivne pealkiri > Euroopa Liidu toetused > Transport

Euroopa Liidu toetused transpordile

Euroopa Liidu toetustest finantseeritud 2006-2013

- maanteed
- raudteed
- lennujaamad
- sadamad



Kogu transport

Maantee

Raudtee

Lennutransport

Laevatransport

Transpordiinvesteeringud aastatel 2006-2013

Prioriteetse suuna „Strateegilise tähtsusega transpordiinvesteeringud“ toetus jõudis Eestisse Ühtekuuluvusfondist ja „Regionaalse tähtsusega transpordi infrastruktuuri arendamine“ Euroopa Regionaalarengu fondist.

Eestis korraldas toetuste jagamist Majandus- ja kommunikatsiooniministeerium ja toetusi jagasid Maanteeamet, Tehnilise Järelevalve Amet ja AS Tallinna Lennujaam.

Transpordi valdkonna toetus 2006-2013
635 920 904 €



Suundi rakendatakse ühtse meetmena, mida viiakse ellu investeeringu kavana.

Seatud prioriteetide täituvus

Projektide lõppeesmärk 2015



Paranenud ühendus maalseaast eraldatud perifeersetes regioonides



vaata edasi >>



Aktiivne pealkiri

Mitteaktiivne pealkiri1

Mitteaktiivne pealkiri2

Mitteaktiivne pealkiri3

Ekstranet

Aktiivne pealkiri > Toetused > Stardi- ja kasvutoetuse tulemused perioodil 2007-2013

Stardi- ja kasvutoetuse tulemused perioodil 2007-2013

Ettevõtluse uuendus- ja kasvuvõime. Eesmärgiks on tagada ettevõtetele parem ligipääs tootlikkuse arenguks vajalikule kapitalile, toetada ettevõtete rahvusvaheliseks muutumist, samuti tehnoloogilisi uuendusi, arendusvõimekuse ja tootlikkuse kasvu.

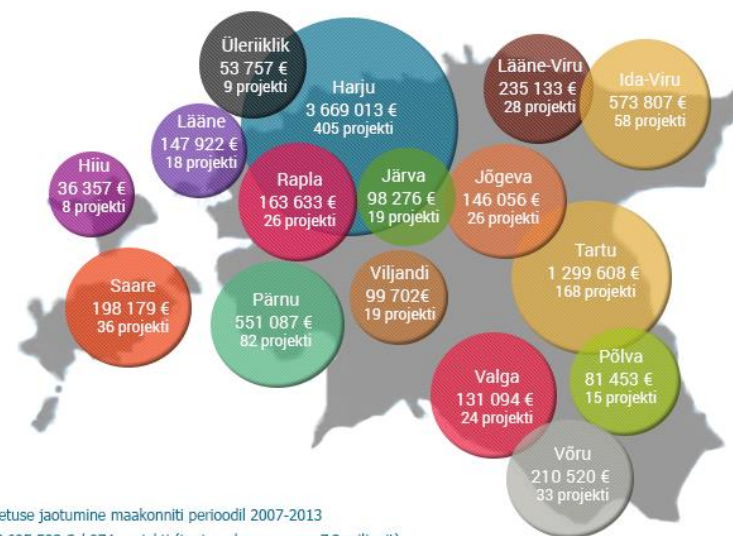
Toetused on uude äriideede elluviimiseks ja ettevõtete kasvamise soodustamiseks, aga ka loomemajanduse ja turismiarengu edendamiseks.



Starditoetus on riiklik toetus jätkusuutliku ettevõtte käivitamiseks.



Kasvutoetus on riiklik toetus kasvava ja rahvusvahelistuva ettevõtte arendamiseks.



Joonis Toetuse jaotumine maakonniti perioodil 2007-2013

KOKKU: 7 695 598 € / 974 projekti (toetuse kogusumma 7,2 miljonit)

Toetust jagas EAS. Tegevusi rahastati Euroopa Regionaalarengu Fondist



Loodud töökohad

533
töökohta
mehed

595
töökohta
naised

Prioriteetsed valdkonnad, mida projektid mõjutasid

201
projekti
Infoühiskonna
edendamine

145
projekti
Võrdsete võimaluste
edendamine

155
projekti
Kodanikuühiskonna
arendamine

272
projekti
Keskkonnahoid

30
projekti
Regionaalne
areng



[Aktiivne pealkiri](#) > [Euroopa Liidu toetusfondid](#) > [Toetuste jagunemine](#)

Euroopa Liidu toetusfondid ja selle eraldamine 2014-20120

Euroopa Liidu eelarveperioodil 2014-2020, mil Eestil on võimalik saada

5,913 miljardit € toetust.

Kui siiani oleme euronägemisele toel korda saanud suure osa riigi baasaristust - lihtsustatud teed, hooned ja torud - siis nüüd on keskmiselt tark majanduskasv, inimeste hoolu ning töö- ja elukvaliteedi tõstmine. Kolmandiku euronägemise suunamine haridusse, tööhõivesse ja sotsiaalse turvalisuse tõstmiseks. Sama palju raha läheb ka teadus- ja arendustegevuseks ning ettevõtte arendamiseks.

Toetusfondid



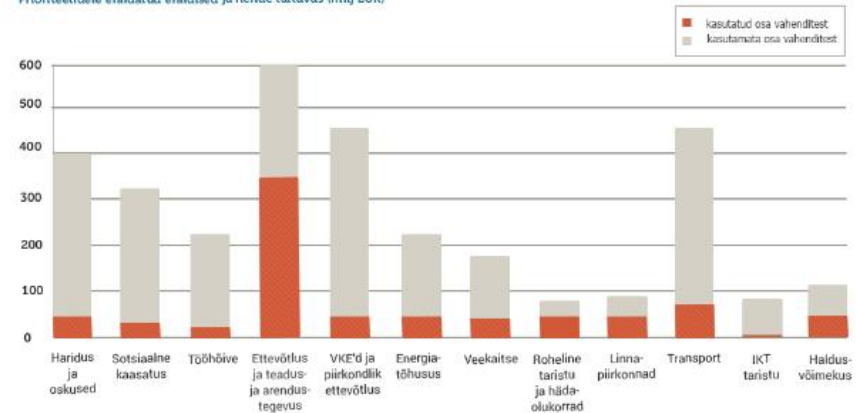
Regionaalarengu fond	1 873 000 000
Õhtekuuluvusfond	1 073 000 000
Põllumajanduse otsustused	1 007 000 000
Maaelu arengu fond	726 000 000
Sotsiaalfond	588 000 000
Teadus ja arendus, elukestev õpe	209 000 000
Euroopa ühendamise laristu	191 000 000
Merendus- ja kalandusfond	100 000 000
Sise- ja justitsiprogrammid, kultuur	82 000 000
Euroopa territoriaalsed koostööprogrammid	55 000 000
Toiduabi	8 000 000



Prioriteetide ja meetmete lõikes rahakasutus

Prioriteetsed valdkonnad kaetakse **Regionaalarengu fondist**, **Sotsiaalfondist** ning **Õhtekuuluvusfondist**.

Prioriteetidele eraldatud eraldised ja nende tähtsus (milj EUR)



Mittefunktsionaalsed nõuded ja soovitused



Domeenipoliitika

- Kõik ministeeriumite ja allallasutuste veebide domeenid peaksid töötama ilma www-ta.
- Valdkonna veebidele eraldatakse domeenid `www + valdkonna nimi + ee` (nt. `www.muuseumid.ee`).
- Ministeeriumite veebide domeenid peaksid olema sarnase ülesehitusega – `www + ministeerimi nimi + ee`.
 - www.rahandusministeerium.ee
 - www.välisministeerium.ee
 - www.keskkonnaministeerium.ee
 - Erandid on:
 - www.majandusministeerium.ee
 - www.haridusministeerium.ee
- Välismaises kommunikatsioonis kasutatakse inglisekeelseid domeeninimesid.
 - Nende põhimõtteline struktuur on sama, mis eesti keeles - www.ministryoffinance.ee
 - Alternatiiv - www.finance.gov.ee
- Ministeeriumi ja allasutuste veebide ülesehituse loogika peaks olema sama.
 - Eelistada otseviidet ja mitte alamdomeeni. (www.rahandusministeerium.ee/eelarve, mitte `eelarve.rahandusministeerium.ee`)
 - Alamdomeeni kasutatakse tehniliste vajaduste korral.
 - Eelistatakse pikalt välja kirjutatud nimesid, välditakse lühendeid (`www.nlib.ee`).

Informatsiooni presenteerimine 1/2

- **Informatsiooni presenteerimine**

- Kasutaja omandab informatsiooni tervikuna:
 - Info on koondatud ühte terviklikku alajaotusesse.
 - Täiendava informatsiooni olemasolul suunatakse kasutaja lehelt välja seda lugema.
- Inimene tunnetab lehe struktuuri ning intuitiivselt leiab informatsiooni, mida ta otsima tuli.
- Veebist on kättesaadav lühendatud ja lihtsustatud informatsioon, mis toob lugejani kõige olulisema.
 - Informatsioon on mõistetav 9. klassi õpilasele.
 - Soovi korral on kasutajal ligipääs ka ametlikele dokumentidele ja tekstidele pdf formaadis.

- **Visualiseerimine**

- Maksimaalselt informatsiooni paigutatakse joonistesse, tabelitesse, graafikutesse.
- Võimalusel kasutatakse illustreerivat pildimaterjali.
- Jooniste, tabelite ja graafikute koostamisel kasutatakse sarnast stiili.
- Video ja animatsioonide kasutamine.

Informatsiooni presenteerimine 2/2

- **Tekstide presenteerimine**

- Olemasoleva info pealt uue sisu loomine

- Olemasolevate tekstide läbitöötamine ning ainult olulise informatsiooni säilitamine.
- Tekstides kasutatava keele lihtsustamine, juriidiliste väljendite vältimine.
- Lühendatud kokkuvõtete tegemine, mitte kopeerimine strateegiatest või õigusaktidest.

- Tähtsama informatsiooni esile tõstmine, vähemolulise informatsiooni tahaplaanile viimine

- Erinevate visuaalsete lahenduste kasutamine tekstide presenteerimisel (suurem font, värvid, kastid vms)
- Teksti jaotamine väiksemateks osadeks ja selle küljendamine.

Veebide keeled

- **Masskliendi** teenindamiseks suunatud keskkonnad on kättesaadavad eesti, inglise ja vene keeles.
- **Informatiivsed** veebikeskkonnad:
 - Kõik veebilehtede kohalikule inimesele mõeldud sisu on kättesaadav eesti ja vajadusel vene keeles.
 - Kõik välismaalasele loodud spetsiifiline informatsioon on kättesaadav inglise keeles.
- Võõrkeelsete veebide puhul on venekeelne leht eestikeelse koopia, aga inglisekeelne leht arvestab välismaalase, mitte kohaliku elaniku vajadusi.



Arendus- ja haldusmudel

Arendus- ja haldusmudel

- Veebideülese arendus- ja haldusmudeli loomine ja ülalpidamine on soodsam, kui eraldiseisvate üksuste ülalpidamine.
- Sama ressursiga on võimalik arendada suuremaid funktsionaalsusi, mida saavad kasutada mitmed allasutused.
- Arendus ja haldus on spetsialistide kätes, kellel on veebitehnoloogiaalased teadmised ja kogemus.
- Arenduse ja halduse eest vastutab meeskond, kellel on terviklik nägemus ministeeriumite ja selle allasutuste veebide arengust ja vajadustest.
- Kõigi veebide arendamisel lähtutakse laiemast tervikpildist, ressurss suunatakse sinna, kus seda on tõeliselt vaja ning ei arendata uuesti funktsionaalsusi, mida saaks tegelikult teisest veebist üle võtta või mis on ebavajalikud.
- Ideaalis peaks tarkvaraplatvorm olema arendatud välja ühe korra, aga reaalsuses on sobilik ka see, kui seda rakendatakse ka haldusalade või muude gruppide kaupa.

Oluliselt tsentraliseeritud mudel

Tsentraalne keskus tegeleb veebikeskkondade arengu juhtimisega

Eelised:

- On nägemus ministeeriumi ja selle haldusala veebidest tervikuna, arendatakse läbimõeldud strateegiast lähtuvalt.
- Arenduse konsolideerimine ühte meeskonda on soodsam, sest iga asutus eraldiseisvalt ei vaja enam veebikompetentsi.
- Tagatud on veebide visuaalne ja funktsionaalne ühtsus.
- Tsentraalsesse üksusesse saab kaasata kompetentsi, mida ei ole mõistlik ja reaalne rahaliste piirangute tõttu asutustesse eraldiseisvalt värvata.
- Ühised arendused viivad olulisele kokkuhoiule arenduskuludes, sest langeb baasfunktsionaalsuste arenduskulu ning oluliselt enam on ressursi erifunktsionaalsuste loomiseks.
- Turvaaukude avastamine ja lahendamine on tulemuslikum.

Oluliselt tsentraliseeritud mudel

- Riigi ettevõtetel on omad arendus- ja haldusüksused.
- Masskliente teenindavatel asutustel on oma haldusüksus, aga arendusplaane tehakse koos ministeeriumiga.
- Ministeerium ja selle väiksemad allasutused jäävad keskse haldus- ja arendusüksuse alla.

Mudeli puhul tuleb tähelepanu pöörata:

- Koostöö erinevate üksuste vahel peab olema tihe, informatsiooni edastamine pidev.
- Suuremahulised koostööprojektid vajavad kooskõlastamist erinevate osapooltega.

	Stiil	Tarkvara	IT
Valitsusportaal	Valitsusportaali stiiliraamat	Drupal'i tarkvarapakett (ei ole kohustuslik)	MKM* vastutab tarkvarapaketi arenduse eest RK, RM ja MKM on oma lõikude tellijad
Muud valitsusasutused	Valitsusportaali kohandatud stiiliraamat	Drupal'i laiendatud tarkvarapakett (ei ole kohustuslik)	MKM* vastutab tarkvarapaketi arenduse eest Massklientide teenindajad suhtlevad otse MKMga, väiksemad ministriumitega
Ministriumite allasutused, mis ei ole valitsusasutused	Igaühel oma brand ja stiiliraamat	Drupal'i laiendatud tarkvarapakett ilma kujunduseta (ei ole kohustuslik)	MKM* vastutab tarkvarapaketi arenduse eest Ministriumid koondavad oma valdkonna vajadused
Maavalitsused ja kohalikud omavalitsused	Maavalitsustele ja kohalikele omavalitsustele loodud stiiliraamat	?	?

* Visioonidokumendi autorite soovitus on MKM haldusalas vastutajaks määrata RIA

Oluliselt tsentraliseeritud mudel

Tsentraalne meeskond

- Riigi kodulehekülgede strateegilise juhtimisega tegeleb üks meeskond, mis vastutab järgneva eest:
 - pikaajalise strateegia, arengusuundade ning arenduste elluviimine;
- Meeskonda kuuluvad esindajad järgmistest asutustest : **MKM** (e-teenused), **RM** (riigitöötaja), **Riigikantselei** (valitsuskommunikatsioon).
- Vaidluste korral uute veebilehtede loomise vajaduse põhjendatuse otsustab meeskond järgmiste kriteeriumite alusel.
 - Küllastajate arv.
 - Teemavaldkonna sõltumatus.
 - Teemavaldkonna spetsiifilisus.
 - Teemavaldkonna sobivus / sobimatus ministeeriumi veebi

	Arendus	Haldus
Nõukogu	Strateegiline arendus	
MKM	Tarkvarapaketi arendus ja selle koordineerimine	Tugi keerulistes haldusküsimustes
Ministeerium	Oma haldusala arendusvajaduste koordineerimine	Vajadusel tugi asutustele
Ministeeriumi asutused	Oma asutuse arendus	Oma keskkonna haldus

Vastutajad

- **Riigikantselei** vastutab stiiliraamatu, keelestiiliraamatu ja valitsuskommunikatsiooni eest
- **MKM** vastutab tarkvarapaketi arendamise ja haldamise kõrgema astme toe eest.
- **Ministeerium** vastutab reeglite (valitsusportaali laiendatud stiiliraamat, riigi kodulehtede reeglistik) järgimise eest oma haldusalas.
- **Iga asutus** vastutab oma keskkonna arendamise ja haldamise eest.

Visiooni tulemusena saavutatav ressursisääst

- Tegemist on eksperthinnangul põhineva kalkulatsiooniga, sest **kodulehtede arvu ning arendus- ja haldusmaksumuse kohta puudub riigis ülevaade ning analüüs.**
- Kalkulatsiooni eeldused:
 - Riigil on ca 1500 kodulehte (sh ministeeriumid, nende allasutused, maavalitsused, kohalikud omavalitsused ja nendega seotud veebid).
 - Keskmiselt kulub ühe veebi haldamisele ja arendamisele aastas ca 2000-3000 EUR nii sisemise kui välimise ressursina + investeeringutena (paljusid ei arendata ega hallata juba aastaid, aga enamike arendamisele ja haldamisele kulub rohkem).
- Põhinedes nimetatud eeldustel, kulub riigil kodulehtede arendamisele ja haldamisele 3-4,5 miljonit eurot aastas.
- Visioonidokumendi eesmärgiks ei ole vähendada kodulehtede haldamise kulu, vaid sama ressursiga paremat tulemust saavutada.

Visiooni elluviimise ressursivajadus

Visiooni elluviimiseks on tarvilik täiendav ressurss mitmetes lõikudes:

- **Tarkvara arendamise keskseks juhtimiseks:**
 - MKMi haldusalasse 1-2 inimest, kelle vastutuseks on vedada riigis kodulehekülgede arengut ning juhtida tarkvarapaketi vajaduste ning arenduste konsolideerimist.
- **Ministeeriumite kommunikatsiooniosakondade töömaht kasvab**, sest nende hallatava sisu maht kasvab, aga suurel määral on tegemist tööülesannete nihutamise ühest asutusest teise, st. et mitmetel (eriti ministeeriumi veebi konsolideeritud) asutustel töökoormus väheneb ja see tekib ministeeriumidesse juurde.
 - Töömahu kasv on suurel määral sõltuvuses konsolideerimisastmest ja lisatööjõu vajadus võib olla 0,1-1 inimest.



Rahandus- ministeerium

Rahandusministeeriumi veeb

Fin.ee	Riigieelarve infosüsteem
E-Riigihangete register	Euroopa Majanduspiirkonna ja Norra toetused
Kinnisvara register	Rahandusministeeriumi blogi
Saldoandmike infosüsteem	Riigiraha portaal
Riigi Ja KOV asutuste riiklik register	Tagatisfond
Riigiabi ja vähese tähtsusega abi register	<i>Välisinvestorile ja välisettevõttele suunatud portaal</i>
RMIT	
Riigi Kinnisvara AS	

Arvestusalane portaal

Audiitortevgevuse portaal
 Audiitortevgevuse register
 Raamatupidamise toimkond
 Audiitorkogu

Masskliendid / sõltumatud

EMTA
 STAT
 Struktuurifondid.ee

Riigitöötaja portaal

E-Riigikassa	Valitsemisalaülene töötajate andmesüsteem
E-Riigikassa, andmed kuni 2008	Kvaliteedikäsiraamat
Riigikassa aruanded, andmed kuni 2008	Koolituste infosüsteem
Aruandluskeskkond	Ametnikuportaal
Siseauditi aruandluskeskkond	Riigitöötaja iseteeninduskeskkond
Struktuurifondide operatiivsüsteem	Avalik Teenistus
SFOSi koolitustesüsteem	Konkursiveeb
SFOSi, RARi ja KISi haldusüsteem	Koolitusjuhtide kogu
	Riigi Tugiteenuste keskus

Siseveebid

STAT
 RM
 EMTA
 RTK
 RMIT

Äriüksused

Eesti Energia
 Eesti Loto
 KIK



MAKSU- JA TOLLIAMET

Ametist, strateegia, juhtkond

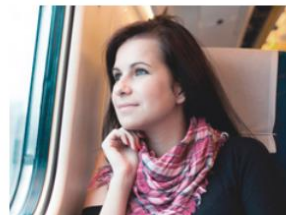
Personaliinfo, töopakumised

Maksulaekumine, statistika

Uudised, artiklid, esitlused

Kontaktid, asukohad

Ametist ja kontaktid



Sissejuhatus, ettevõtte tutvustus, kaks lõiku teksti, sissejuhatus. Sissejuhatus, ettevõtte tutvustus, kaks lõiku teksti, sissejuhatus. Sissejuhatus, ettevõtte tutvustus, kaks lõiku teksti, sissejuhatus.

Meie eesmärgid perioodiks 2013–2016:

- ◆ kogume kokku riigi maksutulud
- ◆ vähendame ebaausa majandustegevuse osakaalu
- ◆ loome arengut ja tulemuslikkust toetava organisatsioonikultuuri

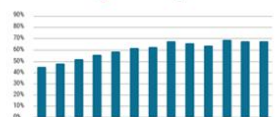
Meie missioon

Kogume kokku riigi maksutulud, kaitseme ühiskonda ja majandust ning hõlbustame ettevõtlust.

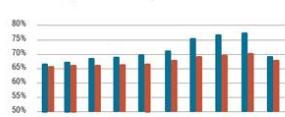
Meie põhiväärtused

usaldusväärsus
koostöö
ratsionaalsus
uuenduslikkus

Esimese graafiku pealkiri



Teise graafiku pealkiri



Otseviited

- › Esimene otuline link
- › Teine otuline link
- › Kolmas otseviide
- › Neljas otuline link
- › Viies otseviide
- › Kuues otuline link

Teenindusbürood ja tollipunktid



Teenindusbürood Tollipunktid

Infotelefonid

1811 Üldinfo ja võlainfo
skype: mta.eesti

- 880 0811 Eraklientide ja FIE maksunõustamine
- 880 0812 Äriklendide maksunõustamine
- 880 0813 Käibemaksuinfo
- 880 0814 Tollinfo, e-toll
- 880 0815 E-maksuamet
- 880 0816 Maa- ja raskeveokimaksuinfo

Kõik kontaktid >



MAKSU- JA TOLLIAMET

Tulud, kulud, käive,
kasum, varaAltsiisid, kiitus,
hasartmärgKaubavahetus Eli
väliste riikidegaEttevõtlus, alustamine
ja lõpetamineMaksukorraldus
ja maksude tasumine

Tere tulemast äriklendi avalehele!



E-maksuametis saavad äriklendid teha seda, teist ja kolmnädal toimingut. Praegu töötavad kõik suurepäraselt.

SISENE E-MAKSUAMETISSE / E-TOLLI

14.02.2014

Muudatused hüvitise maksmisel isikliku sõiduauto kasutamise eest

Isikliku sõiduauto kasutamisel teenistus-, töö- või ametiülesannete täitmisel on ühele isikule makstava hüvitise maksuvaba piirmäär.

14.02.2014

Mõjuval põhjusel saab tehinguinfo deklareerimiseks üleminekuuaga

15.02.2014

Kasutatud autode registreerimine võib võtta kauem aega

Kõik uudised >

Erakliendile

Kui olete eraklient, siis leiate kõik enda jaoks vajaliku erakliendi alajaotusest.

Esimene erakliendi tähtis link >
Teine erakliendi tähtis link >
Erakliendi avaleht >

Kontaktid ja ametist

Sissejuhatus ametist alajaotusse, sissejuhatus ametist alajaotusse, sissejuhatus

Kõik kontaktid >
Maksu- ja Tolliametist >
Maksulaekumine ja statistika >

Maksumuudatused

Summad, mis laekuvad kolmanda isiku ettemaksukonto viitenumbri, liiguvad otse kolmanda isiku ettemaksukontole. [Lähemalt >](#)

Tollimuudatused

Kirjeldatud muudatus oli vajalik selleks, et tegelikul maksjal oleks võimalik läbi e-maksuameti/e-tolli esitada tagastus- või ümberkandetaotust. [Lähemalt >](#)

Aktuaalne

- > Esimene aktuaalne asi, mis ei mahu valgele pinnale
- > Teine aktuaalne asi, mis ei mahu valgele pinnale
- > Kolmas aktuaalne asi, mis ei mahu valgele pinnale
- > Neljas aktuaalne asi, mis ei mahu valgele pinnale

OTSEVIITED

Sisesta siia äriregistri number, et saada kogu avalik info, mis meil selle ettevõtte kohta on.

 OTSIN

- > Rekvisiidid maksude tasumiseks
- > Viitenumbri otsing
- > Päringud ja nimekirjad
- > Maksuvõlglaste nimekirjad
- > Kuidas Eestis maksude maksmine käib
- > Kalkulaatorid
- > Koollitused

MAKSUKALENDER

20
VEEBR

Käibedeklaratsiooni KMD esitamine ning käibemaksu tasumine äriklendile. Ja mingi pikem jutt selle sündmuse kohta. Võib-olla lausa mõned viited.

22
VEEBR

Ja mingi pikem jutt selle sündmuse kohta. Võib-olla lausa mõned viited.

25
VEEBR28
VEEBR

KOGU MAKSUKALENDER

INFOTELEFONID

1811 Üldinfo ja võimalik skype: mita.eesti

880 0811 Eraklientide ja FIE maksunõustamine

880 0812 Äriklendide maksunõustamine

880 0813 Käibemaksuinfo

880 0814 Tollinfo, e-toll

880 0815 E-maksuamet

880 0816 Maa- ja raskeveokimaksuinfo

KIRJUTA MEILE



MAKSU- JA TOLLIAMET

Tulumaks ja
maksusoodustusedMaa, sõiduk,
mets, hasartnängReisimine, kolimine,
postisaadetisedMaksude ja nõuete
tasumine, võladMaksukorraldus
ja maksusüsteem

Tere tulemast erakliendi avalehele!



E-maksuametis saavad erakliendid teha seda, teist ja kolmandat toimingut. Praegu töötab kõik suurepäraselt.

[SISENE E-MAKSUAMETISSE / E-TOLLI](#)

14.02.2014

Tulu deklareerimine algab - olge esimeste seas, siis saate raha kiirelt tagasi!

Sissejuhatus esimesse uudisesse, mis räägib sellest, et tulu deklareerimine algab. Ja sissejuhatus esimesse uudisesse, mis räägib sellest.

14.02.2014

Ärge unustage maamaksu tasuda

15.02.2014

Sellel aastal on tuludeklaratsiooni esitamine veelgi lihtsam, rääkimata sellest, et mugavam

[Kõik uudised >](#)

Ärikliendile

Kui olete äriklient, siis leiata kõik enda jaoks vajaliku ärikliendi alajaotusest.

[Esimene ärikliendi tähtis link >](#)

[Teine ärikliendi tähtis link >](#)

[Ärikliendi avaleht >](#)

Kontaktid ja ametist

Sissejuhatus, sissejuhatus, siis kaks rida sissejuhatus, kaks rida.

[Kõik kontaktid >](#)

[Maksu- ja Tolliametist >](#)

[Maksulaekumine ja statistika >](#)

Maksumuudatused

Summad, mis laekuvad kolmanda isiku ettemaksukonto viitenumbriga, liiguvad otse kolmanda isiku ettemaksukontole. [Lähemalt >](#)

Tollimuudatused

Kirjeldataud muudatus oli vajalik selleks, et tegeleku maksjal oleks võimalik läbi e-maksuamet/e-tolli esitada tagastus- või ümberkandetaotust. [Lähemalt >](#)

Aktuaalne

- > Esimene aktuaalne asi, mis ei mahu valgele pinnale
- > Teine aktuaalne asi, mis ei mahu valgele pinnale
- > Kolmas aktuaalne asi, mis ei mahu valgele pinnale
- > Neljas aktuaalne asi, mis ei mahu valgele pinnale

OTSEVITED

- > Rekvisiidid maksude tasumiseks
- > Viitenumbri otsing
- > Päringud ja nimekirjad
- > Maksuvõlglaste nimekirjad
- > Kuidas Eestis maksude maksmine käib
- > Kalkulaatorid
- > Koolitused
- > Veel mingi link, millele on vaja viidata
- > Veel üks link

MAKSUKALENDER

20
VEEBR

Käibedeklaratsiooni KMD esitamine ning käibemaksu tasumine ärikliendile. Ja mingi pikem jutt selle sündmuse kohta. Võib-olla lausa mõned viited.

22
VEEBR

Ja mingi pikem jutt selle sündmuse kohta. Võib-olla lausa mõned viited.

25
VEEBR28
VEEBR

KOGU MAKSUKALENDER

INFOTELEFONID

1811 Üldinfo ja võlainfo
skype: mta.eesti

880 0811 Eraklientide ja FIE maksunõustamine

880 0814 Tolliinfo, e-toll

880 0815 E-maksuamet

880 0816 Maa- ja raskeveokimaksuinfo

KIRJUTA MEILE

Kultuuri-
ministeerium



kultuurileht.ee

akad.ee
diplomaatia.ee
healaps.ee
kjk.eki.ee
ajakirikunst.ee
looming.ee
loominguraamatukogu.ee
ajakirimuusika.ee
sirp.ee
temuki.ee
taheke.delfi.ee
vikerkaar.ee
opleht.ee
va.ee

kultuuri-
ministeerium.ee

kul.ee
laulupidu.ee
digiveeb.kul.ee
dokreg.kul.ee
spordiregister.ee

Kultuuriministeeriumi
intranet

muuseumid.ee

erm.ee
kunstimuuseum.ee
kumu.ee
kadriorumuuseum.ee
mikkelimuuseum.ee
nigulistemuuseum.ee
adamson-eric.ee
muuseum.hiiumaa.ee
valgamuuseum.ee
saaremaamuuseum.ee
parnumuuseum.ee
polvatalurahvamuuseum.ee
palmuseum.ee
aiboland.ee
hmk.ee
lauluisa.ee
tartmus.ee
tmm.ee
etdm.ee
spordimuuseum.ee
meremuuseum.ee
ekm.ee
arhitektuurimuuseum.ee
ajaloomuuseum.ee
muuseum.viljandimaa.ee
svm.ee
narvamuuseum.ee
muuseum.haapsalu.ee
evm.ee
tervishoiumuuseum.ee
+200 muuseumit

teater-muusika.ee

Teatrid
draamateater.ee
endla.ee
nuku.ee
rakvereteater.ee
no99.ee
vanemuine.ee
ugala.ee
veneteater.ee

Muusika
opera.ee
epcc.ee
concert.ee
erso.ee

raamatukogud.ee
hoiuraamatukogu.ee
urram.ee
ester.ee

elk.ee
rahvusraamatukogu.ee

arhiiv.ee

digiteek.ajaloomuuseum.ee
e-kultuur.ee
veebiarhiiv.digar.ee
digar.ee/arhiiv
digikogu.ekm.ee
digar.ee
dea.digar.ee
dea.nlib.ee
ise.elnet.ee
veebiarhiiv.digar.ee
muis.ee

Eesti Filmi Instituut
efsa.ee

Eesti Kultuurkapital
kulka.ee

**Integratsioon ja
migratsioon**
meis.ee
integratsioon.ee
etnoweb.ee

Muinsuskaitseamet
muinas.ee
register.muinas.ee

Sport

joulumae.ee
tehvandi.ee

rahvakultuur.ee

wi.ee

Kirikud
jaanikirik.ee
narvakirik.ee

hmn.ee

UNESCO Eesti Rahvuslik
Komisjon

unesco.ee

err.ee

err.ee
uudised.err.ee
sport.err.ee
kultuur.err.ee
novaator.err.ee
menu.err.ee
ilm.err.ee
rus.err.ee
news.err.ee
viipe.err.ee
etv.err.ee
etv2.err.ee
vikerradio.err.ee
r2.err.ee
klassikaradio.err.ee
r4.err.ee/
raadiotallinn.err.ee
info.err.ee/v/avalikteave/ees
tivabariik
otse.err.ee/
meieoma.err.ee
raadioteater.err.ee
ring.err.ee
valimised.err.ee
pood.err.ee
info.err.ee
arhiiv.err.ee

Kinni panna

- culturepoint.ee
- parandiaasta.ee
- kreutzwald.kul.ee
- sumera.kul.ee
- tobias.kul.ee
- michael-culture.ee
- michael-culture.kul.ee
- hague2008tallinn.kul.ee
- conference2007.kul.ee
- conference2005.kul.ee
- conference.kul.ee
- digi.kul.ee
- bosch-bruegel.com

Kultuuriministeeriumi välisveeb

- Kultuuriministeeriumi **välisveeb** koondab kõik haldusala asutuste veebilehed.
- **Eraldiseisvad veebilehed** on järgmised:
 - Oma brändi kandvatel asutustel (nt. muuseumid, teatrid, kirikud jne).
 - Muinsuskaitseametil.
 - Siseveeb.
 - Spetsiifilisele sihtgrupile suunatud informatsioon (nt. integratsioon ja migratsioon)
 - Sõltumatutel asutustel (nt. Kultuurkapital)
- Olenemata sellest, kas asutusel on oma veebileht, on Kultuuriministeeriumi välisveebis informatsioon kõigi haldusala asutuste kohta.


Muinsuskaitseamet

Võtab kasutusele valitsusportaali ühtse stiili

- Kasutab valitsusportaali täiendatud kujundust, mis on kohandatud ametite ja muude valitsusasutuste vajadustele.
- Kasutab soovi korral ametitele loodud funktsionaalsusi (kaardirakendus, kalendrirakendus jne).
- Kasutab soovi korral valitsusportaali platvormi.

Kampaanialehed

- Kampaanialehel on selge eesmärk ning selle olemus on **ajutine** (max 12 kuud).
- Kampaanialehed luuakse **ministeeriumi tarkvara platvormile**.
- Kampaanialehel võib olla oma **kampaaniast tulenev kujundus**.
- Juhul kui kampaanialehe sisu on väärtuslik ka peale kampaaniat, tuuakse sisu vajalikus ulatuses üle ministeeriumi lehele.
- Kampaania lõppedes suletakse kampaanialeht ka Facebook'is.
- Pikaajalise traditsiooniga sündmuste kampaanialehed (Laulupidu, teema-aasta):
 - KuM välisveebi luuakse traditsiooni tutvustav põhjalik alajaotus.
 - Iga sündmuse jaoks luuakse oma kampaanialeht, mis sündmuse möödudes suletakse.
 - Sündmusega seotud kampaanialehe eest vastutab sündmuse korraldaja.
 - KuM välisveebis oleva informatsiooni uuendamise eest vastutab KuM valdkonna nõunik.



2015 on **Muusika-aasta!** Kõlab hästi!

Loe lähemalt





Avaleht > Muusika-aasta > Varasemad teema-aastad

Varasemad teema-aastad



2000/2001 - Eesti Raamatu Aasta

Aprillist 2000 kuni aprillini 2001 tähistati Eesti Raamatu Aastat, mille eesmärk oli muu hulgas väärtustada Eesti raamatut ja propageerida ühiskonnas raamatukultuuri.

Vaata lisaks: [Wikipedia artikkel Eesti Raamatu Aastast](#)

2005 - kunstiaasta

Kunstiaasta eesmärk oli pöörata kogu ühiskonna tähelepanu kunsti võimalustele ja rollile Eestis. Aasta vältel korraldati noori kaasavaid, kunstihuvi ja -teadlikkust tõstvaid kunstiprojekte üle Eesti.

Vaata lisaks: [pressiteade kunstiaasta väljakuulutamisest](#)

2006 - Eesti Teatri Aasta

Teatriaasta tähistas 100 aasta möödumist Eesti kutselise teatri sünnist. 1906. aastal avati uus, juugendstiilis Vanemuise teatrimaja. Sama aasta septembris kuulutati Paul Pinna ja Theodor Altermanni eestvedamisel kutseliseks ka Estonia teater.

2007 - disainiaasta

Disainiaastaga tähistati 40 aasta möödumist disainihariduse andmise algusest, sooviti tähtsustada disaini ettevõtjate silmis ning tutvustada antud tegevusala laiemale üldsusele. Disainiaasta kestis 14.09.2006 - 6.11.2007.

Vaata lisaks: [Wikipedia artikkel Disainiaasta kohta](#)

2008 - Eesti Vabariik 90; arhitektuuriaasta

Arhitektuuriaasta korraldati, et tähistada 90 aasta möödumist professionaalse arhitektuurihariduse algusest Eestis. Arhitektuuriaastaga sooviti pöörata tähelepanu arhitektuurile kui keskkonnale ja kultuurile, arhitektuurile kui inimese ja ruumi kokkuseadjale ning arhitektuurile kui ehitamise kunstile.

Valdkonna veebilehed

Ministeeriumi välisveebis

- KuM välisveebis tutvustatakse põhjalikult kõiki ministeeriumi haldusalasse kuuluvaid valdkondi ning valdkonnas tegutsevaid asutusi.
- Kasutaja saab ülevaate valdkonnas toimuvast, valdkonnaga seotud poliitikatest ja teab, kuhu täiendava huvi korral edasi pöörduda.



Avaleht > Eesmärgid, tegevused > Muuseumid

Muuseumitöötajale

Eesti muuseumide aastaauhindad

Kultuur 2020 ja muuseumid

MuS

Rahastamine

Seadused

Muuseumid



Muuseumide missioon on hoida kultuuri ajalist pidevust ja olla minevikukogemuse siduja tulevikuga. Eestis on Euroopa riikidest kõige rohkem muuseume 100 000 elaniku kohta.

Koos filiaalidega on Eestis **250 muuseumi**.

Kultuuriministeeriumi haldusalasse kuulub 16 riigimuuseumi ja kuus sihtasutust.

Riigimuuseumide, riigi asutatud sihtasutuse muuseumide ja muuseumide, kes kasutavad halduslepingu alusel riigi muuseumikogu, nimekirja leiab **siit**.

Eestis käiakse muuseumis aasta-aastalt üha rohkem. 2013. aastal püstitati muuseumiskülastajate rekord, kui muuseumides käidi aasta jooksul üle **3,69 miljoni korra**.

Populaarne ja rahvarohke sündmus on iga-aastane **Muuseumiöö**.



Filmimuuseumi näitus "Siin me oleme!" võitis Aasta Muuseumirott 2013 tiitli (allikas: Filmimuuseumi veebileht)



Muuseumivõrgustiku korrastamine

Alates 2012. aastast on muuseumivõrgustikku korrastatud ning muuseumide juriidilist vormi muudetud, lähtudes seejuures muuseumide eripäradest ja kohalikest oludest.

Sihtasutuse eelised

▶ paindlikum ja arutuskokkolemisvõime

Valdkonna veebilehed

Eraldiseisvad veebilehed

- Lisaks ministeeriumi lehel olevale informatsioonile tekib eraldi valdkonna veebileht juhul kui:
 - informatsioon on **suuremahulisem** kui ministeeriumi veebisaiti mahub
 - see sisaldab kasutajale olulist **funktsionaalsust või e-teenust** (ester.ee, digiarhiiv)
 - sisu loomisel ja arendamisel osalevad **teised osapooled** peale ministeeriumi enda (rahvakultuur)
 - sihtrgrupp vajab **detailemat ja spetsiifilisemat informatsiooni** (migratsioon)
- Lehel leiduv informatsioon **ei tohi olla vaid ministeeriumi lehel oleva ega seadustes kirjas oleva peegeldus.**
- Veebilehe sisu tootmise ja haldamise eest vastutab valdkonnas aktiivne organisatsioon (avalikust või erasektorist). Sisutootmisesse võib olla kaasatud mitmeid erinevaid organisatsioone.
- Valdkonna lehekülje loomise eesmärgiks on:
 - Võimaldada kasutajal leida struktureeritud informatsiooni ühe valdkonna kohta ühest kohast.
 - Edendada valdkonna tegevust.



Eesti Rahvusringhääling

VIDEOD

Leia enda vaadete

- ETV
- ETV2
- Vikerraadio
- Raadio 2
- Klassikaraadio
- Raadio 4
- Raadio Tallinn
- Raadioteater
- Saatekavad

ED EESTI ARVAMUS MAJANDUS VÄLISMAA SPORT KULTUUR MENU TEADUS ILM



VAATA JA KUULA OTSE



Valdkonna veebilehed

Näited

Arhiivid

- Luuakse arhiivide koondlehekülg.
- Luuakse arhiivide ülene otsingumootor, mis võimaldab otsida informatsiooni vajadusel mitmetest arhiividest korraga.
- Iga asutus (muuseum, raamatukogu) haldab oma arhiivi.
- Arhiivide koondleheküljel peaks olema selge eestvedaja (KuM, Muinsuskaitseamet vms)

Raamatukogud

- Luuakse raamatukogude ülene otsingumootor, mis liidab kõik olemasolevad otsingumootorid ja võimaldab otsida raamatuid mitmest raamatukogust korraga.
- Raamatukogude veebilehega liidetakse hoiuraamatukogu.ee ning lehekülg selle praegusel kujul suletakse.
- Raamatukogude veebilehed jäävad eraldiseisvateks, kuid raamatukogude valdkondlikul veebilehel jagatakse üldist informatsiooni nende kõigi kohta.

Valdkonna veebilehed

Näited

Integratsioon ja migratsioon

- Luuakse eraldiseisev veebilehekülg, mis koondab tänased integratsiooni ja migratsiooni puudutavad veebilehed või nende alajaotused.
- Integratsiooni ja migratsiooni küsimustest huvitunu leiab kõik enda jaoks olulise ühest keskkonnast (sotsiaalse, haridusliku, administratiivse info).
- Iga asutus vastutab teda puudutava informatsiooni aktuaalsuse ja korrektsuse eest (MEIS, PPA, HTM, KuM jne).
- Integratsiooni ja migratsiooni valdkonna veebilehe domeen on selle sisu selgitav nt. integratsioon.ee.

Rahvakultuur

- Tänapäevase veebilehe rahvakultuur.ee edasiarendus ja laiendus.

Valdkonna veebilehed

Näited

Teater-muusika.ee

- Lehe eesmärk on:
 - juhtida tähelepanu valdkonnas tegutsevatele väiksematele asutustele.
 - pakkuda kasutajale ligipääsu kõigile valdkonnas tegutsevatele asutustele ühe portaali kaudu.
- Lehekülg pakub kasutajale valdkonnaülest informatsiooni ning juhatab kasutaja edasi konkreetse etendusasutuse lehele.
- Lehekülg koondab erinevate etendusasutustega seotud informatsiooni olenemata sellest, kas asutus kuulub KuM haldusalasse või mitte.

Eraldiseisvad veebilehed

- Eraldiseisvaks jäävad kõik oma brändiga veebilehed – sh. Muuseumid, teatrid, kultuurilehed, ERR, kirikud, muusikaasutused, raamatukogud, spordiregister, UNESCO.
- Eraldiseisvatele veebilehtedele võib ehitada valdkondliku koondveebi, kui on olemas initsiatiiv ning vastutaja.
 - Valdkondliku koondveebi loomine peab olema õigustatud.
 - Kui on juba loodud valdkondlik koondlehekülg, siis peaks keskenduma selle edasiarendamisele mitte uue loomisele.
- Paljud eraldiseisvad veebilehed vajavad korrastamist.
- Kõik ministeeriumi allasutused saavad kasutada loodavat tarkvarapaketi lahendust.
 - Tarkvarapakett **ei paku valmis lahendust**, vaid raamistikku ja komponente, mida on omavahel võimalik kombineerida.
 - Iga asutus kasutab neid komponente, mida tal oma veebis vaja on.
 - Tarkvarapakett **ei ole kohustuslik**.
 - Asutus võib omade ressurssidega täies mahus iseseisvalt arendada ja hallata oma veebilehte.
 - Asutus võib kasutada tarkvarapaketti osaliselt.
 - Tarkvarapakett ei sisalda kujundust.

Sotsiaal-
ministeerium



Sotsiaalministeerium

www.sm.ee
www.lastetoetused.ee
norra.sm.ee
lapsedjapered.sm.ee
www.equass.ee (osaliselt www.astangu.ee all)
stereotyyp.ee (osaliselt ka voroigusvolinik.ee all)
klak.sm.ee
noustamisteenused.sm.ee (aja möödudes võiks kinni panna – pigem kampaania)

projektid.sm.ee
tvh.sm.ee (kuni septembrini olemas)
kysimustik.sm.ee

Sotsiaalkindlustusamet

www.sotsiaalkindlustusamet.ee

Ohutusalane portaal

www.16662.ee (SM)
Kemikaalimaailm.sm.ee (SM)
Ohutus.ee (MKM)

Terviseamet

www.vaktsineeri.ee
www.terviseamet.ee
Bpr.sm.ee
Reach.sm.ee
Clp.sm.ee

Tööinspektsioon

www.stressivastu.ee
www.ti.ee
www.tooelu.ee
www.toobik.ee

Võrdsus

stereotyyp.ee
vordoigusvolinik.ee

Piiriüleste tervishoiuteenuste riiklik kontaktpunkt

Kontaktpunkt.sm.ee

Astangu Kutserehabilitatsiooni Keskus

www.astangu.ee
www.equass.ee (osaliselt www.sotsiaalministeerium.ee)
www.abivahendikeskus.ee (jäeb eraldi poeks kuniks tuleb suur abivahendite e-pood)

Kinni

esf2007.sm.ee (hoida kuni 01.2016)
www.nordicbalticcampaign.org
paygap.sm.ee
kaasatus.sm.ee
tervisepoliitika.sm.ee

Sotsiaalministeeriumi välisveeb 1/2

- SM välisveeb koondab kõik haldusala asutuste veebilehed.
- Eraldiseisvad veebilehed on järgmised:
 - Oma brändi kandvatel asutustel ja riigi ettevõtetel.
 - Valitsusasutustel – Terviseamet, Tööinspektsioon, Sotsiaalkindlustusamet.
 - Spetsiifilisele sihtgrupile suunatud ja esiletõstmist väärt informatsiooni sisaldavad keskkonnad.
 - Sõltumatutel asutustel – võrdõigusvolinik, riiklik lepitaja.
- Olenemata sellest, kas asutusel on oma veebileht, on SM välisveebis informatsioon kõigi haldusala asutuste kohta.

Sotsiaalministeeriumi välisveeb 2/2

- Lehed on väikesemahulised ja nende mahutamine ministeeriumi välisveebi on võimalik.
- Lehekülgede sisu saaks rohkem tähelepanu ministeeriumi koosseisus.
- Asutused on ministeeriumi haldusalas ja annavad selle veebilehele rohkem sisu.
- Olulist informatsiooni on lehtedel vähe ja need ei anna iseseisva veebilehe mõõtu välja.
- Olgugi, et lehekülg suletakse, alles jääb selle domeen, mis suunab ministeeriumi veebi asutuse alajaotusesse.

- www.sm.ee
 - www.lastetoetused.ee
 - norra.sm.ee
 - lapsedjapered.sm.ee
 - www.equass.ee (osaliselt www.astangu.ee all)
 - stereotyypp.ee (osaliselt vordoigusvolinik.ee all)
 - klak.sm.ee
 - noustamisteenused.sm.ee
-
- projektid.sm.ee
 - tvh.sm.ee (kuni septembrini olemas)
 - kysimustik.sm.ee

Valitsusasutused

- Sotsiaalkindlustusamet, Terviseamet ja Tööinspektsioon
- Võtavad kasutusele valitsusportaaliga ühtse stiili
 - Kasutavad valitsusportaaali täiendatud kujundust, mis on kohandatud ametite ja muude valitsusasutuste vajadustele.
 - Kasutavad soovi korral ametitele loodud funktsionaalsusi (nt. kaardirakendus, kalendrirakendus jne).
 - Kasutavad soovi korral valitsusportaaali platvormi.
- Sobivuse korral liidetakse valitsusasutuste veebidesse valitusala sama valdkonda puudutavad veebilehed.

Valdkonna veebilehed

Eraldiseisvad veebilehed

- Lisaks ministeeriumi lehel olevale informatsioonile tekib eraldi valdkonna veebileht juhul kui:
 - informatsioon on **suuremamahulisem** kui ministeeriumi veebisaiti mahub
 - see sisaldab kasutajale olulist **funktsionaalsust või e-teenust**
 - sisu loomisel ja arendamisel osalevad **teised osapooled** peale ministeeriumi enda
 - sihtrgrupp vajab **detailemat ja spetsiifilisemat informatsiooni**
- Lehel leiduv informatsioon **ei tohi olla vaid ministeeriumi lehel oleva ega seadustes kirjas oleva peegeldus.**
- Veebilehe sisu tootmise ja haldamise eest vastutab valdkonnas aktiivne organisatsioon (avalikust või erasektorist). Sisutootmisesse võib olla kaasatud mitmeid erinevaid organisatsioone.
- Valdkonna lehekülje loomise eesmärgiks on:
 - Võimaldada kasutajal leida struktureeritud informatsiooni ühe valdkonna kohta ühest kohast.
 - Edendada valdkonna tegevust.

Ohutuslane portaal

- Ohutuslane portaal koondab ohutuslase informatsiooni.
 - Õnnetusi ennetav informatsioon.
 - Õnnetusjuhtumi korral juhiseid jagav informatsioon.
- Informatsiooni koondamine ühe keskkonda võimaldab informatsioonil jõuda suurema arvu inimesteni.
 - Terviklikku portaali on odavam turundada, sellega jõutakse laiemale sihtrühmani.
- Ohutuslane portaal koondab mitme ministeeriumi haldusalas olevaid veebilehti (MKM, SoM).
- Kaaluda võiks ka koostöö tegemist erasektoriga (julgedhoolida.ee).

www.16662.ee (SM)
Kemikaalimaailm.sm.ee (SM)
Ohutus.ee (MKM)

Kampaanialehed

- Kampaanialehel on selge eesmärk ning selle olemus on **ajutine** (max 12 kuud).
- Kampaanialehed luuakse **ministeeriumi tarkvaralisele platvormile**.
- Kampaanialehel on oma **kampaaniast tulenev kujundus**.
- Kampaania lõppedes pannakse lehekülg kinni.
- Juhul kui kampaanialehe sisu on väärtuslik ka peale kampaaniat, tuuakse sisu vajalikus ulatuses üle ministeeriumi lehele.
- Kampaania lõppedes suletakse kampaanialeht ka Facebook'is.

Eraldiseisvad veebilehed

- Eraldiseisvaks jäävad kõik sõltumatud või oma brändiga veebilehed: sh. Võrdõigusvolinik (koondab osaliselt stereotüüp.ee teemad), Piiriüleste tervishoiuteenuste riiklik kontaktpunkt, Astangu Kutserehabilitatsiooni Keskus (koondab equass.ee teemad) ja Abivahendikeskus (hiljem integreeritakse loodava abivahendite müügi portaaliga)
- Eraldiseisvatele veebilehtedele võib ehitada valdkondliku koondveebi, kui on olemas initsiatiiv ning vastutaja.
 - Valdkondliku koondveebi loomine peab olema õigustatud.
 - Kui on juba loodud valdkondlik koondlehekülg, siis peaks keskendumisele mitte uue loomisele.
- Paljud eraldiseisvad veebilehed vajavad korrastamist.
- Kõik ministeeriumi allasutused saavad kasutada loodavat tarkvarapaketi lahendust.
 - Tarkvarapakett **ei paku valmis lahendust**, vaid raamistikku ja komponente, mida on omavahel võimalik kombineerida.
 - Iga asutus kasutab neid komponente, mida tal oma veebis vaja on.
 - Tarkvarapakett **ei ole kohustuslik**.
 - Asutus võib omade ressurssidega täies mahus iseseisvalt arendada ja hallata oma veebilehte.
 - Asutus võib kasutada tarkvarapaketti osaliselt.
 - Tarkvarapakett ei sisalda kujundust.

Majandus- ja Kommunikatsiooniministeerium



Majandus- ja kommunikatsiooniministeerium

mkm.ee
muuseum.mkm.ee
hkm.mkm.ee
kasvustrateegia.mkm.ee
www.riso.ee
dr.mkm.ee
mtr.mkm.ee (infoportaali osa eraldi)
www.ehr.ee (infoportaali osa eraldi)

www.eitk.ee
www.eak.ee
www.riks.ee
www.ospa.ee
opendata.riik.ee

Tarbijakaitseamet

www.tarbijakaitseamet.ee
dokumendiregister.tarbijakaitseamet.ee
takis.tarbijakaitseamet.ee/avalik/poordumised

Tehnilise Järelevalveamet

www.tja.ee
pk.tja.ee (kas seda on vaja?)
emoodul.tja.ee/web

Lennuamet

www.ecaa.ee
terminis.mkm.ee

Konkurentsiamet

www.konkurentsiamet.ee

Maanteeamet

www.mnt.ee
eteenindus.mnt.ee
www.peatus.ee
tarktee.mnt.ee
broneering.mnt.ee
Muuseum.mnt.ee

Riigi Infosüsteemi amet

www.ria.ee
riha.eesti.ee
kyberkirjutised.ria.ee

Veeteede amet

www.vta.ee
www.emde.ee/vi-iloginedit
www.sadamaregister.ee/SadamaRegister/

Ohutusjuurdluskeskus
www.ojk.ee

Eesti Arengufond
www.arengufond.ee

Tallinna Teaduspargi Arendamise SA
www.tehnopol.ee

Eesti Raudtee AS
www.evr.ee
www.evrcargo.ee

Teede Tehnokeskus AS
www.teed.ee

Euroopa Liidu tarbija nõustamiskeskus
www.consumer.ee

Eesti Interneti SA
www.internet.ee

A.L.A.R.A. AS
www.alara.ee

Lennuliiklusteeninduse AS
www.eans.ee

Tallinna Sadam AS
www.ts.ee

MTÜ Maailma Energeetikanõukogu Eesti Rahvuskomitee
www.wec-estonia.ee

EAS
www.eas.ee

Eesti Liinirongid AS
www.elron.ee

Estonian Air AS
estonian-air.ee

Tallinna Lennujaam AS
www.Tallinn-airport.ee

E-Governance Academy
www.ega.ee

MTÜ Eesti Standardikeskus
www.evs.ee

Eesti Loots AS
www.loots.ee

Elering AS
www.elering.ee

Saarte Liinid AS
www.saarteliinid.ee

Ida-Virumaa Tööstusvalade arendus SA
www.ivia.ee

Kredex
www.kredex.ee

Eesti Post AS
www.omniva.ee

Eesti Teed AS
www.eestiteed.eu

Metrosert AS
www.metrosert.ee

Kampaanialehed
laenatargalt.ee
ostatargalt.ee
reetreismaa.wix.com/programm
toetustasku.ee
www.railbaltic.info

Ohutusalane portaal
www.16662.ee (SM)
Kemikaalimaailm.sm.ee (SM)
Ohutus.ee (MKM)

Kinni

teavitus.ecaa.ee
avatud2013.ee
Infoyhiskond.eesti.ee

Majandus- ja Kommunikatsiooniministeeriumi välisveeb 1/2

- MKM välisveeb koondab kõik haldusala asutuste veebilehed.
- Eraldiseisvad veebilehed on järgmised:
 - Oma brändi kandvatel asutustel ja riigi ettevõtetel.
 - Valitsusasutustel – Tarbijakaitseamet, Tehnilise Järelevalveamet, Lennuamet, Konkurentsiamet, Maanteeamet, Riigi Infosüsteemide Amet ja Veeteede Amet.
 - Siseveeb.
 - Spetsiifilisele sihtgrupile suunatud ja esiletõstmist väärt informatsioon.
 - Sõltumatutel asutustel.
- Olenemata sellest, kas asutusel on oma veebileht, on MKM välisveebis informatsioon kõigi haldusala asutuste kohta.

Majandus- ja Kommunikatsiooniministeeriumi välisveeb 2/2

- Lehed on väikesemahulised ja nende mahutamine ministeeriumi välisveebi on võimalik.
- Lehekülgede sisu saaks rohkem tähelepanu ministeeriumi koosseisus.
- Asutused on ministeeriumi haldusalas ja annavad selle veebilehele rohkem sisu.
- Olulist informatsiooni on lehtedel vähe ja need ei anna iseseisva veebilehe mõõtu välja.
- Olgugi, et lehekülg suletakse, alles jääb selle domeen, mis suunab ministeeriumi veebi asutuse alajaotusesse.

- muuseum.mkm.ee
- hkm.mkm.ee
- kasvustrategia.mkm.ee
- www.riso.ee
- dr.mkm.ee
- mtr.mkm.ee (infoportaali osa eraldi)
- www.ehr.ee (infoportaali osa eraldi)
- www.eitk.ee
- www.eak.ee
- www.riks.ee
- www.ospa.ee
- opendata.riik.ee

Valitsusasutused

- Tarbijakaitseamet, Tehnilise Järelevalveamet, Lennuamet, Konkurentsiamet, Maanteeamet, Riigi Infosüsteemide amet ja Veeteede amet
- Võtavad kasutusele valitsusportaaliga ühtse stiili
 - Kasutavad valitsusportaaali täiendatud kujundust, mis on kohandatud ametite ja muude valitsusasutuste vajadustele.
 - Kasutavad soovi korral ametitele loodud funktsionaalsusi (kaardirakendus, kalendrarakendus jne).
 - Kasutavad soovi korral valitsusportaaali platvormi.
- Sobivuse korral liidetakse valitsusasutuste veebidesse valitusala sama valdkonda puudutavad veebilehed.

Kampaanialehed

- Kampaanialehel on selge eesmärk ning selle olemus on **ajutine** (max 12 kuud).
- Kampaanialehed luuakse **ministeeriumi tarkvaralisele platvormile**.
- Kampaanialehel on oma **kampaaniast tulenev kujundus**.
- Kampaania lõppedes pannakse lehekülg kinni.
- Juhul kui kampaanialehe sisu on väärtuslik ka peale kampaaniat, tuuakse sisu vajalikus ulatuses üle ministeeriumi lehele.
- Kampaania lõppedes suletakse kampaanialeht ka Facebook'is.

Laena targalt!

Miks peaks enne ostu või laenu lugema **teabelehte**?



Krediitkaardi, järelmaksu, liisingu, arvelduskrediidi ning laenu kasutamise otsus peaks olema alati põhjalikult läbi kaalutud.

Lisaks küsimusele, kas nende finantsteenuste kasutamine on üldse mõistlik ja Sulle jõukohane, peaksid tegelema ka erinevate pakumiste võrdlemisega. Esimene saadud pakumine ei pruugi olla kõige soodsam. Otsustamisel ja võrdlemisel on Sulle abiks Euroopa Liidu tarbijakrediidi standardinfo teabeleht.

Teabelehte saad küsida kõikide krediitliikide puhul enne lepingu sõlmimist. Teabeleht annab Sulle ülevaate valitud finantsteenuse kasutamisega kaasnevatest kuludest ja kohustustest.

Siit lehel leiad levinumate krediitliikide näitlikud teabelehed koos selgitustega. Soovi korral võid seadistada laenu suurust, kestvust ja intressimäära.


[Krediitkaart](#)
[Järelmaks](#)
[Kodulaen](#)
[Autoliising](#)
[Väikelaen, tarbimisaen](#)
[Arvelduslaen](#)
[Kiiralaen, SMS-laen](#)

Ohutusalane portaal

- Ohutusalane portaal koondab ohutusalase informatsiooni.
 - Õnnetusi ennetav informatsioon.
 - Õnnetusjuhtumi korral juhiseid jagav informatsioon.
- Informatsiooni koondamine ühe keskkonda võimaldab **informatsioonil jõuda suurema arvu inimesteni**.
 - Terviklikku portaali on odavam turundada, sellega jõutakse laiema sihtrühmani.
- Ohutusalane portaal koondab mitme ministeeriumi haldusalas olevaid veebilehti (MKM, SoM).
- Kaaluda võiks ka koostöö tegemist erasektoriga (julgedhoolida.ee).

www.16662.ee (SM)
Kemikaalimaailm.sm.ee (SM)
Ohutus.ee (MKM)

Maanteeamet – struktuur

- Struktuur jaotub kolme osasse: **eraklient, äriklient ja ametist**.
 - Erakliendi alajaotus on suunatud tavalisele liiklejale (jalakäija, B-kategooria juhiloa omanik vms)
 - Ärikliendi alajaotus on suunatud liiklejatele, kelle jaoks on liiklemine osa ärist.
 - Ametist alajaotus tutvustab Maanteeameti tegevust ja eesmärki.
- I taseme menüüpunktid koosnevad mitmest sõnast, et anda paremini mõista, mis teemasid alajaotus katab.
- Lehekülje sisu peab olema selge ja hästi struktureeritud.
 - Äriklient on erakliendist teadlikum, temale saab asju tehniliselt selgitada.

Maanteeamet – erakliendi avaleht

- Erakliendi avalehel on **viide ärikliendi avalehele** näitamaks, et ärikliendil on eraldi alajaotus.
- Tumedal taustal on **maanteeinfo**, mis kuvatakse välja rakendusest Tark tee. Rakendus ise jääb eraldiseisvaks, kuid see kujundatakse Maanteeameti sarnaseks.
- **Peatuse plokk** saab kasutaja sisestada algpeatuse ja lõpp-peatuse, tulemused kuvatakse peatus.ee rakenduses, kuhu kasutaja suunatakse. Rakendus ise jääb eraldiseisvaks, kuid see kujundatakse Maanteeameti sarnaseks.
- **Ohutuse plokk** on osa mängulisest rakendusest, mis inimesele ohutust tutvustab. Iga lehekülje laadimisega uuendatakse küsimus. Olenemata sellest, kas kasutaja vastab õigesti või valesti, ta suunatakse proovieksamit tegema.
- **Otseviidete plokk** koosneb püsivatest ja ajutistest viidetest.
 - Püsivad viited on õigusaktid, blanketed, juhendid ja riigilõivud.
 - Ajutised viited muutuvad vastavalt sellele, millised on hetkel olulised teemad.
- **Arendusplaanid plokk** teeb sissejuhatuse arendusplaanide alajaotusesse, kus on ülevaade käimasolevatest ja juba ellu viidud arendustest.
- **Uudisete plokk** on koondatud erakliendile olulised uudised (ei kopeeri pressiteateid).



Erakliendi avaleht



E-teenindus

Maanteeameti e-teenindusega saate teha kõikide teede ja teekonstruktsioonide muudatuste taotluste esitamiseks ja registreerimiseks.

- Juhliendi vahetamine
- Väljastu teemad ja muudatused
- Sisalik tegevused
- Sisalik registreerimine

SIIRDE E-TEENINDUSE

Arkiendile

Kui olete arkiend, siis leiate kõik enda jaoks vajalikud arkiendi tegevused.

- Esimese arkiendi taotlus
- Arkiendi avaleht

Kontaktid ja ametist

Põhmu mnt 463a, 10916 Tallinn
Maanteeameti info: 020 1200
info@mt.ee

- Kõik kontaktid
- Maanteeametist



Tööandjad kuni 18.20
08.02.2016

Parastööandjad on teinud põhja- ja suudamisteid tegevuste kohta teatavaks ja kinnituseks. Samuti võivad olla tegevustel teatavateks kinnitusteks.

Hooldus
Protsessidevahelise tegevuse (hooldus) teostamine on teinud teatavaks. Hooldus on teinud teatavaks, et tegevused on teinud teatavaks.

VÄLTA LIIGIARVOT TAARKITTEE.EE

OLIMUS



Esimese olimuse kinnitamine
Esimese olimuse kinnitamine on teinud teatavaks, et olimused on teinud teatavaks, et olimused on teinud teatavaks.

- Jah
- Ei
- Võib olla

EDASI

PEATUS



Peatus, ee võimaldab planeerida oma teid linna- ja maanteevõrgus. Peatus, ee võimaldab planeerida oma teid linna- ja maanteevõrgus.

Algsuunad Lõpp-peatus

OTSI MAAPILVU

OLIMUS

- Tööandja registreerimine
- Sisalik registreerimine
- Tegevuste registreerimine

- Tegevused registreerimine
- Kinnitused
- Lisategevused
- Liiklusseadused

- Õigused
- Tegevused
- Juhliendid
- Reguleerimine

MAANTEEAMET



27 km
Maardu Väljastu teelõigu rekonstrueerimine, Maardu Väljastu teelõigu

94 km
Ahtme-Kuusi 2+1 teelõigu projekteerimine, Ahtme-Kuusi 2+1 teelõigu projekteerimine

45 km
Võre-Ahvalla teelõigu ehitus, Tartu ümberlinn ja ringteed

ARENGUPLAAN MAANTEEAMET

UUDISED

14.02.2016
Juhliendi vahetamine registreerimine

15.02.2016
Maanteeamet pakub olimuste registreerimiseks Tartus Tõrvandi ja Lemmiku tänavate vahelisele teele

15.02.2016
Maanteeamet teavitab teinud teatavaks Maanteeameti tegevuste registreerimise

15.02.2016
Liiklusseadused registreerimiseks teinud teatavaks

KÕIK UUDISED STATISTIKA UURIMUSED



Maanteeamet – ärikliendi avaleht

- Menüüpunktid on võrreldes erakliendi avalehega keerulisemad ja spetsiifilisemas keeles.
- Eraklient, võib tulla ärikliendi lehele otsima spetsiifilist informatsiooni.
- Ärikliendi avalehel on **viide erakliendi avalehele** näitamaks, et erakliendil on eraldi alajaotus.
- Tumedal taustal on **maanteeinfo**, mis kuvatakse välja rakendusest Tark tee. Rakendus ise jääb eraldiseisvaks, kuid see kujundatakse Maanteeameti sarnaseks. Maanteeinfo keskendub ärikliendi jaoks olulistele näitajatele.
- **Otseviidete plokk** koosneb püsivatest ja ajutistest viidetest.
 - Püsivad viited on õigusaktid, blanketid, juhendid ja riigilõivud.
 - Ajutised viited muutuvad vastavalt sellele, millised on hetkel olulised teemad.
- **Arendusplaanid plokk** teeb sissejuhatuse arendusplaanide alajaotusesse, kus on ülevaade käimasolevatest ja juba ellu viidud arendustest.
- Ärikliendi **uudiste plokk** kajastab ärikliendi jaoks olulisi uudiseid (ei kopeeri pressiteateid).



Arakliendi avaleht



E-teenindus

Maanteeameti e-teeninduses saab vormistada soiduki ostu-muutke vti kasutajate muutmist 20% soodsama riigilovuga.

Juhioa vahetamine »

Voitluste ardmine ja muutmine »

Soiduki taustakontrol »

Soiduki omaniku vahetus »

[SISENE E-TEENINDUSSE](#)

Erakliendile

Kui olete eraklient, siis leiate kiki enda jaoks vajaliku erakliendi aiajaotusest.

Esimene erakliendi tahtis link »

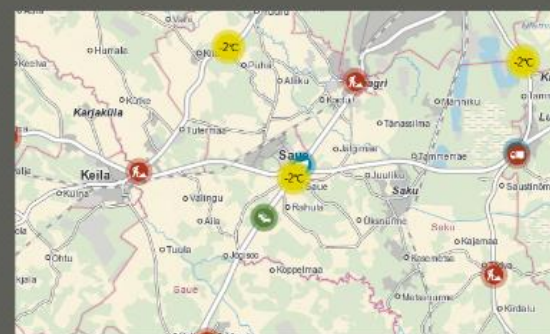
Erakliendi avalehti »

Kontaktid ja ametist

Pärnu mt. 463a, 10916 Tallinn
Maanteeinfo: 1510 | Liiklusregistri info: 620 1200
info@met.ee

Kiki kontaktid »

Maanteeametist »



Teelude kaart

Umbersoidud
mingi vake selgitus, mingi vake selgitus

Liikluspaarungud
mingi vake selgitus, mingi vake

Masoiitirangud
mingi vake selgitus, mingi

Suurendatol piirkirused
mingi vake selgitus

Teekaamerad
mingi vake selgitus, mingi vake selgitus

Teelinaspaamad
mingi vake selgitus

[VAATA LIKULUSINFOT TARKTEELE](#)

OTSUVEITED

- Buroo kolostuse broneerimine
- Teekaamerad reaajas
- Kiruskaamerad

- Liikluseasutus
- Liikluseeskiri
- Olutus

- Oigusaktid
- Blarivetid
- Juhendid
- Riigilovud

ARENDUSPLAANID



27 km
Maardu - Valgejoe teelõigu
rekonstrueerimine, Maardu -
Valgejoe teelõigu

94 km
Aasmäe-Kemu 2+1 teelõigu
projekteerimine, Aasmäe-Kemu
2+1 teelõigu projekteerimine

45 km
Vaida-Aravilla teelõigu ehitus,
Tartu umbersoiit ja ringteed

[ARENDUSPLAANID](#) [MAANTEEVORK](#)

UUDISED

14.02.2014
Juhioa vahetus nimevahetusel muudist
e-teeninduses

19.02.2014
Maanteeamet palub ettevaatlikust
liiklemisel Tartus Tõrvandi ja Lennuvälja
nstmiku vahelisel remondilõigul

16.02.2014
Uuest aastast muutusid Maanteeameti
ule 100 euresel riigilovud

15.02.2014
Liikluseasutus riigimaanteedel kaovad
aastaga keskmisel lhte auto võrta

[KIKI UUDISED](#) [STATISTIKA](#) [UURIMIS](#)

Maanteeamet – ametist avaleht

- **Asutust tutvustab plokk** sisaldab lühikest asutuse tutvustust. Missioon ja põhiväärtused jõuavad paremini kliendini, kui need on lühikesed ja konkreetsed.
- **Graafikutena** tuuakse välja kõige olulisem statistika, mis viimase perioodi tegevusi iseloomustab.
- **Oluliste õigusaktide plokk** võimaldab ligipääsu kõige olulisematele õigusaktidele, mis peavad Maanteeameti kodulehel kättesaadavad olema.
- **Kontaktide ja vastuvõtuaegade plokk** annab ülevaate kõige olulisematest kontaktidest ja juhatab kasutaja edasi kontaktide lehele.



Sissejuhatus, ettevõtte tutvustus, kaks lööku teksti, sissejuhatus. Sissejuhatus, ettevõtte tutvustus, kaks lööku teksti, sissejuhatus. Sissejuhatus, ettevõtte tutvustus, kaks lööku teksti, sissejuhatus.

Meie eesmärgid perioodiks 2013–2016:

- ◆ teehoiu korraldamine ja tingimuste loomine
- ◆ liiklusohutuse suurendamine ja liiklusvahendite keskkonnakahjulikkuse vähendamine
- ◆ liikluse ja ühistranspordi korraldamine

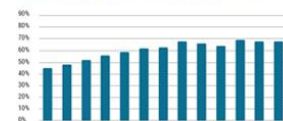
Meie missioon

Maanteeamet tahab oma pakutavate teenustega mitte ainult rakendada nõudeid ja kontrolli, vaid vastu tulla liiklejate vajadustele.

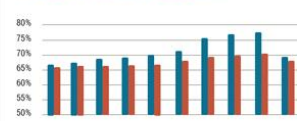
Meie põhiväärtused

avatus
hoolevus
tulemustele orienteeritus
asjatundlikkus

Esimese graafiku pealkiri



Teise graafiku pealkiri



Otseviited

- › Maanteealane statistika
- › Sõidukite ja juhilubade statistika
- › Liiklusõnnetuste statistika
- › Liiklusohutuse uuringud
- › Rahulolu sõiduoludega
- › Keskkonnateemalised uuringud

OLULISED ÕIGUSAKTID

- › Liiklusseadus
- › Liiklusseadus inglise keeles
- › Teeseadus
- › Avaliku teabe seadus
- › Isikuandmete kaitse seadus
- › Autoveoseadus
- › Raudteeseadus
- › Riigilõivuseadus
- › Maanteeameti põhimäärus
- › Laste liikluskasvatuse kord

KONTAKTID



1510
6201200

Maanteeinfo
teeolud ja liiklusinfo

Liiklusregistri info
ka mingi selgitus

Teenindusbüroo >
Inimeste kontaktid >
Vastuvõtutajad >

TEABENÕUE TAGASISIDE

UUDISED

14.02.2014
Juhiloa vahetus nimevahetusel nüüdsest e-teeninduses

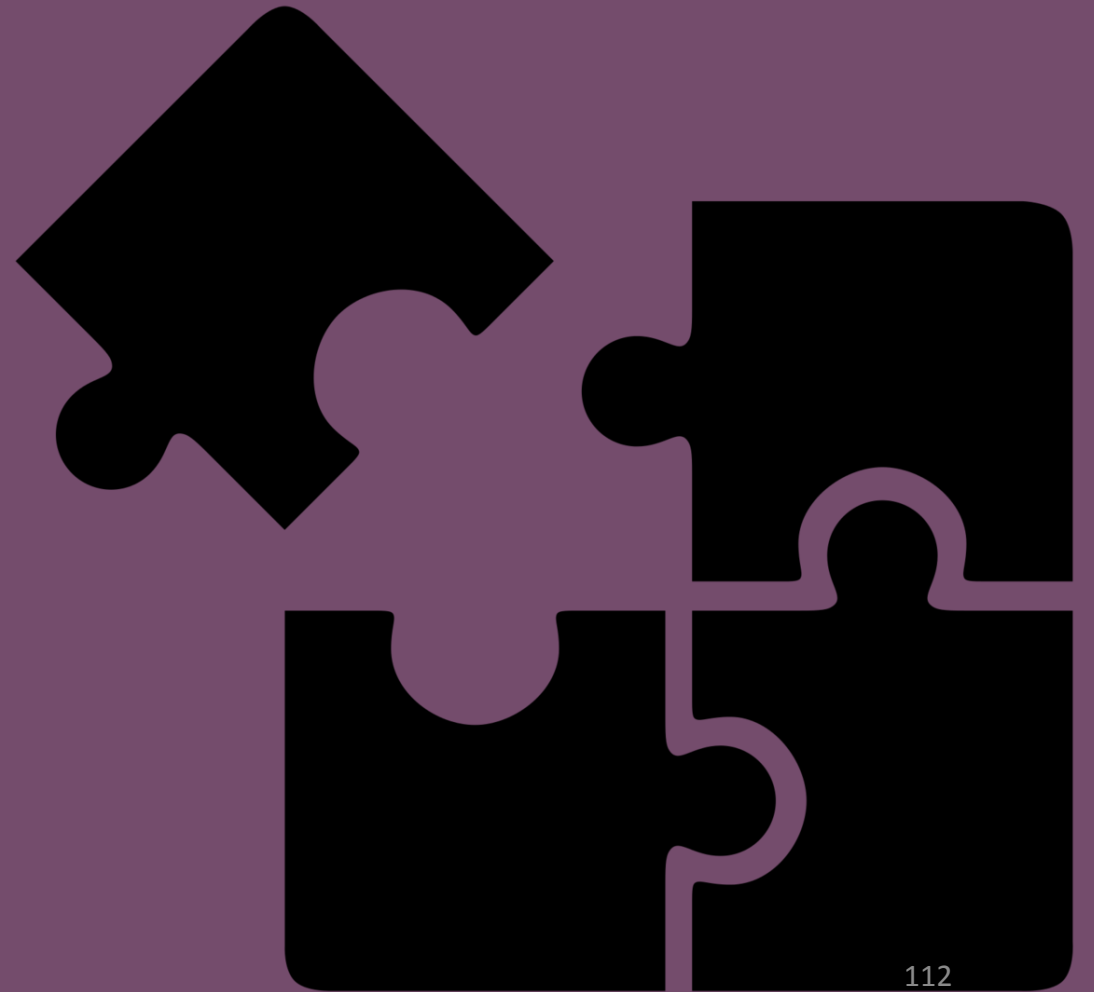
15.02.2014
Maanteeamet palub ettevaatlikust liiklemisel Tartus Tõrvandi ja Lennuvälja ristmiku vahelisel remondilõigul

15.02.2014
Uuest aastast muutusid Maanteeameti üle 100-eurosed riigilõivud

15.02.2014
Liiklussagedus riigimaanteedel kasvas aastaga keskmiselt ühe auto võrra

KÕIK UUDISED

Edasised sammud



Järgmised tegevused

Visiooni realiseerimiseks oleks vaja ellu viia alljärgnevad tegevused. Igal juhul tuleks **alustada punktide 1 ja 2 elluviimisest**, sest need ei nõua ei tänase töökorralduse ja rahastamise muudatusi ega investeeringuid, vaid on eelkõige olemasoleva olukorra analüüs ning esmane korrastamine.

1. Lisaks analüüsitud ministeeriumide haldusaladele peaksid **kõik ministeeriumid koostama nimekirja oma allasutuste veebilehtedest ning analüüsima** nende vastavust käesolevale visioonidokumendile.
 - Võiks koostada avaliku sektori veebilehete registri (pidamise kohaks võiks olla RIHA).
2. Allasutuste **veebilehete liitmine ja kaotamine** vastavalt dokumendis ettenähtud reeglistikule.
3. **Arendus- ja haldusmudeli elluviimine:**
 - Valitsusportaali arendamise ja haldamise eest vastutavate asutuste koostöömudeli väljatöötamine.
 - Selgelt defineeritud omanik Riigitöötaja portaali arendamisel ja haldamisel.
4. Valitsusasutuste **valitusportaalile üle toomine**
 - Valitsusasutuste vajaduste täiendav kaardistamine
 - Esimeste valitsusasutuste valitusportaali stiilis veebide realiseerimine, mille tulemusena töötatakse välja Valitusportaali laiendatud stiiliraamat ja valitsusasutuste tarkvarapakett.

Lõpp