

# Kohtuotsuse põhiosa lausete pikkus ja keerukus potentsiaalse keelevigade allikana<sup>1</sup>

**Sten Lind**

Tallinna Ringkonnakohtu kohtunik, keeleteoimetamise magister

## Pikad laused kui teksti jälgitavust halvendav tegur

Nüüdisajal peetakse enesestmõistetavaks, et kohus mitte üksnes ei anna teada, mida ta otsustas, vaid ka selgitab, miks ta sellise otsuse langetas – kohtuotsus peab olema põhistatud. Seejuures pole kohtuotsuse põhistuse ülesanne pelgalt lugeja informeerimine sellest, miks kohus mingil moel otsustas, vaid ka tema veenmine selles, et kohtuotsus on põhjendatud ja õiguspärane<sup>2</sup>.

Sellest tulenevalt võiks öelda, et selgus, mida peetakse hea tarbeteksti tunnuseks<sup>3</sup>, on kohtuotsuse puhul eriti oluline: lugeja, kellel on teksti lihtne jälgida, kaldub kergemini nõustuma sellega, mida autor ütleb<sup>4</sup>. Teksti selguse huvides on antud rohkelt soovitusi tarbeteksti stiilile<sup>5</sup>.

Muu hulgas sõltub teksti loetavus lausestusest. Kuigi ka liiga lühikesest, näiteks konspektilaadselt väljajäetelisest lausest ei ole mõtet hõlbus välja lugeda, peetakse probleemseks ennekõike pikki ja/või keerulise struktuuriga lauseid<sup>6</sup>. Seda illustreerib tõsiasi, et lausepikkus on tavapäraselt üks loetavusindeksites arvesse võetavaid parameetreid<sup>7</sup>.

Soovitus vältida väga pikki lauseid põhineb operatiiv- ehk töömälu piiratusel<sup>8</sup>. Teksti mõistmise seisukohalt on see oluline põhjusel, et kui operatiivmälu mahtuv sõnahulk ei moodusta mõttetervikut, on tekstist raske aru saada: fraasi algus ununeb enne selle lõpuni jõudmist ja mõtte selgumist<sup>9</sup>.

Eelnevast tulenevalt oleks kohtutel põhjust otsuse põhistamisel pikki lauseid vältida. Samas on levinud arusaam, et õigustekstide laused on pikad ja keerulised<sup>10</sup>. Krista Kerge näitas 2002. aastal, et see peab paika õigusaktide puhul – õigusnormide keskmine lausepikkus oli 24,79 sõnet, mis ületas ilukirjandustekstide keskmist lausepikkust enam kui poole võrra, ajakirjandus-

---

<sup>1</sup> Artikkel põhineb magistritööl, vt **S. Lind**. Kohtuotsuse põhiosa lausete pikkus ja keerukus potentsiaalse keelevigade allikana. Magistritöö. Tallinn. Tallinna Ülikool, humanitaarteaduste instituut, 2024.

<sup>2</sup> **W. Gollwitzer**. StPO: Löwe-Rosenberg. Grosskommentar. de Gruyter, 2001, S. 137.

<sup>3</sup> **R. Kasik**. Sissejuhatus tekstiõpetusse. Tartu: Tartu Ülikooli Kirjastus, 2007, lk 63.

<sup>4</sup> **R. Ward**. The Science behind Plain Language. – Scribes Journal of Legal Writing 2020, nr 19, lk 181–186.

<sup>5</sup> **K. Kern**. Kuidas sellest kirjutada. Tartu: Keelehooldekeskus, 2015, lk 7.

<sup>6</sup> **K. Kern** (viide 6), lk 12.

<sup>7</sup> **U. Christmann, N. Groeben**. Verständlichkeit: die psychologische Perspektive. – Maaß, Christiane; Rink, Isabel (Hg.), Handbuch Barrierefreie Kommunikation. Berlin: Frank & Timme, 2020, S. 123.

<sup>8</sup> **R. Kasik** (viide 3), lk 68.

<sup>9</sup> **R. Kasik** (viide 3), lk 68.

<sup>10</sup> **R. Reinsalu**. Juhendavad haldustekstid žanriteoreetilises raamistikus. Doktoritöö. Tartu Ülikool, humanitaarteaduste ja kunstide valdkond, eesti ja üldkeeleteaduse instituut, 2019, lk 9.

ja teadustekstide lausete keskmist pikkust aga pea poole võrra<sup>11</sup>. Kuna õigusnorm ja kohtuotsuse põhjendus on siiski erinevad õigustekstid, ei pruugi õigusnormide pikad laused tingida seda, et ka kohtuotsustes peaks olema valdavalt pikad laused. Teiste riikide andmed viitavad siiski sellele, et ka kohtuotsustes kaldutakse kasutama pikki lauseid. Saksamaal on toodud näiteid 12 trükirea pikkustest lausetest<sup>12</sup>, USA ülemkohtule heidetakse ette, et otsuste laused lähevad üha pikemaks hoolimata levivast arusaamast, et väga pikki lauseid tuleks vältida<sup>13</sup>. Eesti kõrgeim kohus – Riigikohus – on juhtinud tähelepanu sellele, et Eestigi juristid armastavad pikki lauseid: „Prokuratuuri taotluse jälgitavust vähendab olulisel määral ka selle keelekasutus, mida iseloomustavad muu hulgas ülimahukad ja raskepärased laused, millest mõne pikkus ligineb paarikümnele reale, ühel juhul aga lausa neljale leheküljele ..“<sup>14</sup> Kui selliseid lauseid kasutavad kohtumenetluse pooled, siis miks peaks eeldama, et kohus ise seda ei tee? Seega väärrib kontrollimist, kui pikki lauseid kasutavad Eesti kohtunikud oma otsuste põhistamisel.

Kuidas üldse määratleda pikka lauset? Kuivõrd lause pikkuse küsimus pakub huvi teksti jälgitavuse eesmärgist, tuleks lähtuda sellest, mida peetakse tarbetekstidele esitatud soovitustes mõistliku pikkusega lause piiriks. Kuigi eestikeelses erialakirjanduses soovitatakse tarbetekstides väga pikki lauseid vältida, pole konkreetseid soovitusi lause pikkuse kohta antud. Soomes soovitatakse näiteks õigusaktide puhul kaaluda lause jagamist mitmeks juba juhul, kui lauses on rohkem kui 15 sõnet<sup>15</sup>. Saksa<sup>16</sup> ja ingliskeelses<sup>17</sup> kirjanduses jääb piir, millest pikemaid lauseid soovitatakse vältida, umbkaudu 20 sõne juurde. Kui arvestada, et Krista Kerge<sup>18</sup> mõõtis eri žanri tekstide keskmiseks lause pikkuseks ilma õigustekstideta 11,39 sõnet, võiks pika lause piiriks arvestada 20 sõnet.

### Kohtuotsuse põhiosa lausete pikkus

Uuritavateks kohtuotsusteks on valitud 2022. aastal kriminaalasjades tehtud Riigikohtu otsused ning samades kohtuasjades tehtud Tallinna ja Tartu ringkonnakohtu otsused. Lause pikkuse mõõtmisel on keskendutud vaid kohtuotsuse põhiosale ehk asjaolude ülevaadet ning kohtu põhjendusi sisaldavale osale. Seevastu on jäetud kõrvale kohtuotsuse sissejuhatus, st osa, mis kajastab kohtuasja põhianimeid (asja arutav kohus, menetluses osalenud kohtumenetluse pooled, süüdistuse kvalifikatsioon jms) ning resolutiivosa, milles on ära toodud kohtu otsustus(ed). Kokku oli otsuseid 68.

<sup>11</sup> **K. Kerge**. Kirjakeele kasutusvaldkondade süntaktiline keerukus. – R. Kasik (toim), Tekstid ja taustad: artikleid tekstianalüüsist. Tartu Ülikooli eesti keele õppetooli toimetised 23. Tartu: Tartu Ülikooli Kirjastus, 2002, lk 42.

<sup>12</sup> **G. Lüke**. Die Sprache in Gerichtsurteilen. – Neue Juristische Wochenschrift 1995, S. 1067.

<sup>13</sup> **R. Whalen**. Judicial Gobbledygook: The Readability of Supreme Court Writing. – Yale Law Journal Forum. Nov 19, 2015, P. 200.

<sup>14</sup> RKKKm 1-22-7076/23 p 20.

<sup>15</sup> [Kotimaisten kielten keskus/Institut för de inhemska språken](#) 2022a. (01.12.2022);

<sup>16</sup> **M. Weischede**. Gutes und verständliches Deutsch für den Alltag: Ein kleiner Schreibratgeber. Books on Demand, 2016, S. 9.

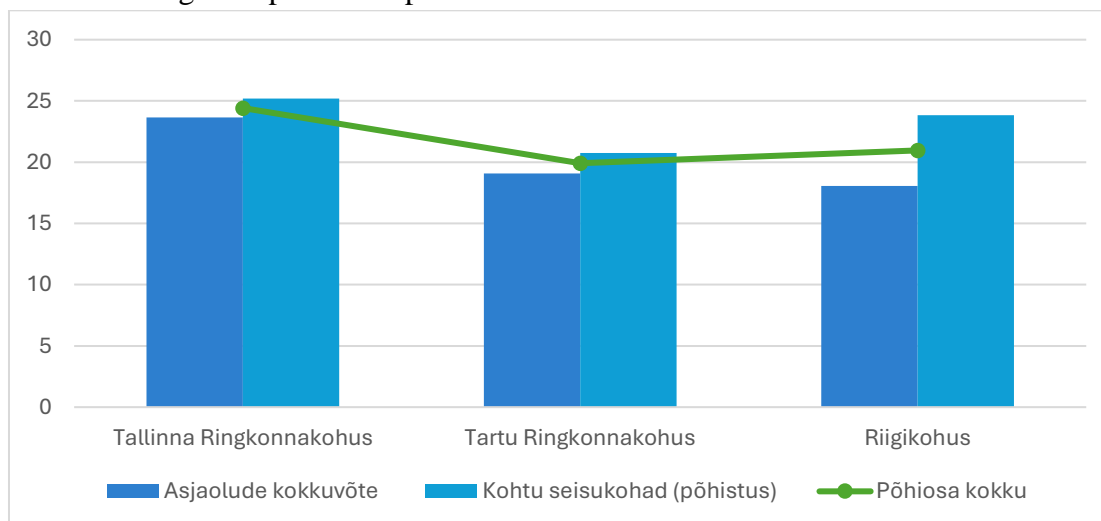
<sup>17</sup> **T. N. Huckin** 2019. A Cognitive Approach to Readability. – Anderson, Paul; Brockman, John; Miller, Carolin (eds.), New Essays in Technical and Scientific Communication, 2019, p. 103.

<sup>18</sup> **K. Kerge** (viide 11), lk 42.

Valimisse nii Riigikohtu kui ka ringkonnakohtute otsuste kaasamine võimaldas võrrelda kahe kohtuastme otsuseid. Kuna ringkonnakohtud ja Riigikohus on kaebeinstantsid, on nende otsuste põhiosa sarnase struktuuriga, mis tagab hea võrreldavuse. Nii ringkonnakohtu kui ka Riigikohtu otsuste põhiosas antakse esmalt ülevaade sellest, milles isikut süüdistatakse, ning menetluse käigust. Sellele järgneb tegelik põhistus. Nii põimuvad kohtuotsuse põhiosas eri funktsioonid, mis esitavad tekstile ka erinevaid nõudmisi: asjaolude kokkuvõtte on eeskätt kirjeldav, kohtu põhistus argumenteeriv tekst. Sellest tulenevalt on põhjust kontrollida sedagi, kas kohtuotsuse põhiosa eri jaotiste lausete pikkuses on erinevusi.

Võib öelda, et kohtunikud armastavad tõesti pikki lauseid. Pikima uuritud kohtuotsustes ette tulnud lause pikkus oli 941 sõnet, nii et 1000 sõnest jäi puudu üsna napilt. Tegemist oli Riigikohtu otsusest pärit lausega (meenutagem, kuidas Riigikohus sõitles prokuröri ülipikkade lausete pärast). Tõsi küll, mainitult saab üheks lauseks lugeda vaid tinglikult: tegemist oli loeteluga, mille jaotised koosnesid omakorda täislausetest. See, et tegemist oli loeteludega, mille jaotised sisaldasid omakorda lauseid, kehtis ka teiste mitmesaja sõne pikkuste lausete puhul. Nii pikad laused ei olnud siiski tavalised, vähemalt 100 sõnest koosnevad laused moodustavad nii ringkonnakohtute kui ka Riigikohtu otsuste lausetest alla 0,5%. Kohtuotsuste põhiosa lausete pikkusest parema ülevaate saamiseks tasukski pikimate lausete asemel vaadata lausete keskmist pikkust ja eri pikkusega lausete osakaalu.

Uuritud kohtuotsuste põhiosa keskmine lause pikkus oli 21,83 sõnet (vt joonis). Suurim (24,42 sõnet) oli Tallinna Ringkonnakohtu otsuste keskmine lause pikkus. Riigikohtu otsuste keskmine oli 20,96 sõnet. Lühimad olid Tartu Ringkonnakohtu otsuste laused, mille keskmine jäi napilt alla 20 sõne (19,92 sõnet). Seega ületas kohtuotsuste keskmine lause pikkus eespool nimetatud tinglikku pika lause piiri.



Joonis. Kohtuotsuse põhiosa ja selle osade keskmine lause pikkus sõnedes eri kohtute puhul

Kui vaadata kohtuotsuse põhiosa alajaotisi, siis asjaolude kokkuvõtte keskmine lause pikkus mõlema ringkonnakohtu otsuste peale kokku oli 21,94 sõnet, põhistuse keskmine aga 23,51 sõnet. Ka Riigikohtu otsuste puhul olid põhistuse laused asjaolude kokkuvõtte omadest

pikemad. Keskmise pikkuse vahe oli Riigikohtu otsuste puhul suuremgi: asjaolude kokkuvõtte osa lausete keskmine pikkus oli 18,07 ja põhistuse lausete keskmine pikkus 23,84 sõnet.

Ringkonnakohtu otsuste puhul oli nii kriminaalasja asjaolude kokkuvõtte kui ka kohtu seisukohade tekstis suurima osakaaluga 11–20 sõnega laused. Kõigist lausetest moodustavad need üle kolmandiku (vastavalt 39,52% ja 34,75%). Suuruselt teise grupi moodustasid mõlemal juhul laused pikkusega 21–30 sõnet (asjaolude kokkuvõtete lausetest 26,05% ning kohtu seisukohtade lausetest 27,93%).

Riigikohtu otsustes moodustavad asjaolude kokkuvõtte puhul ülekaalukalt suurima osa 11–20 sõne pikkused laused (46,24%). Suur osakaal on ka veelgi lühematel lausetel: kuni 10 sõne pikkusi lauseid on tervelt 27% kõigist lausetest. Kolmanda rühma moodustavad kuni 30 sõne pikkused laused (18,51%), 30 sõnest edasi toimub juba järsk langus: kuni 40 sõne pikkusi lauseid on juba kõigest 5,52%.

Kohtu seisukohtade osas on olukord mõnevõrra teine. Suurima rühma moodustavad küll 11–20 sõne pikkused laused, kuid nende osakaal (35,85%) ei ole nii suur kui asjaolude kokkuvõtete puhul. Järgmise rühma (28,75%) moodustavad 21–30 sõnest koosnevad laused, millele järgneb omakorda 31–40 sõne pikkuste lausete rühm (14,99%). Alles neile järgneb kuni 10 sõnest koosnevate lausete rühm (10,17%).

Nagu näha, on nii ringkonnakohtute kui ka Riigikohtu otsuste puhul asjaolude kokkuvõtete puhul lühemate lausete osakaal suurem kui kohtu seisukohtades. See haakub faktiga, et ka keskmine lause pikkus oli asjaolude kokkuvõtte puhul väiksem kui kohtu argumentatsiooni puhul.

Piiriks, millest alates võib kohtuotsuste kontekstis rääkida haruldaset pikast lausest, võib lugeda 50 sõnet. Kui vähemalt kohtu seisukohti kajastavas osas moodustavad kuni 40 sõne pikkused laused nii ringkonnakohtute kui ka Riigikohtu puhul u 15%, siis 40–50 sõne pikkuste lausete osakaal on juba kordi väiksem. Kohtu seisukohtade osas jääb see nii ringkonnakohtute kui ka Riigikohtu otsustes 5–6% juurde. Ka ringkonnakohtu otsuste asjaolude kokkuvõtetes jääb nii pikkade lausete osakaal samasse suurusjärku, Riigikohtu otsuste asjaolude kokkuvõtetes on neid veel mitu korda vähem (1,35%). See osakaalu langus väljendus ka selles, et kui üle 40 sõne pikkusi lauseid leidis kõigis otsustes, siis uuritavate otsuste seas leidsid mõned, mille ükski lause ei ulatunud 50 sõneni.

Seega võib kokkuvõttes tõdeda, et kohtuotsuste tekstides on sellised laused, mis teiste tekstižanrite puhul kuuluks pikkade lausete hulka, tavalised. See, mis tingib nii pikad laused, vajaks eraldi süsteemsemat analüüsi. Kuna kohtuotsuse adressaatide hulka kuuluvad nii juristid kui ka mittejuristid<sup>19</sup>, vääriks edaspidi uurimist seegi, kuidas mõjutab selline lausestus otsuste jälgitavust eri adressaatide rühmade jaoks.

---

<sup>19</sup> Vt nt **H. Hattenhauer**. Die Kritik des Zivilurteils. Eine Anleitung für Studenten. Metzner, 1970, S. 65–66.

### Pikk lause – probleem ka kirjutaja jaoks

Juristide jaoks on sellised tekstid küll harjumuspärased, kuid samas peaks operatiivmälu piiratus mõjutama neidki. Samuti võib arvata, et see peaks mõjutama mitte üksnes lugejaid, vaid ka autorit. Mida pikem ja keerulisema struktuuriga lause, seda keerulisem on autoril lauses olevat infot loogiliselt ja jälgitavalt organiseerida. Seejuures kalduvad pikemad laused olema ka keerulise ehitusega<sup>20</sup>. Kui lauses on palju osalauseid, lauselühendeid ja muid tarindeid, on raske esitada neid nii, et eri tasandite fraaside piirid ja nende omavahelised suhted oleks lugejale piisavalt hästi jälgitavad<sup>21</sup>.

Selle kontrollimiseks, kas see, kas pikad laused on tekitanud probleeme ka kirjutajale endale, valisin eespool nimetatud 68 kohtuotsusest kolm Riigikohtu, kolm Tallinna Ringkonnakohtu ja kolm Tartu Ringkonnakohtu otsust, mida põhjalikumalt analüüsida.

Seda, kuidas lause pikenedes muutub lause ka keerukamaks ja suureneb vigade oht, võib näha järgnevate näidete puhul. Enam kui kaks osalauset võib tulla ette lauseski, milles on alla 20 sõne, kuid lause on siiski lihtsalt jälgitav: „Pardakaamera videost nähtub, et kokkupõrkekoht asub sõiduautost Saab vasakul pool ning see vahemaa võib olla umbes paar meetrit.“<sup>22</sup>

Juba 20–30-sõneliste lausete puhul muutub osalausete hulk piisavalt suureks, et nendes järge pidada võib olla keerukas. Olgu näiteks toodud kaks 23-sõnelist lauset kriminaalasjas nr 1-20-3306 tehtud Tallinna Ringkonnakohtu otsusest:

- „Kaitsja ei ole teiseskuisitluses küsinud, mida tunnistaja mõtles kui selgitas, et Volvo oli rattad alla poole keeranud ja kiirendas, et ära pöörama hakata.“
- „Enamjaolt on kaitsja esitanud paljasõnalisi kritiseerivaid argumente, mis tegelikkuses ei vasta tõele ning esitatud tõendid, ei lükka ümber maakohtu poolt tuvastamist leidnud asjaolusid.“

Seda, kuidas lause pikenedes selles järje pidamine, aga ka autori enda jaoks lause sees info organiseerimine keerukamaks muutub, illustreerib järgmine, 39 sõne pikkune lause:

„Kuigi Volvo omaniku, tunnistaja A. A. sõnul, kui ta auto kätte sai, leidis ta sellest pooleliitri pooliku viinapudeli, mille ta abikaasa rooside lõikamiskäärde desinfitseerimiseks olevat ära tarvitanud, on see väide jäänud paljasõnaliseks ning teiste tunnistajate – politseiametnike ütlustega ümber lükatud.“<sup>23</sup>

Veelgi teravamalt näitab, et sellesse suurusjärku jääva pikkusega lausete puhul tuli ette lause ülesehituse probleeme, järgmine 43 sõne pikkune lause:

„Kriminaalasja keskne materiaalõiguslik küsimus seisneb selles, et süüdistatav A. R. rikkudes süüdistuses märgitud liiklusnõudeid, on tema käitumist õige vaadelda, kas KarS § 114 lg 1 p 2, 3 järgi kvalifitseeritava kuriteona või KarS § 422 lg 2 p 1, 2 järgi kvalifitseeritava kuriteona.“<sup>24</sup>

<sup>20</sup> R. Kasik (viide 3), lk 68.

<sup>21</sup> K. Alasi, U. Liivaku, A. Vettik. Ametniku keelekäsiraamat: õigusaktide ja muude dokumentide koostaja abiline. Tallinn: Juura, 2003, lk 12.

<sup>22</sup> TlnRngk 1-20-3306.

<sup>23</sup> TrtRnKo 1-21-4529.

<sup>24</sup> TlnRngk 1-20-3306.

Mida pikem lause on, seda keerukam on lauset jälgida pelgalt selle osalauseste hulga tõttu. Pika põimlause puhul võib moodustajatena üksteise koosseisus olevate kõrvallauseste tasandeid olla palju, nagu järgneva näite puhul:

„Asjakohane on kannatanute esindaja apellatsioonis toodud seisukoht, et praeguses episoodis on maakohus kannatanu L. L. ütlused jätnud alusetult sisulise tähelepanuta otsitud põhjusel, et L. L. on suuresti K. A. mõju all, mistõttu maakohus ei pidanud piisavaks L. L. ütlusi juba ainuüksi seetõttu, et ka eelmises episoodis tekkis kõrvaldamatu kahtlus selles, et ründaja võis olla ka L. L., kes koos K. A-ga ja süüdistatavaga isoleeriti teise tuppa kinni, kuna ta määratses.“<sup>25</sup>

### Probleemid sõnajärjega

Lauses info organiseerimisega seondub sõnajärg. Sellesse puutuvalt väärib märkimist üks lause jälgitavust negatiivselt mõjutanud valik, mida tuli ette nii sageli, et rääkida saab välja kujunenud praktikast. Kui eesti keelele peetakse omaseks öeldisverbi paiknemist lauses teisel positsioonil<sup>26</sup>, siis kohtuotsuste puhul paiknes see tihti tagapool:

„Seega A. A., teise inimese tervise kahjustamisega ja valu tekitava kehalise väärkohtlemisega, kui see on toime pandud lähisuhtes ja korduvalt, pani toime KarS § 121 lg 2 p 2, 3 järgi kvalifitseeritava kuriteo.“<sup>27</sup>

Laused, milles on öeldis viidud kõrvallause järele, võivad olla vägagi pikad:

„Maakohtu arvates lisaks sellele, et J. P. ütlused ei ole eluliselt usutavad (sh sark rebeneb üksnes sellest kinni võtmisel; J. P. seisab ja vaatab, kuidas järjepidevalt jagatakse lööke D. K-le; O. S. järjepidevalt lööb D. K-d, kuid viimasel puuduvad vigastused, mis sellise kirjeldusega haakuksid; J. P. ja D. K. ühiselt ei saanud O. S-i vastu; jalaga katsutakse pehmelt põse piirkonda ja seda olukorras, kus kambri on umbes 4 minuti vältel inimene suutnud enda agressiivsust tagasi hoida), ei ole need kooskõlas ka teiste kohtule esitatud tõenditega, sh ka D. K-i ütlustega.“<sup>28</sup>

Üheks asjaoluks, mis kirjeldatud tendentsile vähemalt kaasa aitab, võib pidada teisest tekstist pärit lause, nt õigusnormi teksti või kohtupraktikas väljendatud seisukoha esitamist esialgsel kujul seda tsitaadina vormistamata, kuid lisades ette viite allikale. Nii on toimitud näiteks järgmisel juhul:

„KrMS § 66 lg 21 lg 2 kohaselt tunnistaja ütlus tõendamiseseme nende asjaolude kohta, millest ta on saanud teadlikuks teise isiku vahendusel on tõend, kui tunnistaja ütluste sisuks on teiselt isikult kuuldu vahetult enne rääkimist tajutud asjaolude kohta juhul, kui nimetatud isik oli rääkimise ajal veel tajutu mõju all ning puudub alus arvata, et ta moonutas tõde.“<sup>29</sup>

Osundatud lause põhineb KrMS § 66 lg 2<sup>1</sup> punktil 2, mis näeb välja järgmine:

„(2<sup>1</sup>) Tunnistaja ütlus tõendamiseseme nende asjaolude kohta, millest ta on saanud teadlikuks teise isiku vahendusel, ei ole tõend, välja arvatud kui:

[---]

<sup>25</sup> TlnRngk 1-20-2143.

<sup>26</sup> M. Erelt, T. Erelt, K. Ross. Eesti keele käsiraamat. Tallinn: Eesti Keele Instituut, 2020, lk 472.

<sup>27</sup> TlnRnKo 1-20-2143.

<sup>28</sup> TrtRnK 1-20-6495.

<sup>29</sup> TlnRngk 1-20-2143.

2) tunnistaja ütluste sisuks on teiselt isikult kuuldu vahetult enne rääkimist tajutud asjaolude kohta juhul, kui nimetatud isik oli rääkimise ajal veel tajutu mõju all ning puudub alus arvata, et ta moonutas tõde;“.

Eeltoodust on näha, et kohtuotsuses on jäetud öeldisverb samasse kohta, kus see on õigusnormis, selle asukohta ei ole muudetud lause algusesse lisandunud sõnadest hoolimata, kuigi nii oleks lause ilmselgelt paremini jälgitav („KrMS § 66 lg 2<sup>1</sup> p 2 kohaselt on tunnistaja ütlus tõend tõendamiseseme nende asjaolude kohta, millest ta on saanud teadlikuks teise isiku vahendusel, kui...“).

### Ühilduvus- ja rektsioonivead

Sõnade paigutusega lauses võib seostada ka mõningate ühilduvus- ja rektsioonivigade esinemist. Kuigi nende vigade puhul ei olnud tuvastatav selge seos lause pikkuse ja vigade esinemissageduse vahel, seob neid vigu asjaolu, et omavahelises seoses olevate sõnade vahele jääb palju muud teksti. Näiteks järgmiste lausete puhul võib vale rektsiooni põhjuseks pidada aluse ja öeldise vahele jäävat kõrvallauset (vead on markeeritud alljoonega):

- „Seda, et vaatlusprotokoll on puudulik, on tuletatav ka tunnistaja M. M. 12.11.2020.a kohtuistungil antud ütlustest, kus ta möönab, et kirjutab I. N. poolt koostatud vaatlusprotokollile alla ehkki 11.01.2020.a selle sündmuskoha vaatlusel tegemisel ei osalenud ja ei saa kinnitada seeläbi ka selles märgitu ning mh ka arvandmete õigsust (12.11.2020.a kohtuistungil protokollil lk 22).“;
- „Apellantide püüed tõendamiseseme asjaolude seisukohalt vähetähtsate asjaoludega (nt kas T. H. seisis auto juures kuni K. T. saabumiseni või mitte, kas T. H. hüppas K. T. saabumisel autosse kõrvalistuja kohale või mitte ja väitis, et tema ei olnud roolis, jms) kõigutada tõendite – eelkõige tunnistajate R. P. ja K. T. ütluste usaldusväärst, edu ei saada.“<sup>30</sup>

Sarnaseid näiteid võib leida ka ühilduvuse kohta:

„Maakohtu järeldus tõendi, s.o tunnistaja M. P. ütluste usaldusväärstuse hindamise osas on loogilised ja jälgitavad ning ei ole vastuolus Riigikohtu praktikas väljendatud seisukohtadega isikulise tõendiallika usaldusväärstuse hindamisel.“<sup>31</sup>

### Vead kirjavahemärkide kasutamisel

Mida keerukam on lause struktuur, seda suurem peaks olema oht, et mõni osalause jääb kirjavahemärkidega eristamata (või vastupidi, lausesse satub üleliigne kirjavahemärk). Pealause ja kõrvallause eraldamisel võib pidada peamiseks küsimuseks seda, kas pealausest on korrektselt eraldatud pealause sees asuv kõrvallause, ning seda, kas mitme kaasalistuva kõrvallause puhul on kõik kõrvallaused pealausest eraldatud. Samuti võib probleemiallikaks pidada järjestikku alistuvate kõrvallausete eristamist üksteisest. Selliseid vigu võib näha juba eespool toodud näidetes. Kriminaalasjas nr 1-20-3306 tehtud Tallinna Ringkonnakohtu otsustest pärinevas esimeses näites puudub koma kõrvallauset alustava *kui* ees, teises puudub koma kõrvallause *mis tegelikkuses ei vasta tõele* lõpus. Viimase puhul väärrib tähelepanu, et kõrvallausele järgneb sidesõna *ning*. Põimlause puhul oli see, et koma jäetakse panemata

<sup>30</sup> TrtRnKo 1-21-4529.

<sup>31</sup> TlnRnK 1-20-3306.

kõrvallause lõppu, peamine komaviga (umbkaudu kolmandik kõigist). Seejuures oli sagedane vigade allikas see, kui pealause on rindlause ja pealause sees olev kõrvallause lõpeb muidu koma mittenõudva rinnastava sidesõna ees. See, kui tihti sellist viga ette tuli, viitab asjaolule, et tegemist ei ole juhusliku eksitusega, vaid ses olukorras ei peeta koma kasutamist vajalikuks. Põhjus võib seisneda nii selles, et rinnastava sidesõna ees lõppeva kõrvallause lõppu ei tunta ära, kui ka selles, et lähtutakse kinnistunud teadmised, et rinnastava sidesõna ette koma ei käi.

Seda, et koma puudus kõrvallause eest, tuli võrreldes kõrvallause lõpust koma puudumisega ette umbes poole vähem, kuid siiski moodustas see teise enam levinud komavigade rühma.

Kolmanda suurema komavigade rühma moodustasid olukorrad, kus koma oli kasutatud seal, kus seda olema ei peaks. Enim on koma kasutatud tegusõnast tuletatud *mine*-vormi järel (nt „Kaitsja poolt selliste paljasõnaliste väidete esitamine, ei too kaasa tunnistaja ütluste ebausaldusväärseks tunnistamist.“<sup>32</sup>). Teine levinum juhtum oli see, et koma oli pandud enne võrdlussõna *kui*, kuigi see ei alustanud kõrvallauset (nt „... põlvega löök näkku on ilmselt jõuline ja tekitab raskema tagajärje, kui käega (rusikas käega) löök.“

Üsna ootuspäraselt suurenes vigu sisaldavate lausete osakaal lausete pikenedes. Kuni 20 sõne pikkuste lausete puhul oli vigadega lausete osakaal alla 10%, 21–50 sõne pikkuste lausete puhul jäi see 19,28–23,4% vahele, 51–60 sõne pikkuste lausete puhul tõusis see juba 34,29%-ni. 61–70 sõne pikkuste lausete puhul oli interpunktsioonivigadega lausete osakaal juba üle 50%. See ei tähenda, et probleem oleks olnud üleüldine. Riigikohtu kolme otsuse peale leidis vaid üks komaviga. Kriminaalasjas nr 1-18-158 tehtud Riigikohtu otsuses leidis üleliigne koma järgmises lauses oleva hulgamääruse järel:

„Seda järeldust kinnitab ka asjaolu, et TERE poolt DTH-le seadmete eest üle kantud 930 000 eurot ületas DTH poolt OÜ Paide Piim pankrotivara eest makstud 246 000 eurot, täpselt sama summa (684 000 euro) võrra, mille DTH raha laekumise päeval TERE-le kas otse või Fepower OÜ kaudu tagastas.“

Ka ringkonnakohtu otsuste seas oli selliseid, milles oli komaviga vähe kõigi lause pikkuse rühmade puhul (nt TrtRnKo 1-21-7336). Samas oli kohtuotsuseid, milles kerkis väga pikkade lausete puhul vigade hulk selgelt. Tuli ette seda, et ühes lauses võis olla mitu komaviga. Näiteks järgnevas lauses puudub koma kõrvallauset alustava *et* ees, samuti lühendi *sh* (ehk täpsustava sõnaga algava järellisandi) ees (seejuures väärrib tähelepanu, et sulgudes oleva *sh* ees on koma) ning kõrvallause lõpus sõna *oleks* ees:

„Sel põhjusel ka juhul, kui kohus leiab et isik temale esitatud süüdistust puudutavalt KarS § 114 lg 1 p 2 ja 3 alusel õigeaks mõistmist ei vääri ja apelleeritav maakohtu lahend jäetaks sel põhjusel tühistamata sh ümber kvalifitseerimata KarS § 422 lg 2 p 1 või 2 alla (millise puhul tuleb toimepanija süü suurust KarS § 56 kohaselt hinnates eeskätt arvestada asetleidnud liiklusnõuete ja sõiduki käitlusnõuete rikkumise ulatust ning sellega põhjustatud tagajärje raskust, sh teise liikluses osalenud juhi osalust) oleks proportsionaalne isiku karistamine sanktsiooni keskmisest määrast allapoole ehk karistuse kergendamine (KrMS § 340 lg 2 p 2).“<sup>33</sup>

<sup>32</sup> TlnRngk 1-20-3306.

<sup>33</sup> TlnRnKo 1-20-3306.

### Mitme vea koosmõju

Loomulikult ei esinenud käsitletud vead isoleeritult, vaid samas lauses võisid saada kokku ühilduvuse, rektsiooni, interpunktsiooni ja sõnajärje probleemid. Selliseid probleeme tuleb ette juba suhteliselt lühikeste lausete puhul, mida näitab järgmine 30 sõne pikkune lause:

“Kas oli valus või mitte ei pannud tähele, on vastuolus tema poolt kohtueelsel uurimisel antud ütlustest ja on vastuolude tõttu taotlenud usaldusväärse kontrolliks selles osas ütluste avaldamist ( t.lk. 101).“<sup>34</sup>

Fraas „Kas oli valus või mitte, ei pannud tähele“ on refereering, millega peaks soovitavalt kaasnema saateväljend, mis näitaks kõne autorit<sup>35</sup> . „Ei pannud tähele“ eest on puudu koma. Sõna *vastuolu* puhul on kasutatud vale rektsiooni (*vastuolu ... ütlustest*). Viimasest osalausest on jäänud välja alus, mistõttu ei selgugi lausest, kes taotles ütluste avaldamist. Lõpuks tuleb tõdeda, et osalused on omavahel seostamata ning lause mõte jääbki kokkuvõttes ebaselgeks. Kontekstist võib järeldada, et lause mõte oli järgmine: „Kohtumenetluse pool X leidis, et kannatanu Y ütlus, et ta ei pannud tähele, kas oli valus, on vastuolus tema kohtueelses menetluses antud ütlusega, mistõttu taotles X ütluste usaldusväärse kontrolliks selles osas Y kohtueelses menetluses antud ütluste avaldamist.“

Lause pikkuse kasvuga suureneb vigade tegemise võimalus. Nii leidus viis viga valimisse kuulunuist ühes pikimas, 96 sõne pikkuses lauses (vigade kohad on markeeritud alljoonega):

„Sel põhjusel ka juhul, kui kohus leiab et isik temale esitatud süüdistust puudutavalt KarS § 114 lg 1 p 2 ja 3 alusel õigeaks mõistmist ei vääri ja apelleeritav maakohtu lahend jätaks sel põhjusel tühistamata sh ümber kvalifitseerimata KarS § 422 lg 2 p 1 või 2 alla (millise puhul tuleb toimepanija süü suurust KarS § 56 kohaselt hinnates eeskätt arvestada asetleidnud liiklusnõuete ja sõiduki käitusnõuete rikkumise ulatust ning sellega põhjustatud tagajärje raskust, sh teise liikluses osalenud juhi osalust) oleks proportsionaalne isiku karistamine sanktsiooni keskmisest määrast allapoole ehk karistuse kergendamine (KrMS § 340 lg 2 p 2).“<sup>36</sup>

Ses lauses on puudu kolm koma (sõnad, mille ees koma peaks olema, on alla joonitud): sidesõna *et* ees, esimese lühendi *sh* ees ning sulgude järel. Veel võib esile tuua, et sõna *jätaks* tingiv kõneviis ei lähe kokku ülejäänud lausega ning sidendina on kasutatud sõna *millise*. Õeldisverb *oleks*, mis võiks paikneda kohe lause alguses („Sel põhjusel oleks ka juhul, kui...“), on paigutatud mahuka kõrvallause järele ning paikneb ses lauses alles 80. positsioonil. Seetõttu pole lugeja jaoks lihtne aru saada, mis „sel põhjusel“ toimub või peaks toimuma. Tavapärasest (sätte X järgi) kaldub kõrvale ka sõna *kvalifitseerima* rektsioon (sätte X alla), kuid tuleb nentida, et ei ÕS-ist ega Sõnaveebist leia kumbagi rektsiooni. Lõpuks tundub fraas „karistamine sanktsiooni keskmisest määrast allapoole“ poolik, sest karistamise tavaline rektsioon on *millega?*, osundatud lauses pole aga nimetatud seda, mis sanktsiooni keskmisest määrast allapoole jääb (karistus, vangistus).

<sup>34</sup> TlnRngk 1-20-9563.

<sup>35</sup> M. Erelt jt (viide 26), lk 506.

<sup>36</sup> TlnRngk 1-20-3306.

**Kokkuvõte**

Hoolimata soovitusel, et tarbetekstides tuleks pikki lauseid vältida, on kohtuotsuse põhiosa laused pikad. Kui võrrelda uuritud kohtuotsuse põhiosa lausete keskmist pikkust varasemate andmetega teiste tekstižanrite kohta, on kohtuotsuse põhiosa keskmine lause pikkus teistest ligi poole suurem. Seejuures peab paika eeldus, et koos lause pikkusega kasvab selle keerukus. Viimane ei mõjuta üksnes lugejat, vaid ka kirjutajal endal on pikemaid ja keerukamaid lauseid raskem hallata. Osalausete hulga suurenemisel raskeneb ka nende eristamine, mistõttu kipub tulema pikemate lausete puhul sagedamini ette komavigu. Ka tuleb pikemate lausete puhul ette tarbetult kohmakaid konstruktsioone ja lause haaramist raskendavat sõnajärge. Väga pikkade lausete puhul tuleb ette vigade kumuleerumistki. Öeldu ei tähenda, et kõigi uuritud kohtuotsuste puhul oleks pikkade lausete kasutamine toonud kaasa vigu. Eriti vähe tuli vigu ette Riigikohtu otsustes<sup>37</sup>, kuid ka osa ringkonnakohtu otsuseid paistis silma vigade vähesusega. Siiski võib kokkuvõttes tõdeda, et ülemäära pikkadest lausetest tasub hoiduda ka vältimaks vigu, millega tehakse teksti jälgimine lugeja jaoks veelgi keerulisemaks.

---

<sup>37</sup> Kindlasti aitab sellele kaasa tõik, et Riigikohtu koosseisus on keeleteoimetaja.