

# Helmes



## LISA 1. LASTEAIAKOHA TAOTLEMISE SÜNDMUSTEENUSE TO-BE LAHENDUS Tehniline kirjeldus

## Sisukord

1. Lasteaiakoha taotlemise sündmusteenuse TO-BE lahenduse kirjeldus .....	2
1.1 Lasteaiakoha taotlemise sündmusteenuse põhilised nõuded.....	2
1.2 Lasteaiakoha taotlemise sündmusteenuse põhilised kasutuslood .....	3
1.3 Lasteaiakoha taotlemise sündmusteenuse protsessijoonised .....	7
1.3.1 Automaatse lasteaiakoha taotluse esitamise protsess .....	8
1.3.2 Lasteaiakoha taotluse vaatamise ja muutmise protsess .....	9
1.3.3 Lasteaiakoha taotluse menetlemise protsess.....	10
1.4 Lasteaiakoha taotlemise sündmusteenuse realiseerimise plaan ja edasise halduse vastutajad .....	11
1.5 Lasteaiakoha taotlemise sündmusteenuse peamised erandjuhud .....	11
2. Lasteaiakoha taotlemise sündmusteenuse täiendatud prototüüp .....	12
2.1 Prototüübi kirjeldus .....	13
2.2 Prototüübi esmaste testimiste tulemused .....	13

## 1. Lasteaiakoha taotlemise sündmusteenuse TO-BE lahenduse kirjeldus

Antud peatükis esitatakse lasteaiakoha taotlemise sündmusteenuse TO-BE lahendus vastavalt dokumendis „Lasteaiakoha taotlemise sündmusteenuse teenusdisaini analüüs“ esitatud ettepanekutele.

TO-BE lahenduse kirjelduses esitatakse:

- Sündmusteenuse põhilised nõuded;
- Kasutuslugude joonis ja kirjeldused;
- Protsessijoonised ning nende kirjeldused;
- Realiseerimise plaan;
- Peamised erandjuhud;
- Täiendatud prototüüp;
- Esmase testimise tulemused

### 1.1 Lasteaiakoha taotlemise sündmusteenuse põhilised nõuded

Antud peatükis on kirjeldatud lasteaiakoha taotluse sündmusteenuse põhilised nõuded vastavalt dokumendis „Lasteaiakoha taotlemise sündmusteenuse teenusdisaini analüüsi tulemused“ esitatud tulemustele.

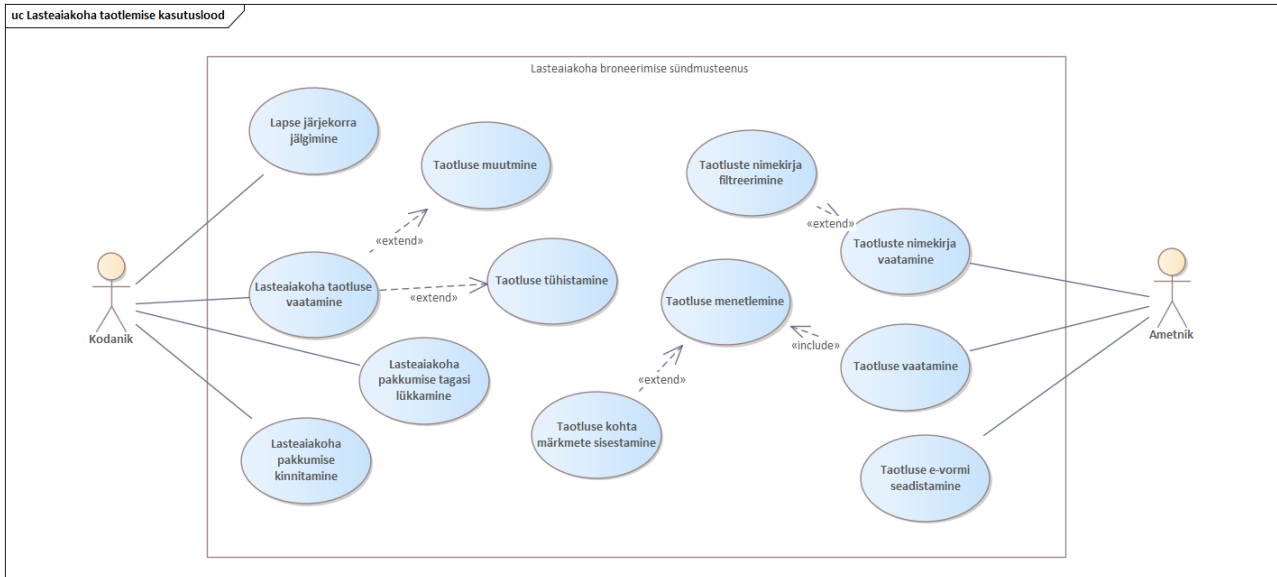
Üldised nõuded	
1	Iseteeninduskeskkonda peab saama sisse logida TARA-ga.
2	Iseteeninduskeskkonna kasutaja rollid on juhitud õigustega. Osades KOV-ides menetlevad lasteaiakoha taotluseid lasteaedade direktorid, aga nemad ei tohi näha teisi liiki taotluseid.
3	Iseteeninduskeskkonnas peab saama valida eesti keele, inglise keele ja vene keele vahel.
4	Iseteeninduskeskkonnas lisatakse automaatne lasteaiakoha taotlus vastavalt KOV-i lasteaiakoha taotluse e-vormi seadistustele.
5	Peale igat muudatust lasteaiakoha taotlusega või selle seisundiga teavitatakse vastavaid osapooli, ehk kas taotluse esitanud kodanikku või ametnikku.
Taotlemise ja taotlemise kulu jälgimise nõuded (kodaniku vaade)	
1	Kodanik peab saama näha tema nimel esitatud lasteaiakoha taotlusi ja selle detailandmeid.
2	Kodanik ei tohi näha taotlusi, mis ei ole tema nimel esitatud.
3	Kodanik peab saama tema nimel esitatud lasteaiakoha taotlust muuta. Taotluse muutmise vorm sõltub iseteeninduskeskkonnas vastava e-vormi seadistusest.

4	Kodanik peab saama tema nimel esitatud lasteaiakoha taotlust tühistada.
5	Kodanik peab saama lasteaiakoha pakkumist tagasi lükata.
6	Kodanik peab saama lasteaiakoha pakkumist kinnitada.
7	Kodanik peab saama näha lapse järjekorda ja eelduslikku lasteaeda pääsemise kuupäeva.
<b>Taotluse menetluse ja andmete nägemise nõuded (ametniku vaade)</b>	
1	Ametnik peab saama näha esitatud lasteaiakoha taotluste nimekirja ning peab saama seda filtreerida.
2	Ametnik peab saama näha lasteaiakoha taotluse detailandmeid.
3	Ametnik peab saama sisestada taotlusele omapoolseid märkmeid, mis on ainult ametnikele kuvatud.
4	Ametnik peab saama kinnitada taotlusel olevale lapsele lasteaiakoha.
<b>Iseteeninduse e-vormide loomise nõuded (ametniku vaade)</b>	
1	Ametnik peab saama lisada taotluse e-vormile juurde andmeväljasid.
2	Ametnik peab saama seadistada andmeväljadele X-tee päringuid.
3	Ametnik peab saama eemaldada taotluse e-vormilt andmeväljasid.

## 1.2 Lasteaiakoha taotlemise sündmusteenuse põhilised kasutuslood

Antud peatükis esitatakse lasteaiakoha taotlemise sündmusteenuse TO-BE lahenduse prototüübi põhilised kasutuslood iseteeninduskeskkonnas. Selle eesmärgiks on luua üldine pilt iseteeninduskeskkonna tegevustest, mida erinevad süsteemi kasutajad saavad teha.

Järgnevalt on kujutatud lasteaiakoha taotlemise sündmusteenuse kasutuslugude joonis koos kirjeldustega.



Joonis 1. Lasteaiakoha taotlemise kasutuslood iseteeninduskeskkonnas

Kasutusloo nimi	Lasteaiakoha taotluse vaatamine
<b>Kasutaja</b>	Kodanik
<b>Eeltingimused</b>	1. Kodanik on sisse loginud 2. Lasteaiakoha taotlus on loodud
<b>Tegevusvoog</b>	1. Kodanik avab iseteeninduskeskkonna taotluste vaate 2. Kodanik vajutab lasteaiakoha taotlusel detailandmete vaatamise nupule 3. Süsteem kuvab kodanikule vastava taotluse detailandmed
<b>Järeltingimused</b>	-

Kasutusloo nimi	Lasteaiakoha taotluse muutmine
<b>Kasutaja</b>	Kodanik
<b>Eeltingimused</b>	1. Kodanik on sisse loginud 2. Lasteaiakoha taotlus on kodanikule kuvatud
<b>Tegevusvoog</b>	1. Kodanik muudab soovitud andmed taotlusel 2. Kodanik kinnitab muudatused taotlusel 3. Süsteem muudab taotluse andmed 4. Süsteem teavitab ametnikku muutunud taotlusest



<b>Järelingimused</b>	Muudetud taotluse andmed on salvestatud
-----------------------	---

<b>Kasutusloo nimi</b>	<b>Lasteaiakoha taotluse tühistamine</b>
<b>Kasutaja</b>	Kodanik
<b>Eeltingimused</b>	1. Kodanik on sisse loginud 2. Lasteaiakoha taotlus on kodanikule kuvatud
<b>Tegevusvoog</b>	1. Kodanik tühistab lasteaiakoha taotluse 2. Süsteem muudab taotluse tühistatuks 3. Süsteem teavitab ametnikku tühistatud taotlusest
<b>Järelingimused</b>	Taotlus on tühistatud

<b>Kasutusloo nimi</b>	<b>Lapse järjekorra jälgimine</b>
<b>Kasutaja</b>	Kodanik
<b>Eeltingimused</b>	1. Kodanik on sisse loginud 2. Lasteaiakoha taotlus on loodud
<b>Tegevusvoog</b>	1. Kodanik avab iseteeninduskeskkonna taotluste vaate 2. Kodanik valib esitatud lasteaiakoha taotluse vaate 3. Süsteem kuvab kodanikule lapse lasteaiakoha järjekorranumbri ning eeldatava lasteaeda minemise aja
<b>Järelingimused</b>	-

<b>Kasutusloo nimi</b>	<b>Lasteaiakoha pakkumise tagasi lükkamine</b>
<b>Kasutaja</b>	Kodanik
<b>Eeltingimused</b>	1. Kodanik on sisse loginud 2. Lasteaiakoha taotlus on menetletud
<b>Tegevusvoog</b>	1. Kodanik avab lasteaiakoha taotluse 2. Kodanik lükkab tagasi lasteaiakoha pakkumise 3. Süsteem märgib lasteaiakoha pakkumise tagasilükatuks ja määrab lapse lasteaiakoha järjekorda 4. Süsteem teavitab pakkumise tagasi lükkamisest ametnikku
<b>Järelingimused</b>	1. Lasteaiakoha pakkumine on tagasilükatud 2. Laps on lasteaiakoha järjekorras



Kasutusloo nimi	Lasteaiakoha pakkumise kinnitamine
Kasutaja	Kodanik
Eeltingimused	1. Kodanik on sisse loginud 2. Lasteaiakoha taotlus on menetletud
Tegevusvoog	1. Kodanik avab lasteaiakoha taotluse 2. Kodanik kinnitab lasteaiakoha pakkumise 3. Süsteem märgib lasteaiakoha pakkumise kinnitatuks 4. Süsteem teavitab pakkumise kinnitamisest ametnikku
Järeltingimused	Lasteaiakoha pakkumine on kinnitatud

Kasutusloo nimi	Taotluste nimekirja vaatamine
Kasutaja	Ametnik
Eeltingimused	Ametnik on sisse logitud
Tegevusvoog	1. Ametnik avab lasteaiakoha taotluste nimekirja 2. Ametnik kasutab nimekirja filtrit vastavalt vajadusele, et leida otsitav lasteaiakoha taotlus 3. Süsteem kuvab vastavalt rakendatud filtritele lasteaiakoha taotluse(d)
Järeltingimused	-

Kasutusloo nimi	Taotluse vaatamine
Kasutaja	Ametnik
Eeltingimused	1. Ametnik on sisse logitud 2. Lasteaiakoha taotlusi on esitatud 3. Ametnik on lasteaiakoha taotluste nimekirja vaates
Tegevusvoog	1. Ametnik valib taotluse mida soovib vaadata 2. Süsteem kuvab ametnikule taotluse detailandmed
Järeltingimused	-

Kasutusloo nimi	Taotluse menetlemine
<b>Kasutaja</b>	Ametnik
<b>Eeltingimused</b>	1. Ametnik on sisse logitud 2. Lasteaiakoha taotlusi on esitatud 3. Ametnik on lasteaiakoha taotluste nimekirja vaates
<b>Tegevusvoog</b>	1. Ametnik valib taotluse mida soovib menetleda 2. Süsteem kuvab ametnikule taotluse detailandmed 3. Ametnik sisestab taotluse kohta märkmeid vastavalt vajadusele 4. Ametnik kinnitab taotlusel oleva lapse lasteaiakoha 5. Süsteem märgib taotluse menetletuks ja saadab vastava teavituse taotluse esitanud kodanikule
<b>Järeltingimused</b>	Lasteaiakoha taotlus on menetletud

Kasutusloo nimi	Taotluse e-vormi seadistamine
<b>Kasutaja</b>	Ametnik
<b>Eeltingimused</b>	Ametnik on sisse loginud
<b>Tegevusvoog</b>	1. Ametnik avab e-vormide seadistamise vaate 2. Ametnik avab lasteaiakoha taotluse e-vormi seadistuse 3. Ametnik sisestab e-vormi väljad ja seadistuse 4. Ametnik kinnitab e-vormi seadistuse 5. Süsteem salvestab e-vormi seadistuse
<b>Järeltingimused</b>	Lasteaiakoha taotluse e-vorm on seadistatud

### 1.3 Lasteaiakoha taotlemise sündmusteenuse protsessijoonised

Antud peatükis esitatakse lasteaiakoha taotlemise sündmusteenuse TO-BE lahenduse põhilised protsessid.

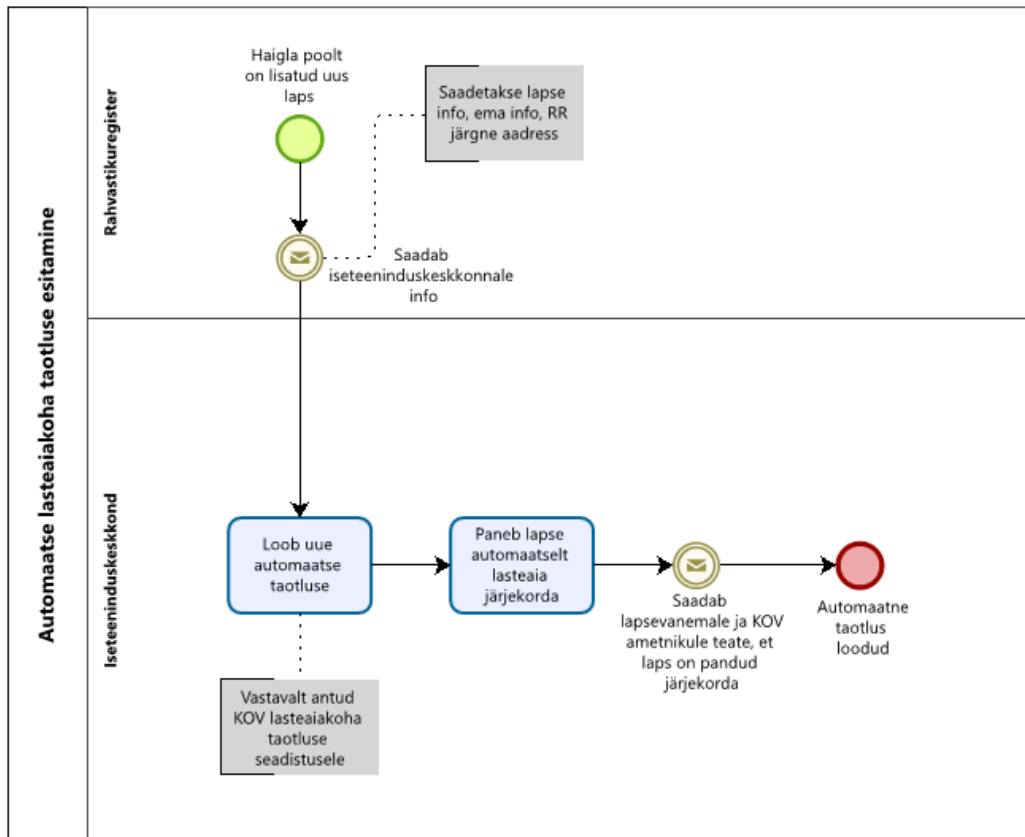
Protsessid on kirjeldatud järgmistel juhtudel:

- Automaatse lasteaiakoha taotluse esitamine
- Lasteaiakoha taotluse vaatamine ja muutmine
- Lasteaiakoha taotluse menetlemine



Järgnevalt on esitatud lasteaiakoha taotlemise sündmusteenuse põhiliste protsesside joonised koos kirjeldustega.

### 1.3.1 Automaatse lasteaiakoha taotluse esitamise protsess



Powered by  
**bizagi**  
Modeler

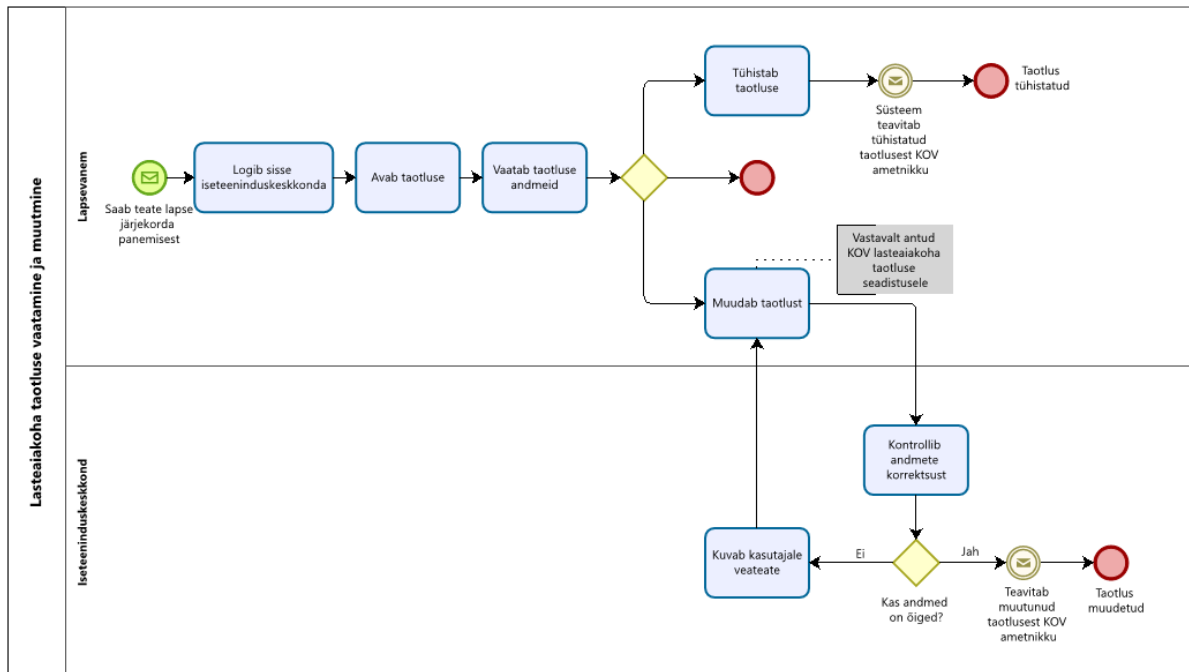
Joonis 2. Automaatse lasteaiakoha taotluse esitamine

Kui laps sünnib ning on lisatud haigla poolt Rahvastikuregistrisse, siis Rahvastikuregister saadab info iseteeninduskeskkonnale, et Rahvastikuregistrisse on kantud uus laps. Iseteeninduskeskkonnale edastatakse lapse ja tema ema info ning Rahvastikuregistri järgne aadress.

Iseteeninduskeskkond loob saadud info põhjal automaatse lasteaiakoha taotluse. Taotlus luuakse vastavalt iseteeninduskeskkonna lasteaiakoha taotluse e-vormi seadistusele. Peale taotluse loomist, paneb iseteeninduskeskkond lapse automaatselt vormil määratud lasteaia järjekorda.

Lõpuks saadab iseteeninduskeskkond taotlusele olevale lapsevanemale ning vastava KOV ametnikule teate, et laps on pandud järjekorda.

### 1.3.2 Lasteaiakoha taotluse vaatamise ja muutmise protsess



Powered by  
**bizagi**  
Modeler

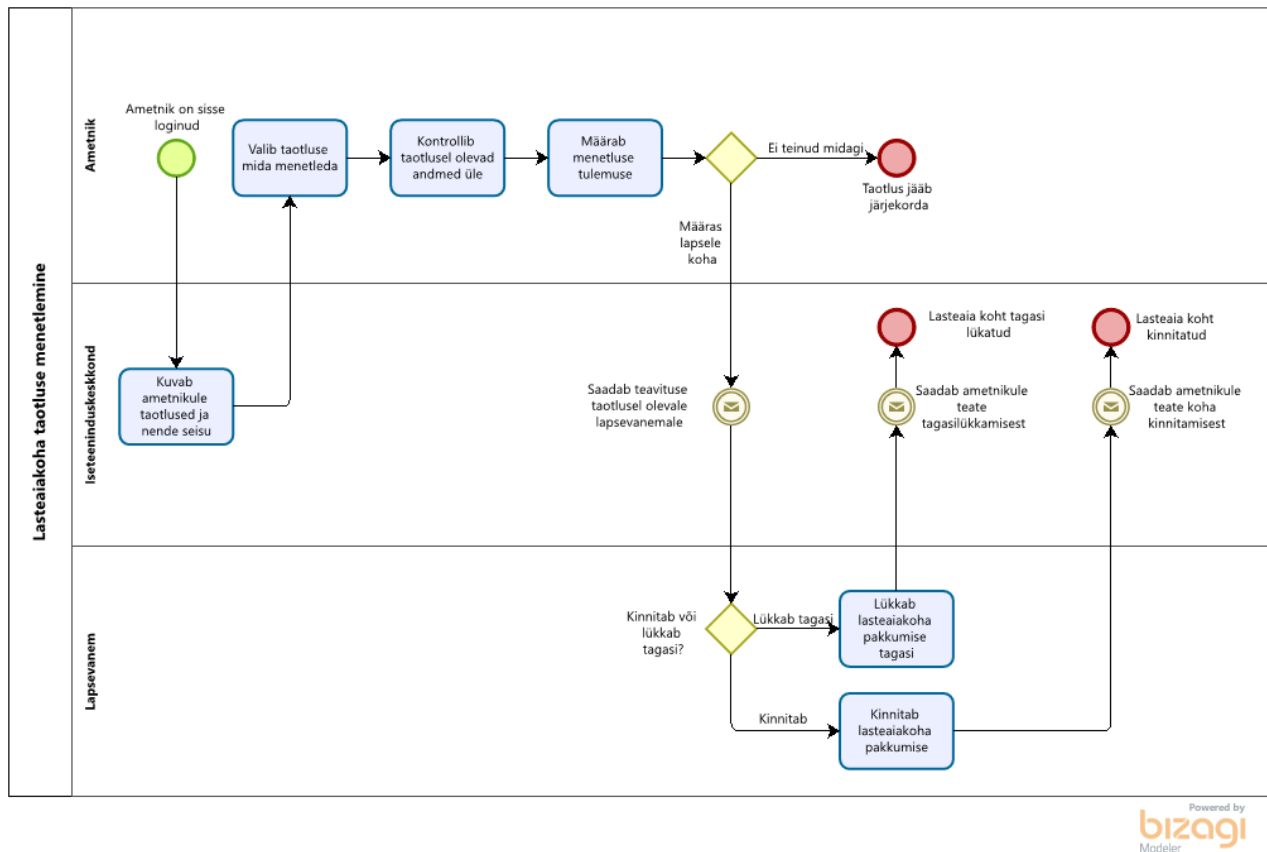
Joonis 3. Lasteaiakoha taotluse vaatamine ja muutmine

Peale seda kui lapsevanem on saanud teate lapse järjekorda panemisest, saab ta logida sisse iseteeninduskeskkonda ning näha loodud lasteaiakoha taotlust enda taotluste all. Peale seda lapsevanem vaatab taotluse detailandmeid ning otsustab kas ta soovib taotluse tühistada, seda muuta või on rahul taotluse andmetega ning ei soovi midagi teha.

Kui lapsevanem tühistab taotluse, saadab süsteem vastava KOV ametnikule teavituse tühistatud taotlusest. Kui lapsevanem on rahul taotlusega ning ta ei soovi midagi teha, siis laps jääb taotlusele toodud lasteaiakohale järjekorda. Kui aga lapsevanem soovib taotlust muuta, siis ta teeb vastavad muudatused, peale mida iseteeninduskeskkond kontrollib andmete korrektsust. Kui andmed on vigased, kuvatakse lapsevanemale asjakohane teavitus ning ta teeb taotlusele parandused. Kui

andmed on korrektsed, siis salvestatakse taotluse muudetud andmed ning iseteeninduskeskkond teavitab vastava KOV ametnikku muutunud taotlusest.

### 1.3.3 Lasteaiakoha taotluse menetlemise protsess



Joonis 4. Lasteaiakoha taotluse menetlemine

Kui KOV ametnik on sisse loginud, saab ta vaadata lasteaiakoha taotluseid ning nende sisu. Peale seda kui ametnik on valinud taotluse mida soovib menetleda, kontrollib ta taotlusel olevad andmed ning määrab menetluse tulemuse. Kui ametnik ei tee midagi, siis taotlus jääb menetlemata ning taotlusel olev laps jääb lasteaias järjekorda.

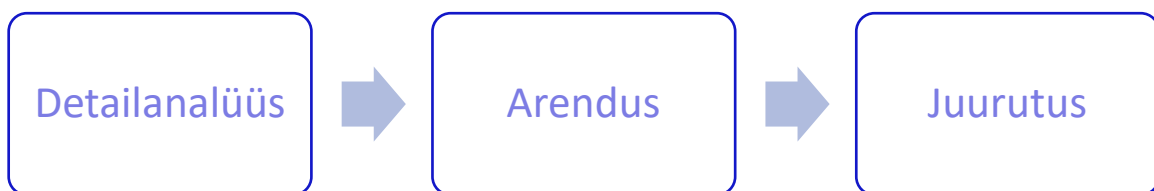
Kui ametnik määrab lapsele lasteaias koha, siis teavitab iseteeninduskeskkond taotluse esitanud lapsevanemat, mille järel lapsevanem valib kas lükata kohapakkumine tagasi või kinnitada see.

Kui lapsevanem kinnitab lasteaiakoha pakkumise, siis saadab iseteeninduskeskkond ametnikule teate koha kinnitamisest. Kui lapsevanem lükkab lasteaiakoha pakkumise tagasi, siis saadab iseteeninduskeskkond ametnikule teate tagasilükkamisest.

## 1.4 Lasteaiakoha taotlemise sündmusteenuse realiseerimise plaan ja edasise halduse vastutajad

Antud peatükis on esitatud esialgne sündmusteenuse realiseerimise plaan ning selle edasise halduse vastutajad. Realiseerimise plaan on esialgne, sest täpsemad tehnilised aspektid selguvad tehnilise- ja detailanalüüsi käigus.

Näeme, et sündmusteenuse realiseerimisel on kolm suuremat etappi, mis on esitatud järgmisel joonisel.



Etapp	Kirjeldus
Detailanalüüs	Näeme, et antud etapi eest vastutab MKM (Majandus- ja Kommunikatsiooniministeerium). Kuna loodav iseteeninduskeskkond hõlmab potentsiaalselt kõiki Eesti KOV-e, siis on kriitiliselt oluline, et detailanalüüsi on ka kaasatud KOV-id. Kui KOV-id on detailanalüüsi kaasatud, aitab see minimeerida riski, et KOV-id ei võta iseteeninduskeskkonda kasutusele. Vastavalt vajadusele saab kolmanda osapoolena kaasata ettevõtted Pikel ja Amphora.
Arendus	Arendus- ja juurutusetapi vastutav osapool on tellija, kes koostöös arenduspartneriga veavad antud etappi. Arendus- ja juurutusprotsessis on osapooleks ka RIA.
Juurutus	

## 1.5 Lasteaiakoha taotlemise sündmusteenuse peamised erandjuhud

Antud peatükis on välja toodud vastavalt dokumendis „Lasteaiakoha taotlemise sündmusteenuse teenusdisaini analüüs“ kirjeldatud tulemitele sündmusteenuse peamised erandjuhud.

Erandjuhud on toodud välja nende sündmusteenusesse edasiarenduse käigus lisamise järjekorra alusel. Iseteeninduskeskkonna toimimine erandjuhtude korral selgub detailanalüüsi käigus.

Järgnevas tabelis on toodud välja lasteaiakoha taotlemise sündmusteenuse peamised erandjuhud.

Jrk nr	Erandjuht
1	Kodanik esitab taotluse käsitsi läbi iseteeninduskeskkonna. Sellisel juhul peab taotluse esitamise vorm olema vastavalt KOV-i lasteaiakoha taotluse e-vormi seadistusele.
2	Protsessi väljatöötamine, kuidas toimib iseteeninduskeskkond siis kui kodanik ei kinnita ega ei lükka tagasi lasteaiakoha pakkumist.
3	Lasteaiakoha taotluse esitajaks on keegi teine, kes on lapse ametlik hooldaja.
4	Automaatse lasteaiakoha taotluse seadistamine nii, et lasteaiaks määratakse muu lasteaed, kui elukohajärgne.
5	Automaatse lasteaiakoha taotluse seadistamine nii, et lasteaeda mineku aja määramine oleks seadistatav.
6	Erivajadusega lapse taotluse esitamine.

## 2. Lasteaiakoha taotlemise sündmusteenuse täiendatud prototüüp

Lasteaiakoha taotlemise sündmusteenuse analüüsi raames täiendati olemasolevat iseteeninduskeskkonna PHP prototüüpi<sup>1</sup> vastavalt dokumendis „Lasteaiakoha taotlemise sündmusteenuse teenusdisaini analüüs“ kirjeldatud tulemitele ning esimeses peatükis välja toodud nõuetele. Loodud prototüüp ei ole lõplik lahendus. Lõplik lahendus selgub sündmusteenuse detailanalüüsi käigus.

Lingid prototüüpidele:

- Kodaniku vaate prototüüp: [http://pall.me/projects/lasteaiakoha\\_tautlus/index.php](http://pall.me/projects/lasteaiakoha_tautlus/index.php)
- Ametniku vaate prototüüp: [http://pall.me/projects/lasteaiakoha\\_tautlus/ametnik\\_index\\_lasteaiakoht.php](http://pall.me/projects/lasteaiakoha_tautlus/ametnik_index_lasteaiakoht.php)
- E-vormide loomise ametniku vaate prototüüp: [http://pall.me/projects/lasteaiakoha\\_tautlus/ametnik\\_lasteaiakoht\\_haldus.php](http://pall.me/projects/lasteaiakoha_tautlus/ametnik_lasteaiakoht_haldus.php)

---

<sup>1</sup> <https://iseteenindus.kovit.ee/index.php>

## 2.1 Prototüübi kirjeldus

Prototüübi loomise aluseks on võetud varem läbi viidud „Kohaliku omavalitsuse teenusportaali ja kohaliku omavalitsuse menetlusinfosüsteemi analüüs-lõpparuanne“<sup>2</sup> analüüsi käigus väljatöötatud PHP prototüüp.

Prototüübil täiendati järgmiste rollide vaateid:

- Eraisik
- Ametnik

Eraisiku rolli vaates täiendati lasteaiakoha avalduse vaadet, kuhu lisati juurde detailandmete kuvamine ning võimalus tühistada ja muuta lasteaiakoha taotlust.

Ametniku rolli vaates lisati juurde lasteaiakoha taotluste nimekirja vaade koos filtreerimise võimalusega. Lisaks saab ametniku rollis vaadata taotluse detailvaadet ja sellele lisada ametniku poolseid märkmeid ning menetluse tulemust.

Ametniku rolli vaates uuendati veel „Halda teenust“ vaadet, kuhu lisati lasteaiakoha taotluse e-vormi seadistamise paneel. E-vormi seadistades saab ametnik lisada, muuta ja eemaldada andmeväljasid. Kuna sündmusteenuse analüüsi käigus ilmnnes, et e-vormi seadistamine X-tee päringutega on tehniliselt väga keerukas, siis prototüübil on välja toodud lihtne e-vormi seadistamine. Täpne e-vormi seadistamine selgub uue analüüsiprojekti või detailanalüüsi käigus.

## 2.2 Prototüübi esmaste testimiste tulemused

Loodud prototüüp on testitud lõpptarbijatega. Testimisel esitati lõpptarbijatele järgmine teststsenaarium: „Oled äsja sünnitanud ema ning said teate, et su lapsele on esitatud lasteaiakoha taotlus. Oled otsustanud, et ei soovi hetkel last lasteaeda panna ning soovid taotluse tühistada.

---

2

<https://www.elvl.ee/documents/21189341/24019758/MKM+KOV+teenusportaali+ja+menetlusinfos%C3%BCsteemi+anal%C3%BC%C3%BCsi+I%C3%B5pparuanne+FINAL.pdf/8ea5371c-afc8-412c-9dc2-e94def29c840>

## **Põhitähelepanekud testimisest:**

Testimise käigus ei täheldatud ühtegi kasutaja voos takistusi ega kasutajamugavuse suuri vigu. Põhilised tähelepanekud olid seotud sõnastuse ja mõningate asetustega.

- Avalduse leidmine ja õige nupu leidmine oli lihtne ja kiire.
- Lõpptarbija arvas, et kui ta teab et ei taha last panna lasteaeda, siis miks peab enne taotlust vaatama kui võiks kohe saada tühistada?
- Tagasi nupp on puudu taotluse detailvaates. Hetkel ei saanud aru kuidas minna tagasi kui ollakse taotlusega rahul.
- Tühista nupp võiks olla "Tühista avaldus", siis saab paremini aru mis täpselt tühistatakse. Hetkel tundus, et äkki tühista nupp suunab tagasi, et tühistada toiming.