



EESTI RIIKLIK SUUNAMISMEHCHANISM INIMKAUBANDUSE OHVRI ABISTAMISEKS

Koostaja:

Kristiina Luht (Sotsiaalministeerium)

Kaasautorid:

Anu Leps (Justiits- ja Digiministeerium)

Ele Russak (Siseministeerium)

Eneli Laurits (Prokuratuur)

Jelena Aru (Tööinspeksioon)

Kadi Lauri (Sotsiaalkindlustusamet)

Kairit Kuusemaa (Tööinspeksioon)

Karen Tikenberg (Välisministeerium)

Karl Pöder (Politsei- ja Piirivalveamet)

Liina Pello (Siseministeerium)

Margo Kivila (Politsei- ja Piirivalveamet)

Margo Peters (Politsei- ja Piirivalveamet)

Sirle Blumberg (Sotsiaalkindlustusamet)

Ülle Väina (Politsei- ja Piirivalveamet)

SISUKORD

Sissejuhatus	3
Riikliku suunamismehhanismi mõiste ja eesmärgid	3
Eesti RSM-i ülesehitus	3
<hr/>	
Ohvri tuvastamine ja esmane toetus	4
Esmane tuvastamine	4
Põhivajadused ja teave	8
Tõlke korraldamine	10
<hr/>	
Toetus ja kaitse	11
Ohvri andmete edastamine Sotsiaalkindlustusametile ohvriabi saamiseks	11
Nõusolek abi vastu võtmiseks	12
Ohvriabiteenused	12
Tervishoid	15
Õigusabi	16
Abistamine rahaliste nõuete puhul	17
<hr/>	
Kriminaalmenetlus	19
Välismaalased: järelemõtlemisaeg	19
Välismaalased: tähtjaline elamisluba kriminaalmenetluses osalemiseks	20
Kannatanu individuaalsete kaitsevajaduste hindamine	21
Toetus enne ja pärast kohtuprotsessi ning selle jooksul	21
Kuriteoohvri hüvitis	22
<hr/>	
Pikaajaline toetus ja sotsiaalne kaasamine	25
Sotsiaalne rehabilitatsioon	25
Töölane rehabilitatsioon	26
Haridustee jätkamine	27
<hr/>	
Välismaalased: turvaline tagasipöördumine	28
Tagasipöördumise ettevalmistamine	28
Tugi ja kaitse pärast kodumaale/päritoluriiki naasmist	29
<hr/>	
Riikliku suunamismehhanismi lisad	31
Lisa 1. Ohvri tuvastamise indikaatorid	31
Lisa 2. Indikaatorite selgitused	34
Lisa 3. Kogutavad andmed	40
Lisa 4. Olulised kontaktid	40

SISSEJUHATUS

Riikliku suunamismehhanismi mõiste ja eesmärgid

Riiklik suunamismehhanism¹ (RSM) on **koostööraamistik**, mille kaudu riik täidab oma kohustust kaitsta ja edendada inimkaubanduse ohvrite inimõigusi.² Sisuliselt on see **koostöövõrgustik**, mille igal osapoolel on täpselt teada tema roll ja vastutus, ning asutustevahelise koostöö tegemise reeglistik inimkaubanduse ohvrite tuvastamise ja abistamise protsessis.

RSM-i põhieesmärk on kindlustada inimkaubanduse ohvrite inimõigused ning pakkuda neile tõhusat tuge, suunates nad vajalike teenusteni.

Lisaks võib RSM aidata parandada riigi poliitikat ja sidustada paremini ohvriga seotud menetlusi (nt kriminaalmenetlus, elamisloa andmise menetlus, väljasõidukohustuse menetlus, ohvrite abistamine, hüvitiste maksmine jne). RSM-i raames võib koostada riiklikke tegevuskavasid ja seada sihttasemeid ning hinnata, kas eesmärgid on täidetud.

RSM-i struktuur on igas riigis erinev. RSM on kõige tõhusam, kui sõlmitud on ametlik koostööleping osalejate vahel, mis määrab iga osaleja konkreetsed ülesanded ja kohustused. RSM sisaldab tavaliselt **riiklikku koordinaatorit**, kes on sageli kõrgetasemeline valitsusametnik, ja **ümarlauda**, mis koosneb valitsusasutuste esindajatest. Lisaks kuuluvad RSM-i struktuuri muud asutused ja kodanikuühiskonna esindajad, kes töötavad välja soovitusi riikliku poliitika kohta. RSM-i on sageli kaasatud ka **ajutised töörühmad**, mis tegelevad ohvritega seotud konkreetsete küsimustega.

Kuigi maailmas on välja antud mitmeid soovitusi riikliku RSM-i loomise kohta, ei ole RSM üles ehitatud ühe mudeli järgi, vaid see **rajaneb riigipõhiste vajadustele ja tingimustele**.³

Eesti RSM-i ülesehitus

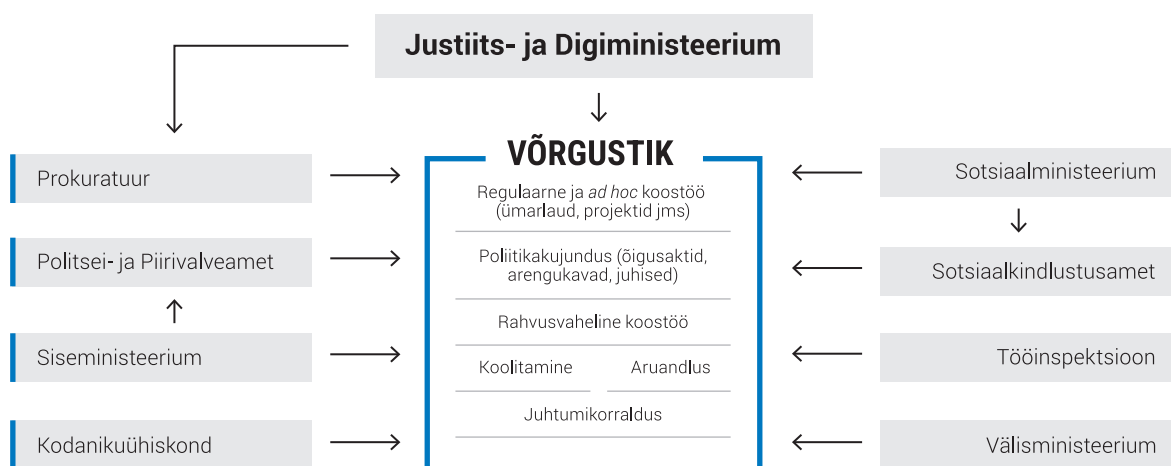
Eestis juhib inimkaubanduse tõkestamise võrgustikku **Justiits- ja Digiministerium**, kes täidab ühtlasi **riikliku koordinaatori rolli** inimkaubandusevastases Euroopa võrgustikus. Eesti-sisesesse võrgustikku, st riiklikku inimkaubanduse ümarlauda kuuluvad eeskätt Siseministeriumi, Sotsiaalministeriumi ning Välisministeriumi esindajad, nende valitsemisala asjakohased asutused ja kodanikuühiskonna esindajad.

Ministeriumid tegelevad peamiselt poliitikakujundamisega (sh seadusloome, arengukavade ja strateegiate ning tegevuskavade loomine ja rakendamine, rahvusvaheline koostöö, projektide algatamine ja vedamine jms). Otseselt ohvritega töötavad Sotsiaalkindlustusamet, Politsei- ja Piirivalveamet ning prokuratuur, kohalikud omavalitsused, konsulaarametnikud, kodanikuühiskonna organisatsioonid. Regulaarset koostööd kõnealustel teemadel

teha aega kõikidel tasanditel ja kõikides võrgustikutöö valdkondades. Seaduseelnõud arutatakse läbi väiksemates töögruppides ja ka teenuseid arendatakse üheskoos.

RSM-i liikmed täidavad mehhanismis oma asutuse põhimäärusest (nt tööinspeksiooni põhimäärus) või seadusest (nt politsei puhul politsei ja piirivalve seadus (PPVS), ohvriabitöötajate puhul ohvriabi seadus (OAS)) ja muudest asjakohastest valdkondlikest õigusaktidest tulenevaid kohustusi ja rolle.

Eesti RSM-i loomisel on kasutatud eeskujuna Rootsi, Ungari, Hollandi, Belgia RSM-i kirjeldavaid materjale ning Rahvusvahelise Migratsiooniorganisatsiooni (IOM) ja ÜRO suuniseid RSM-i loomise kohta.



1 Inglise keeles *National Referral Mechanism*. Eestikeelse termini valiku osas konsulteeriti Eesti Keele Instituudiga.

2 OSCE (2004). National Referral Mechanisms. Joining Efforts to Protect the Rights of Trafficked Persons. A Practical Handbook. OSCE/ODIHR: Varssavi.

3 *Ibid.*

OHVRI TUVASTAMINE JA ESMANE TOETUS

Esmane tuvastamine

Võimaliku ohvri tuvastamine võib olla keeruline ja üks kontakt inimesega ei pruugi olla piisav inimkaubanduse juhtumi kindlaks tegemiseks. Esmase kahtluse tekkeks piisab siiski vähemast. Inimkaubandust kui kuritegu iseloomustavad kolm tahku: **tegevus, viis ja eesmärk**. Kui need kolm koos ilmnevad, võib eeldada, et tegu on inimkaubandusega.

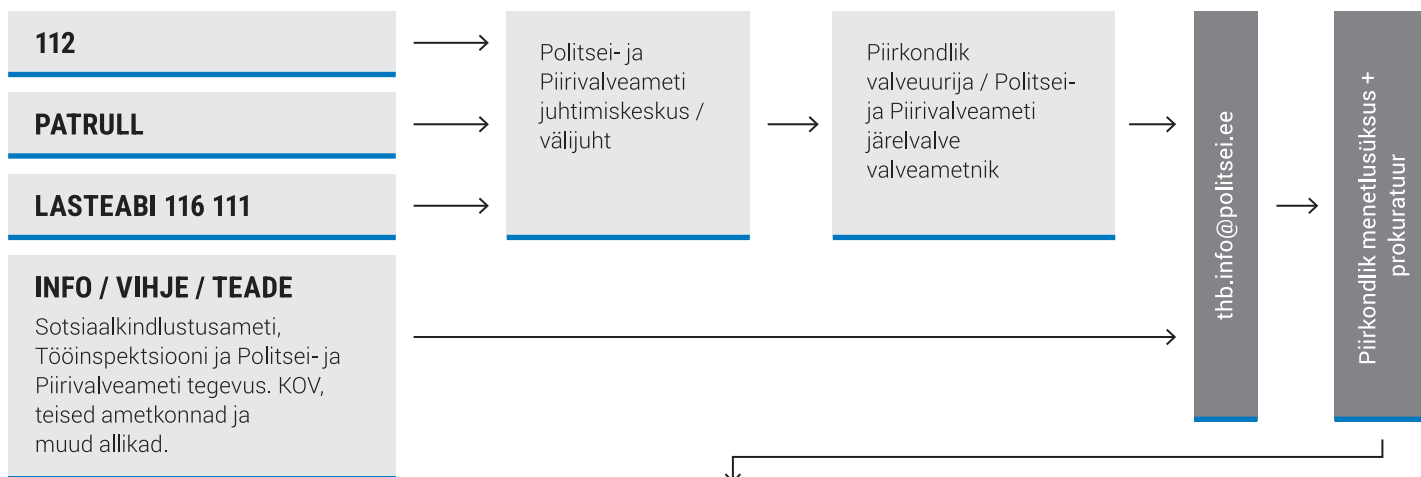
Näiteks kui tundub tõenäoline, et värbamisel on rakendatud jõudu või sunnimeetmeid, kasutamaks inimest ära sunniviisiliseks tööks, võib eeldada, et tegemist on inimkaubanduse kui kuriteo liigiga. Järgmine tabel aitab tuvastada inimkaubandusele viitavat olukorda.

MIS?	KUIDAS?	MILLEKS?
värbamine <input type="radio"/>	võetakse vabadus <input type="radio"/>	sundida abielluma <input type="radio"/>
vedu või üleandmine <input type="radio"/>	vägivalletsetakse <input type="radio"/>	sundida töötama tavapäratutel tingimustel <input type="radio"/>
saatmine <input type="radio"/>	kasutatakse pettust <input type="radio"/>	sundida tegelema prostitutsiooniga <input type="radio"/>
vastuvõtmine <input type="radio"/>	ähvardatakse kahju tekitamisega <input type="radio"/>	sundida kerjama <input type="radio"/>
varjamine <input type="radio"/>	kasutatakse ära teisest inimesest sõltuvust <input type="radio"/>	sundida panema toime kuritegu <input type="radio"/>
majutamine <input type="radio"/>	kasutatakse ära abitut seisundit <input type="radio"/>	sundida täitma muud vastumeelset kohustust <input type="radio"/>
muul viisil inimese sunnitud tegevusele kaasaaitamine <input type="radio"/>	kasutatakse ära haavatavat seisundit <input type="radio"/>	hoida inimest sunnitud olukorras <input type="radio"/>



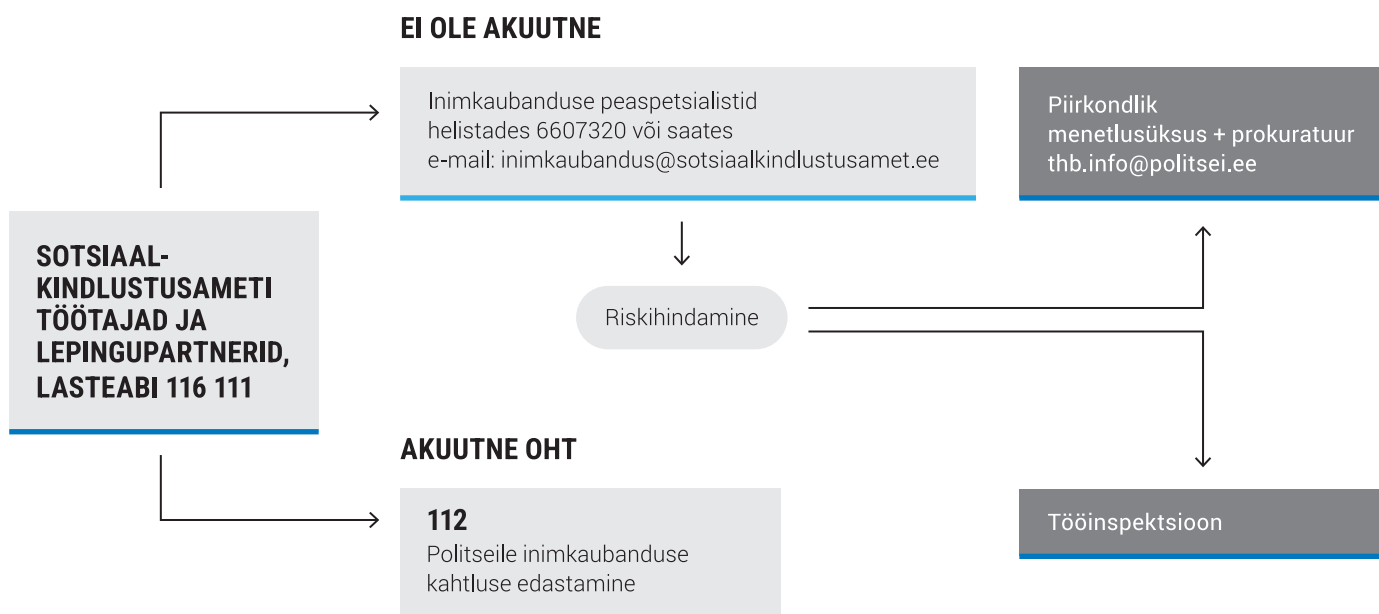
Alaealise ohvri puhul ei ole vägivald, pettus, sund jms vältimatu tingimus, et määratleda juhtunu inimkaubandusena. Laste puhul tuleb vaadelda ridu „Mis?“ ja „Milleks?“. Näiteks kui laps värvati selleks, et teda prostitutsioonis ära kasutada, on tegu inimkaubandusega.

JOONIS NR 1: Politseile inimkaubanduse kahtluse edastamine

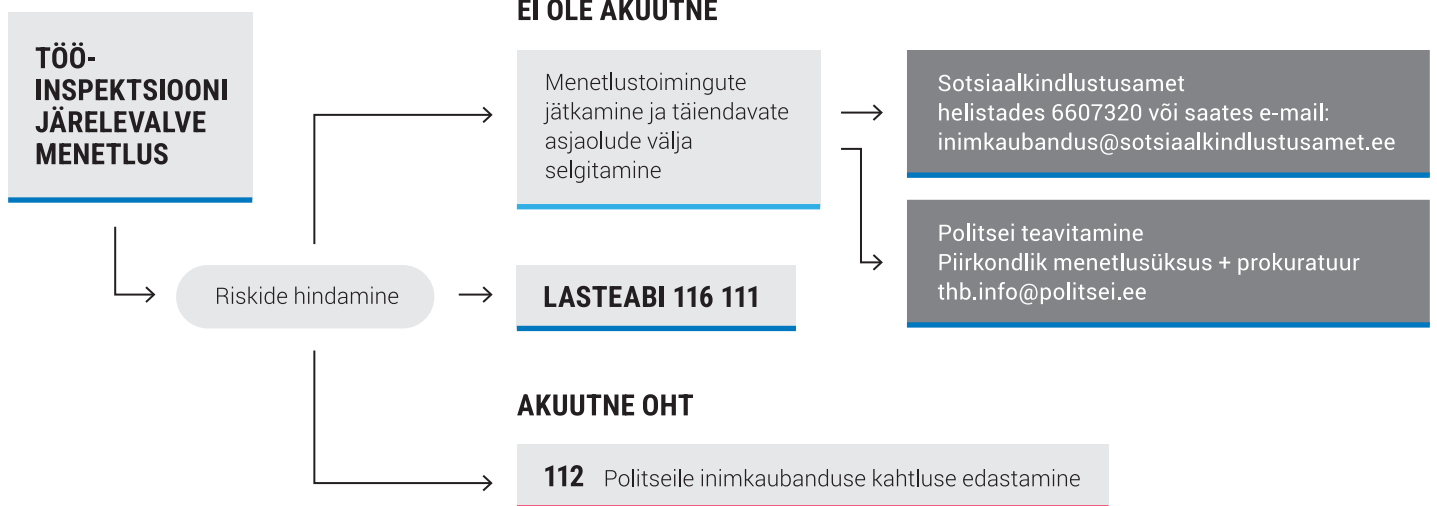


1. Menetluse alustamise otsustamine - 10 tööpäeva
2. Tagasiside riigiasutusest teatajale - 15 tööpäeva
3. Erivajaduse ja kaitsevajaduse hindamine - 10 tööpäeva
4. Kriminaalmenetluse alustamine + vajadusel ohvriabi teenuse pakkumine

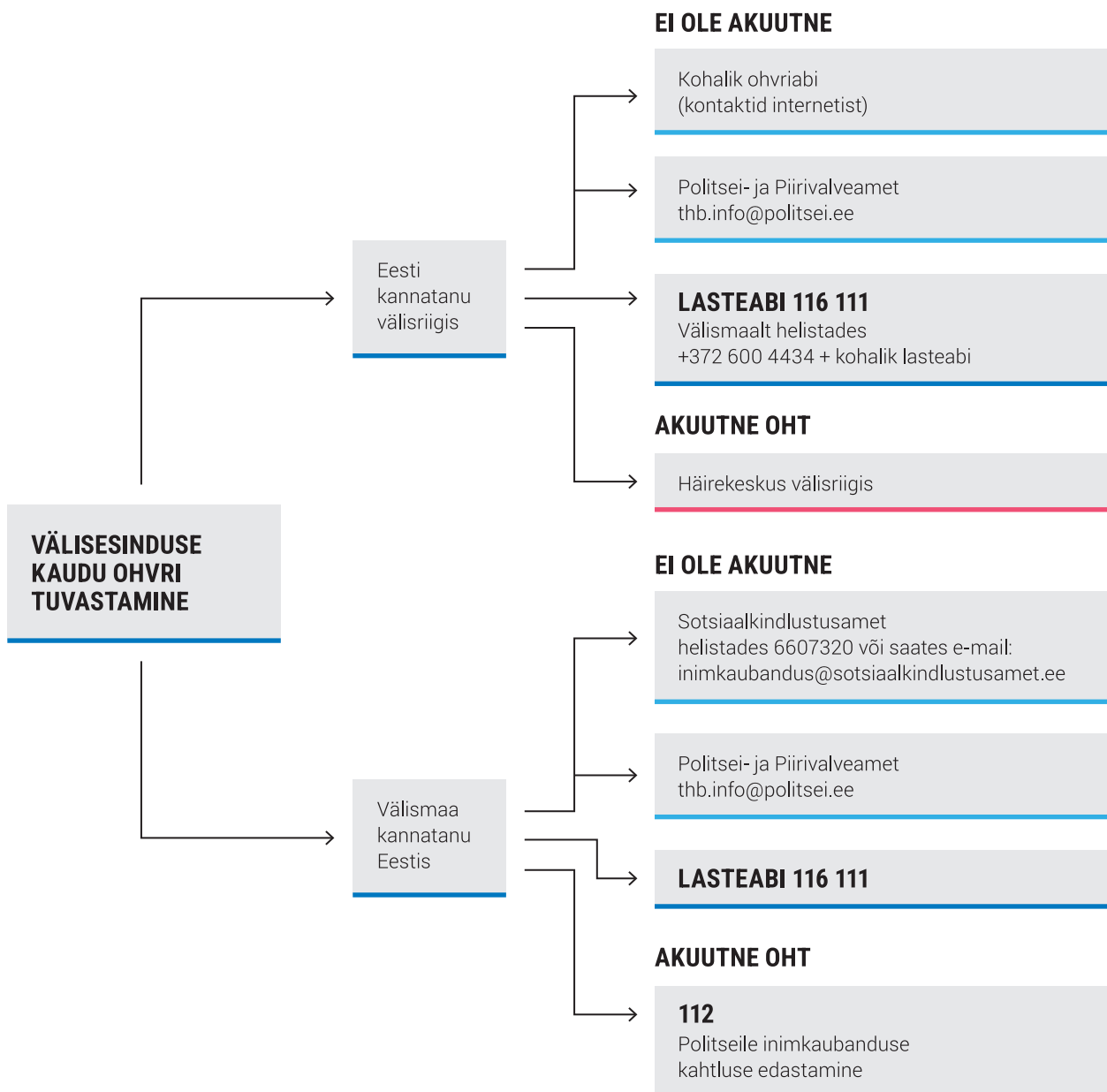
JOONIS NR 2: Sotsiaalkindlustusametis inimkaubanduse ohvri esmane tuvastamine



JOONIS NR 3: Tööinspeksioonis inimkaubanduse ohvri esmane tuvastamine



JOONIS NR 4: Välisesinduse kaudu ohvri tuvastamine



Politsei- ja Piirivalveamet

- Kui häirekeskuse numbri 112 kaudu saabub info inimkaubanduse kahtlusega juhtumi kohta või kui patrull tuvastab võimaliku inimkaubanduse juhtumi, annab ta info edasi PPA juhtimiskeskusele. Juhtimiskeskus teavitab juhtumist piirkondlikku valveuurijat. Valveuurija otsustab, kas on vajalik kohene reageerimine, või ta edastab info inimkaubanduse uurijatele thb.info@politsei.ee. Kui on saadetud inimkaubanduse kahtlusega e-kiri thb.info@politsei.ee, siis suunab e-postkasti haldur selle kirja edasi piirkondlikku üksusesse, kelle vastutusallas on konkreetne juhtum.
- Kui kodanik on saatnud inimkaubanduse kahtlusega e-kirja aadressile thb.info@politsei.ee, siis suunab e-postkasti haldur kirja edasi piirkondlikku menetlusüksusesse, kelle vastutusallas on konkreetne juhtum. Juhtumi lahendamise kohta tagasiside andmise eest (sh seadusest tulenevate tähtaegade osas) vastutab lahendav üksus.
- Kui Sotsiaalkindlustusamet (SKA) või Tööinspeksioon (TI) teatavad inimkaubanduse kuriteo kahtlusest, alustab PPA asjaolude väljaselgitamist ja teeb saadud info põhjal 15 tööpäeva jooksul otsuse menetluse alustamise või mittealustamise kohta ning teavitab SKA-d või TI-d. Nimetatud koostööpartnerite omavahelise infovahetuse kokkulepe on eraldi memos (vt Lisa 5)
- Kui muu asutus või organisatsioon teatavad inimkaubanduse kuriteo kahtlusest, alustab PPA asjaolude väljaselgitamist ja teeb saadud info põhjal 15 tööpäeva jooksul otsuse menetluse alustamise või mittealustamise kohta ning teavitab sellest ka info andjat.

Kohus

- Kohtunik võib olla potentsiaalse inimkaubanduse juhtumi esmane märkaja eelkõige mõne teise juhtumi puhul, mis on kohtusse jõudnud. Näiteks võib ohver olla mingis kuriteos süüdistatav ja kuriteo arutamise käigus ilmnevad inimkaubandusele iseloomulikud tunnused. Kohtunik edastab oma kahtluse PPA-sse inimkaubanduse uurijate e-posti aadressile thb.info@politsei.ee või prokuratuuri aadressile info@prokuratuur.ee.

Prokuratuur

- Kui prokuratuuri tuleb teave (kodaniku avaldus, SKA, TI teade vms) inimkaubanduse kuriteo kahtlusest, otsustab prokurör (reeglina koostöös PPA inimkaubanduse uurijatega asjaolude kontrollimisel) hiljemalt 15 tööpäeva jooksul kriminaalmenetluse alustamise või mittealustamise ja teavitab vajaduse korral sellest ka SKA-d e-posti aadressile inimkaubandus@sotsiaalkindlustusamet.ee. Kriminaalmenetluse alustamisel saadab prokurör materjalid PPA inimkaubanduse uurijatele eesmärgiga korraldada kohtueelne menetlus.
- Kui prokuratuuri laekub teave inimkaubanduse juhtumi kahtluse kohta, mis pole käsitletav kuriteoavaldusena, siis edastab prokurör teabe PPA inimkaubanduse uurijatele asjaolude kontrolliks ning vajaduse korral andmebaasi kandmiseks.

Sotsiaalkindlustusamet

- Kui SKA töötajal või lepingupartneril (nt ohvriabitöötajal, naiste tugikeskuse teenuse osutajal, seksuaalvägivalla kriisiabi osutajal, vägivalla toimepanijate nõustajal või traumast taastumist toetava vaimse tervise abi teenuse osutajal) tekib kliendi info põhjal inimkaubanduse juhtumi kahtlus, teavitab ta kiiret reageerimist vajava juhtumi puhul häirekeskust numbril 112 ning SKA inimkaubanduse ohvrite nõustajaid meiliaadressi inimkaubandus@sotsiaalkindlustusamet.ee või telefoni 6607 320 kaudu.
- Kui on inimkaubanduse juhtumi kahtlus töövälisel ajal, mis ei ole akuutse iseloomuga, siis tuleb teavitada ohvriabi kriisitelefoni 116 006.
- SKA inimkaubanduse peaspetsialistid tegelevad võimaliku ohvriga edasi: selgitavad välja tema abivajaduse ja riskid, pakuvad talle vajaduspõhiseid teenuseid ning kaasavad vajaduse korral juhtumisse spetsialiste ja ametnikke.
- SKA inimkaubanduse ohvrite nõustajad saavad tööalaste rikkumiste kahtluse korral teatise Tööinspeksiooni järelevalvele.

Tööinspeksioon

- Kui tööinspektor või mõni teine Tööinspeksiooni teenistuja puutub kokku inimesega, kes võib olla inimkaubanduse ohver, edastab ta info selle kohta PPA-le e-posti aadressile thb.info@politsei.ee ning pakub võimalust edastada vastavalt OAS-i § 7 lõikele 3 inimese kontaktandmed ja juhtumi kirjeldus SKA-sse e-posti aadressile inimkaubandus@sotsiaalkindlustusamet.ee, et ohvriabitöötaja saaks inimesega ühendust võtta ja talle ohvriabi võimalusi tutvustada.

- Kui saatkonna konsulaarametnikul tekib kahtlus, et tegemist võib olla inimkaubanduse ohvriga, suunab ta hädasolija suhtlema otse SKA ohvriabi nõustajaga ehk helistama E–R kella 8.30–17.00 inimkaubanduse ennetamise ja ohvrite abistamise nõuandeliinile 6607 320 või kirjutama e-posti aadressile inimkaubandus@sotsiaalkindlustusamet.ee. Ööpäev läbi on Eesti ohvriabi kättesaadav telefonil 116 006, välismaalt helistades numbril +372 614 7393. Euroopa Liidu riikide inimkaubanduse ohvrite abistamise nõuandeliinide kontaktid leiab [siit](#). Samuti tuleb viivitamata teavitada juhtumist PPA inimkaubanduse uurijaid e-posti aadressil thb.info@politsei.ee.
- Vajaduse korral väljastab konsul välisriigis hädasolevale Eesti kodanikule või välismaalasele, kellel on kehtiv Eesti elamisluuba või elamisõigus Eestis ning kellele on välja antud Eesti välismaalase pass, tagasipöördumistunnistuse või tagasipöördumisloa (TPT/TPL), et isik saaks Eestisse naasta. Erandjuhtum on alaealised, kes pöörduvad tagasi vaid saatjaga (vastavalt seadusele võib selleks olla ka sotsiaalametnik või volitatud lähedane).
- Kui pereliige teavitab lähedase inimkaubanduse ohvriks langemisest ega tea isiku asukohta, tuleb ta suunata PPA-sse. Selleks tuleb pereliikmel saata e-kiri aadressile thb.info@politsei.ee või minna füüsiliselt kohale lähimasse politseiasutusse. Kui kõrgendatud oht puudub, edastavad PPA dokumendihaldurid info piirkondlikule menetlusüksusele lahendamiseks. Kõrgendatud ohu puhul (oht inimese elule või tervisele) tuleb helistada kohe häirekeskuse numbril 112.



Välismaalaste puhul: PPA-l on kohustus teha haavatavuse hindamine kolmandate riikide kodanike suhtes, kes on Eestisse sisenenud ebaseaduslikult või on siin taotlenud rahvusvahelist kaitset (määruse 2024/1356 art 12, VRKS-i § 15/1). Kui selle hindamise käigus leitakse, et tegemist võib olla inimkaubanduse ohvriga, tuleb alustada kriminaalmenetlus, anda välismaalasele järelemõtlemisaeg ja suunata ohver ohvriabiteenuseid saama, teavitades sellest SKA-d kas ööpäev läbi töötava ohvriabi kriisitelefoni 116 006 kaudu või helistades otse inimkaubanduse ohvrite abistamise tiimile E–R kella 8.30–17.00 või kirjutades meiliaadressile inimkaubandus@sotsiaalkindlustusamet.ee.

Põhivajadused ja teave

Järgnevalt kirjeldatakse kõige tüüpilisemaid vajadusi, mida peaksid eeldatava ohvriga esimest korda kokku puutuvad spetsialistid arvestama ja millega tegelema.⁴

A. Turvalisus

Esimese asjana tuleb tagada ohvri turvalisus. Ohver peab veenduma, et keegi ei ohusta teda **füüsiliselt** (turvaline viibimiskeskond, kuhu võõrad sisse ei pääse) ega **psühholoogiliselt** (kurjategijad ei saa teda ähvardada, hirmutada jne). Turvalisuse tagamisel tuleb arvestada ka riskidega, mis võivad tuleneda ohvrist endast. Ohver võib meeltesegaduses või olukorda ümber hinnates majutuskohast ette hoiatamata lahkuda ja abistajate vaateväljalt kaduda. Suitsidaalse ohvri puhul ei tohi teda üksinda jätta. **Ohvri esimesena kokku puutunud asutuse spetsialistid peavad hindama erinevaid riske,**

otsustamaks, kuidas inimesega edasi toimida, et tagada tema turvalisus.

- ▶ Kui ohvri esimese kokkupuute järel sotsiaal- või tervishoiuasutusega tundub kurjategijatest tulenev oht esmase riskihindamise põhjal olevat ohvri jaoks vahetu, tuleb kohe ühendust võtta PPA-ga (helistades häirekeskuse numbril 112) või välisriigis kohaliku politseiga.
- ▶ Kui on oht, et potentsiaalne inimkaubanduse ohver, kes viibib kriitilises vaimses seisundis, võib endale või teistele viga teha, tuleb ta toimetada erakorralise meditsiini osakonda (võimaluse korral psühhiaatriaiglasse). Samuti tuleb viivitamata teavitada juhtumist PPA inimkaubanduse uurijaid meiliaadressil thb.info@politsei.ee.



Alaealine ohver. Kui tegemist on alaealise kannatanuga, siis käsitletakse teda automaatselt erikohtlemist ja kaitset vajava ohvrina. Peale SKA teavitamise⁵ on uurimisasutusel, prokuratuuril või kohtul kohustus⁶ teavitada ka KOV-i abivajavast lapsest. Teavitada tuleb KOV-i, mille territooriumilt laps leiti. Ööpäev läbi saab teavitada lasteabitelefoni 116 111 kaudu.

4 Clawson, H. J., Dutch, N. (2008). Addressing the Needs of Victims of Human Trafficking: Challenges, Barriers and Promising Practices. U.S. Department of Health and Human Services, Office of the Assistant Secretary for Planning and Evaluation, <https://aspe.hhs.gov/sites/default/files/private/pdf/75471/ib.pdf>.

5 Kohustus tuleneb ohvriabi seaduse §-st 7.

6 Kohustus tuleneb lastekaitse seaduse §-st 27.

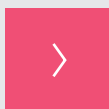
B. Vältimatu abi

Inimkaubanduse ohver võib ametnikuga kohtumise ajal olla väga kehvast seisusest: janu, näljane, õhukeste riietega või üldse riieteta, isikut tõendavate dokumentideta, füüsiliselt või vaimselt haige, vajalike ravimitega (nt krooniliste haiguste puhul), ööbimiskohata. Tal ei pruugi olla esmaseid hügieenitarbeid (nt hambahari ja -pasta,

hügieenisidemed jms). **Eluks esmavajaliku pakkumine aitab luua ohvris elementaarset turvatunnet ja tekitada temas usaldust abistajate vastu.** Seetõttu on mõistlik kohe inimese esmavajadustele tähelepanu pöörata. **Ühtlasi tuleb teavitada juhtumist PPA-d** (olenevalt olukorrast helistada häirekeskuse numbril 112 või kirjutada inimkaubanduse uurijate e-posti aadressile thb.info@politsei.ee).

Vältimatu abi pakkumine

KOV	<ul style="list-style-type: none">• Elukohajärgne kohalik omavalitsus pakub oma inimesele• Teise kohaliku omavalitsuse elanikule või ajutiselt Eestis viibivale välismaalasele, kes asub tema territooriumil⁷
SKA	<ul style="list-style-type: none">• Teeb abivajaduse ja riskihindamise• Pakub teenuseid, vajadusel koostöös kohaliku omavalitsusega• Pakub vajadusel koostöös PPA-ga transporti ja majutuskoha
PPA	<ul style="list-style-type: none">• Turvalisuse tagamine• Asitõendite kogumine ja talletamine• Vältimatu abi pakkumine koos SKA-ga
Välisesindus	<ul style="list-style-type: none">• Tutvustab ohvriabi võimalusi viibimisriigis või koduriigis⁸• Vajadusel teavitab kohalikku politseid



Juhtumist tuleb alati teavitada politseid!

Sõltuvalt olukorrast kas 112 või thb.info@politsei.ee

C. Tervisega seotud küsimused

Inimkaubanduse ohvritel on sageli mitu terviseprobleemi ja osa neist võivad vajada kiiret sekkumist. Vältimatu abi on tagatud kõikidele Eesti territooriumil viibivatele inimestele. Mitte nii kiiret reageerimist nõudvates olukordades on ohvrile vajalike tervishoiuteenuste pakkumise korraldamine sõltumata ravikindlustuse olemasolust SKA ülesanne (OAS-i § 24).

Erakorralise meditsiini osakonda pöördumine on põhjendatud **ägeda haigestumise või vigastuse korral**, mille ravi viibimine võib seada ohtu patsiendi elu või põhjustada püsivat tervisekahjustust. Ühtlasi tuleb teavitada juhtumist PPA-d (olenevalt olukorrast helistades häirekeskuse numbril 112 või kirjutades inimkaubanduse uurijatele meiliaadressil thb.info@politsei.ee).

Viivitamatut abi vajavad haigusseisundid:

- tugev, ängistav rinnakutagune valu
- südamerütmihäired
- tugev hingeldus
- teadvuskaotushoog
- verejooksud
- jäsemete halvatus
- kõnehäire

- üle kolme päeva kestnud kõrge (üle 38,5 °C) temperatuur
- äge kõhuvalu
- vigastustest luumurrud, haavad, põletused ja muud ohtlikud seisundid

Perearsti juurde saab viia ravikindlustusega ohvri, kelle puhul

- on valu kestnud juba pikemat aega või see on keskmise tugevusega (pea-, liigese, kõrva-, kõhu-, alaseljavalu jms)
- on tegemist väiksema traumaga (vigastatud kehaosa pole paistes, selle kuju pole muutunud või liikuvus piiratud)
- esineb verd väljaheites või rögas või kellel on ninaverejooks
- on kergemate haiguste raskemad seisundid (külmetushaigused, kõhuviirus, silmapõletik, kõrgeenenud vererõhk jms)
- on meeoleoluhäired (ärevus ja unehäired, depressioon, käitumis- ja sõltuvusprobleemid).⁹

Seksuaalvägivalda kogunud inimkaubanduse ohvri saab viia **seksuaalvägivalda kriisiabikeskusesse**. Tegemist on ühega SKA pakutavatest ohvriabiteenustest. Terviklik abi seksuaalvägivalda ohvritele ennetab lühi- ja pikaajalist tervisekahju ning julgustab seksuaalvägivalda kogunud ohvreid pöörduma politseisse. Seksuaalvägivalda kriisiabikeskuste kontaktid leiab lehelt <https://www.palunabi.ee/et/seksuaalvagivalda-kriisiabikeskused>.

⁷ Kohustused tulenevad sotsiaalhoolekande seaduse §-st 5.

⁸ Riiklikud abiliinid 12.02.2026 seisuga: https://home-affairs.ec.europa.eu/policies/internal-security/organised-crime/together-against-trafficking-human-beings/national-hotlines_en.

⁹ Terviseameti infoleht. Kas perearst või EMO? <https://www.terviseamet.ee/tervishoiukorraldus>.



Alaealisele seksuaalse ekspluateerimise ohvrile pakuvad lisaks haiglates paiknevatele kriisiabikeskustele lapsesõbralikku teenust [SKA lastemajad](#).¹⁰ Lastemajad asuvad Tallinnas, Tartus, Jõhvis ja Pärnus, kuid teenus on kättesaadav kõikidele abi vajavatele lastele Eestis.

D. Esmane teave, mida jagada

Sõltumata kuriteo liigist on **ohvri jaoks oluline aru saada, mis temaga edasi toimuma hakkab**. Üksnes info jagamine majutusvõimaluste või erakorralise meditsiini osakonda mineku kohta pole iga ohvri jaoks piisav. **Vahel võib olla vaja inimene õigesse kohta kohale viia ja tema kõrval olla**. Arvestama peab ohvri seisundiga, tema võimega infost aru saada jpm.

Eespool loetletud **turvalise majutuse, vältimatu sotsiaalabi ja terviseabi kohta tuleb inimesele kohe infot jagada**, et tagada turvatunde tekkimine ja arusaam abi kättesaadavusest. Ühendust saab võtta, kirjutades meiliaadressil inimkaubandus@sotsiaalkindlustusamet.ee või helistades E–R kella 8.30–17.00 SKA inimkaubanduse ennetamise ja ohvrite abistamise nõuandeliinil 660 7320. SKA inimkaubandusohvrite abistamise tiimi peaspetsialist jagab ohvrile alati infopaketi, kus on selgelt ja arusaadavalt kirjas oluline teave ja ka võimalikud teenused, sh info selle kohta, kuidas edasi toimida.



Välismaalase puhul: puhul tuleb juhul, kui tegemist ei ole PPA avastatud isikuga, teavitada temast häirekeskusele numbril 112, kes suunab kohale reageeriva üksuse (politsei või kiirabi või mõlemad). Kui on vaja tuvastada, kas isik viibib riigis seaduslikult, teavitab reageeriv üksus juhtumist PPA migratsiooni-järelevalve valveametnikku. Valveametnik kontrollib isiku riigis viibimise aluseid ja otsustab, kuidas edasi tegutseda. Vajaduse korral annab ta välismaalasele nõu tema õiguste kohta riigis viibimiseks ning viibimise seadustamiseks.

- ▶ SKA-l on infomaterjalid eesti, vene, inglise, portugali, hispaania ja ukraina keeles ning neid uuendatakse regulaarselt. Materjale jagatakse näost näkku kohtumisel ning selgitatakse punkthaaval, millised on inimese võimalused abi saada.

Tõlke korraldamine

Tõlkimine võib vajalikuks osutuda nõustamisel ja suhtlemisel riigi- ja kohalike omavalitsuste asutustega, aga ka tervishoiuteenuste osutamisel.

Politsei- ja Piirivalveamet (PPA) saab alustatud menetluses pöörduda tõlkesektsiooni poole, tellida teisest riigist vajaliku tõlgi PPA tõlkeregistri kaudu või kasutada valvetõlki vastavalt tõlketeenuse korrale.

Sotsiaalkindlustusametil (SKA) puudub tõlke korraldamisel lepinguline partner ning läheneda tuleb loovalt. Kliendil on õigus öelda, kas ta üldse soovib, et kolmas isik oleks vestluses kaasatud. Praktikas saab tihti esmase vestluse pidada Google Translate'i abil. Kõige täpsema tõlke saab, kui tekst lugeda inglise keeles sisse. Kui klient on tõlgi kasutamisele nõus, tehakse koostööd saatkondade,

Tallinna Ülikooli ja ka Rahvusvahelise Migratsiooniorganisatsiooniga (IOM). Kui tegemist on võimaliku tagasispõrdujaga, võetakse ühendust IOM-iga, kellega koos pakutakse ka nõustamisteenust. IOM-il on vajalikud tõlgid olemas. Tõlkidega suheldakse telefoni teel, kliendi nõusoleku korral ka veebi teel.

Tööinspeksioonil (TI) on kohustus kasutada tõlke väärteomenetluses. Muus osas lähtub TI kui haldusorgan haldusmenetluse seaduse §-st 20, mille kohaselt haldusmenetluse keel on eesti keel. Võõrkeelt kasutatakse seaduses sätestatud juhtumitel ning juhul, kui ametnik ning menetlusosaline lepivad võõrkeele kasutamises kokku. Võõrkeelsete dokumentide vastuvõtmisel lähtutakse keeleseaduse §-st 12 ehk vajaduse korral nõutakse eestikeelset tõlget.

TOETUS JA KAITSE

Ohvri andmete edastamine Sotsiaalkindlustusametile ohvriabi saamiseks

Ohvri andmete edastamist Sotsiaalkindlustusametile (SKA) reguleerib ohvriabi seaduse § 7. Seaduses eristatakse kolme ohvrite rühma, kelle puhul on sätestatud lähenemise erisused.

1) Erikohtlemise ja kaitse vajadusega ohvrid

Kriminaalmenetluse seadustiku (KrMS) § 37² sätestab, et menetleja on kohustatud hindama, kas esineb asjaolusid, mis annavad aluse arvata, et füüsilisest isikust kannatanu vajab kriminaalmenetluses erikohtlemist ja kaitset, sealhulgas ohvriabiteenuseid. **Hindamise tulemusel kohaldatakse inimese suhtes vajaduse korral kaitsemeetmeid, sh pakutakse ohvriabi.**

Kui kriminaalmenetluses on kannatanul tuvastatud erikohtlemise ja kaitse vajadus, siis peab uurimisasutus, prokuratuur või kohus¹¹ edastama ohvriga seotud andmed SKA-le **esimesel võimalusel** (parem on edastada mitu korda kui jätta edastamata). Kusjuures **ohvri sooviga ei pea andmete edastamisel arvestama, sest kõige haavatavamas olukorras olevad inimesed sageli ei mõista oma abivajadust või isegi eitavad seda.**

Inimkaubanduse ohvri puhul tuleb tema kontaktandmed edastada SKA inimkaubandusohvrite abistamise tiimile (tel 660 7320, e-post inimkaubandus@sotsiaalkindlustusamet.ee).

2) Teised politsei või prokuratuuriga kokku puutuvad ohvrid

Kui ohvriabi vajab isik, kellel ei ole erikohtlemise ja kaitse vajadust, edastab politsei või prokuratuur ohvriga seotud andmed SKA-le vaid ohvri soovil. See tähendab, et ohver teeb tahteavalduse abi (teenuse) saamiseks uurimisasutusele, kes omakorda edastab esimesel võimalusel tema andmed SKA inimkaubandusohvrite abistamise tiimile (tel 660 7320, e-post inimkaubandus@sotsiaalkindlustusamet.ee). Isegi juhul, kui politsei tuvastab sündmuskohal, et menetluse alustamiseks puudub põhjus, peab ta ohvrile ikkagi **tutvustama ohvriabi saamise võimalusi**¹² ning võimalust tema andmed SKA-sse saata, et ohvriabi ise temaga ühendust võtaks.

Andmete töötlemine Sotsiaalkindlustusametis

Juhul kui ohver, kellega seotud andmed on Sotsiaalkindlustusametile (SKA) edastatud, ei soovi, et tema andmeid töödeldakse ohvriabi pakkumiseks, lõpetab SKA andmete edasise töötlemise kohe, kui ta saab isikult asjakohase teate. **See tähendab, et olenemata sellest, kas andmed edastati erikohtlemise ja kaitse vajadusega ohvri**

Edastatavad andmed kahe kõnealuse ohvrite rühma puhul on järgmised:

- 1) ohvri ees- ja perekonnanimi;
- 2) ohvri sünniaeg või isikukood;
- 3) ohvri kontaktandmed, piiratud teovõimega isiku korral ka tema seadusliku esindaja kontaktandmed;
- 4) kuriteo korral ohvri suhtes eeldatavalt toime pandud kuriteo liik;
- 5) juhtumi liik;
- 6) sündmuse toimumise aeg;
- 7) ohvri suhe vägivalla toimepanijaga;
- 8) märke alaealise lapse juhtumis osalemise kohta.

Märkida tuleb ka **ohvri suhtluskeel**, et abistajad teaksid, mis keeles ohvri poole pöörduda. **Kuriteo liik** edastatakse, kui on alustatud kriminaalmenetlus (inimkaubandus, raske tervisekahjustuse tekitamine, kehaline väärkohtlemine, pantvangi võtmine vms). Juurde lisatakse, kas ohvri erikohtlemise ja kaitse vajadust on hinnatud (fakt, mitte täpsem hindamise sisu). **Juhtumi liik** täpsustatakse samuti ja see näitab, mis laadi kuriteoga on tegemist – nt tapmisega või vägivallaga ähvardamine, isoleerimine vms. Lisaks on vajalik märke **alaealise osalemise kohta juhtumis** – kas juhtumi juures viibis ja/või nägi seda pealt mõni alla 18-aastane laps.

3) Mõne teise asutuse poole pöördunud ohvrid

Kui ohver on abi saamiseks pöördunud riigi või kohaliku omavalitsuse asutuse, tervishoiu- või hoolekandeaasutuse või vastava spetsialisti, sealhulgas vaimse tervise spetsialisti poole, edastab asjaomane asutus, teenuseosutaja või spetsialist tema ees- ja perekonnanime, kontaktandmed, juhtumi liigi ja ohvriabi saamise soovi Sotsiaalkindlustusametile. **Juhtumi liik** on näiteks perevägivald, seksuaalvägivald, rünnak tänaval, ammune või akuutne juhtum jms. Need andmed võib edastada **e-kirja või telefoni teel** (tel 660 7320, e-post inimkaubandus@sotsiaalkindlustusamet.ee).

puhul kannatanu soovist sõltumatult või tema soovil, lõpetab SKA isiku andmete töötlemise. Inimene ei pea esitama kirjalikku avaldust; piisab suulisest ütlusest, et ta ei soovi teenuseid saada. Kogutud andmeid ei kustutata, need jäävad SKA infosüsteemi alles.

11 KrMS-i § 16 lõikes 1 on sätestatud, et menetlejad on kohus, prokuratuur ja uurimisasutus.

12 KrMS-i § 8 lõike 7 kohaselt.

Nõusolek abi vastu võtmiseks

Vastavalt inimkaubandusevastasele direktiivile tuleb abi- ja toetusmeetmeid ohvrile pakkuda **teadlikult ja konsensuse alusel**. Seetõttu tuleb ohvreid teavitada meetmete olulistest aspektidest ning meetmeid ei tohi ohvritele peale sundida. Kui ohver keeldub abist või toetusest, siis ei kaasne sellega liikmesriigi asutustele kohustust pakkuda ohvrile alternatiivseid meetmeid.¹³

Nõusolek abi vastu võtta tähendab seda, et isik annab oma selge ja teadliku heakskiidu abi saamisele – avaldab soovi abi saada. See võib hõlmata ohvriabi, meditsiinilist abi, sotsiaalset abi või muud liiki toetust. Isiku soov tähendab, et isik on abiga seotud tingimustest teadlik ja ta on vabatahtlikult otsustanud selle vastu võtta. Oluline on, et nõusolek oleks antud ilma sunnita ja piisava teabe põhjal, et teha teadlik otsus.

Ohvri soovi arvestamine on eriti oluline seetõttu, et tõenäoliselt on kurjategijad tema eest otsuseid juba teinud ja oma autonoomia taastamiseks peab ta saama otsustada endaga seonduva üle nii palju, kui see on võimalik. Kui ohver ei soovi minna varjupaika ega vastu võtta psühholoogilist või juriidilist nõustamist või üldse kuulata sotsiaaltöötaja juttu, siis on tal selleks õigus. Spetsialisti suhtlemisoskusest sõltub, kas ohvrile suudetakse teenuseid sellisel kujul tutvustada, et tal tekib soov abi vastu võtta. Kui infot ei ole

piisavalt arusaadavas vormis antud või pole üldse selgitatud, mida üks või teine teenus endast kujutab või mis edasi toimuma hakkab, võib keeldumine tulla kergesti.

Ohver võib kogeda ja tõenäoliselt kogebki komplekstraumat, mis väljendub ellujäämisstrateegiates.

Ohver kogeb:

- emotsionaalseid ilminguid: madalat enesehinnangut, depressiooni, vihapurskeid jne
- suhtemustreid: usaldusraskused, "maskide" kandmine, tugev lähedusvajadus koos selle hirmuga jne
- identiteedikriis: ebakindel enesetunnetus, eneseväärtuse sõltuvus välistest teguritest jne
- käitumuslikud tunnused - liigne kontrollivajadus, impulsiivsus, asjade alustamine, kuid lõpetamisega raskused jne
- valdavad hirmud: hirm hüljatuse, ebaõnnestumise, konfliktide, koormaks olemise ja muutuste ees.

Sellest lähtuvalt võib ohvril puududa võimekus otsustada pakutavate teenuste vajaduse üle isegi kui spetsialist on neid tutvustanud ja selgitanud nende vajadust.

Ohvriabiteenused

Inimkaubanduse ohvritele korraldab teenuseid Sotsiaalkindlustusamet (edaspidi: SKA). Täpsemat töökorraldust abi pakumisel on kirjeldatud SKA asutusesisesest tööjuhistes.

Vastavalt ohvriabi seaduse (OAS) §-le 24 on inimkaubanduse ohvril võimalik saada järgmisi teenuseid:

- 1) ööpäev läbi pakutav esmane psühhosotsiaalne abi;
- 2) ohvri nõustamine ja pikaajalisem psühhosotsiaalne abi;
- 3) turvaline ajutine majutus ööpäev läbi;
- 4) toitlustus ja muu vajalik materiaalne abi;
- 5) tervishoiuteenused;
- 6) psühholoogiline nõustamine või psühhoteraapia;
- 7) juriidiline abi.

Vajaliku abi korraldamiseks:

- 1) hinnatakse ohvri abivajadust, et otsustada teenuste vajaduse ja mahu üle;
- 2) kasutatakse juhtumikorralduse meetodeid, kui ohver vajab iseseisva toimetuleku saavutamiseks pikaajalist ja mitmekülgset abi;
- 3) korraldatakse tõlketeenus, kui see on vajalik ohvriabi pakumiseks.

Kui tegemist on inimkaubanduse ohvriga, keda on **seksuaalselt ära kasutatud**, saab SKA pakkuda seksuaalvägivalda kriisiabi, mis on kättesaadav neljas Eesti piirkonnas suuremate haiglate juures: Lääne-Tallinna Keskhaiglas, Ida-Viru Keskhaiglas, Pärnu Haiglas, Kuressaare Haiglas ja Tartu Ülikooli Kliinikumis. Keskused töötavad ööpäev läbi.¹⁴

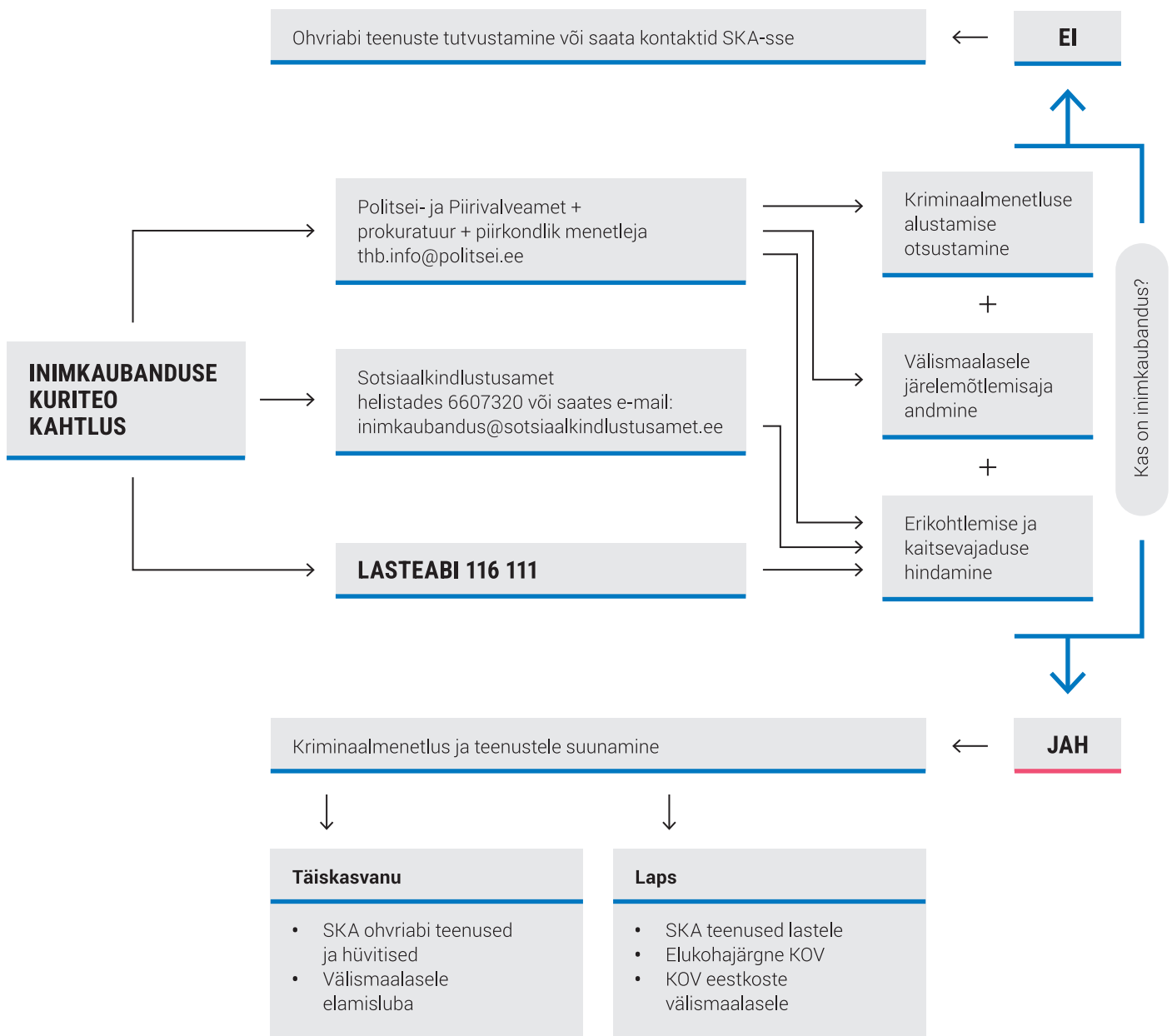
Vastavalt OAS-i §-le 22 on seksuaalvägivalda ohvril võimalik saada järgmist tuge:

- 1) esmane psühhosotsiaalne abi;
- 2) seksuaalvägivalda tõttu vajalike tervishoiuteenuste tagamine koos kohtumeditiinilise tõendmaterjali kogumisega;
- 3) seksuaalvägivalda tõttu vajalikud ravimid ja abivahendid;
- 4) ohvri psühholoogiline ja muu nõustamine.

13 Alternatiivne meede oleks näiteks teenus, mida riigis ei pakuta või mille eest riik ei tasu. Ohver võib avaldada soovi teatud treeningutel osaleda, aga ei soovi sotsiaalset või psühholoogilist nõustamist. Kuigi kehalisel aktiivsusel on oluline positiivne mõju paranemisele, siis riigil ei ole kohustust treeningute eest tasuda. Kui klient näiteks keeldub psühholoogilisest nõustamisest, siis ei ole riigil kohustust selle asemel tasuda treeningutel osalemise eest.

14 Seksuaalvägivalda ohvrile | Sotsiaalkindlustusamet, <https://sotsiaalkindlustusamet.ee/seksuaalvagivalda-ohvrite-kriisiabi>

JOONIS NR 5: Inimkaubanduse kuriteo tuvastamine ja ohvri abistamine



Politsei- ja Piirivalveamet

- Menetleja on kohustatud hindama, kas esineb asjaolusid, mis annavad aluse arvata, et füüsilisest isikust kannatanu vajab kriminaalmenetluses erikohtlemist ja kaitset, sealhulgas ohvriabiteenuseid. Selgitab kannatanule tema õigust saada vajaduse korral ohvriabiteenuseid ja vägivallakuriteo ohvritele ettenähtud riiklikku hüvitist (KrMS-i § 8 lg 1).
- Erikohtlemise ja kaitse vajadusega ning ohvriabiteenuseid vajava kannatanu puhul teavitab PPA vastavalt OAS-i § 7 lõikele 1 sõltumata kannatanu soovist SKA-sse meiliaadressil inimkaubandus@sotsiaalkindlustusamet.ee, et ohvriabitöötaja saaks inimesega ühendust võtta ja ohvriabi võimalusi tutvustada.
- Kui isik ei vaja erikohtlemist ja kaitset või kriminaalmenetlust ei alustata või kui kontakt piirdub sündmuskohal vestlemisega, siis küsitakse, kas isik soovib oma andmete edastamist ohvriabisse üldiste ohvriabiteenuste saamiseks. Ohvriabi piirkonnajuhtide kontaktid leiad www.palunabi.ee.
- Kui **kolmanda riigi kodanikust kannatanule** või VMS-i § 203 lõikes 3 nimetatud põhjustel tunnistajale on antud järelemõtlemisaeg või ajutine elamisloa ja ta vajab ohvriabiteenuseid, siis teavitab PPA sellest SKA-d, et isikule ohvriabiteenuseid pakkuda (helistades E–R kella 8.30–17.00 telefonil 660 7320 või kirjutades meiliaadressil inimkaubandus@sotsiaalkindlustusamet.ee või võttes ühendust ohvriabi kriisitelefoni 116 006 kaudu ööpäev läbi).
- Alaealise ohvri puhul: kuna KrMS-i § 37² kohaselt eeldatakse, et alaealine vajab kriminaalmenetluses alati erikohtlemist ja kaitset, tagatakse esimesest kokkupuutest alaealisega talle vajalik erikohtlemine ja ohvriabiteenused. Vastavalt LasteKS-i §-le 27 teavitab PPA abivajavast lapsest KOV-i ning vastavalt OAS-i §-le 7 teavitab PPA abivajavast lapsest SKA-d.

Sotsiaalkindlustusamet

- Kui SKA inimkaubanduse nõustaja saab infot inimkaubanduse ohvri kohta, võtab ta ohvriga ühendust ning viib esimesel võimalusel läbi riskihindamise ja abivajaduse hindamise, et tagada ohvri turvalisus ja vajalikud teenused vastavalt SKA töökorraldusele.
- Kui mõni teine SKA töötaja või lepingupartner (seksuaalvägivalla kriisibikeskus, naiste tugikeskus, traumast taastumist toetava vaimse tervise teenuse osutaja) puutub kokku inimesega, kes väljendab muret ärakasutamise kogemuse või otseselt inimkaubanduse ohvriks langemise pärast, edastab ta isiku kontaktandmed SKA inimkaubandusohvrite abistamise tiimile, helistades nõuandeliinile 6607 320 või saates e-kirja aadressile inimkaubandus@sotsiaalkindlustusamet.ee. Lisaks teavitab spetsialist PPA-d, helistades sõltuvalt olukorrast kas häirekeskuse numbrile 112 või kirjutades PPA inimkaubanduse uurijatele meiliaadressil thb.info@politsei.ee.
- VMS-i § 226 lõike 1 alusel paigutab SKA **välismaalase** tema nõusolekul järelemõtlemisajaks, kriminaalmenetluses osalemiseks tähtajalise elamisloa taotluse läbivaatamise ajaks ja nimetatud elamisloa andmise järel elamisloa kehtivuse ajaks SKA määratud kohta.
- SHS-i §-le 125 tuginedes korraldab SKA vajaduse korral **alaealisele ohvrile** asenduskoduteenuse pakkumise. Kui tegemist on **saatjata alaealisest välismaalasega**, kellel puudub Eestis viibimiseks seaduslik alus või kes on taotlenud rahvusvahelist kaitset, tuleb ta samuti suunata asenduskoduteenust saama (vt VSS-i § 12 lg 9 ja VRKS-i § 17 lg 12).
- Alaealisele inimkaubanduse ohvrile, keda on seksuaalselt väärkoheldud, osutab SKA teenust koos LasteKS-i §-s 291 sätestatud meetmetega. See tähendab vajaduse korral nn lastemajateenuse kasutamist.
- SKA suhtleb PPA, prokuratuuri ja vajaduse korral teiste asutustega, et tagada ohvri turvalisus ning lahendada muud ohvri toetamisega seotud küsimused.

Tööinspeksioon

- Kui tööinspektor või mõni teine Tööinspeksiooni teenistuja puutub kokku inimesega, kes võib olla inimkaubanduse ohver, edastab ta info selle kohta PPA-le meiliaadressil thb.info@politsei.ee ning pakub võimalust edastada vastavalt OAS-i § 7 lõikele 3 inimese kontaktandmed ja juhtumi kirjeldus SKA-sse meiliaadressil inimkaubandus@sotsiaalkindlustusamet.ee, et ohvriabitöötaja saaks inimesega ühendust võtta ja talle ohvriabi võimalusi tutvustada.

Kohalik omavalitsus

- Kui sotsiaaltöötaja, lastekaitsetöötaja või mõni teine KOV-i töötaja puutub kokku inimesega, kes võib olla inimkaubanduse ohver, pakub ta võimalust edastada info selle kohta PPA-le meiliaadressil thb.info@politsei.ee ning vastavalt OAS-i § 7 lõikele 3 edastada inimese kontaktandmed ja juhtumi kirjeldus SKA-sse meiliaadressil inimkaubandus@sotsiaalkindlustusamet.ee, et ohvriabitöötaja saaks inimesega ühendust võtta ja ohvriabi võimalusi tutvustada.

Tervishoiuasutus

- Kui tervishoiu spetsialist, sh vaimse tervise spetsialist, puutub kokku inimesega, kes võib olla inimkaubanduse ohver, pakub ta võimalust edastada info selle kohta PPA-le meiliaadressil thb.info@politsei.ee ning vastavalt OAS-i § 7 lõikele 3 edastada inimese kontaktandmed ja juhtumi kirjeldus SKA-sse meiliaadressil inimkaubandus@sotsiaalkindlustusamet.ee, et ohvriabitöötaja saaks inimesega ühendust võtta ja ohvriabi võimalusi tutvustada.

Välisministeerium

- Kui konsulaartöötaja puutub välisriigis kokku Eesti inimesega, kes võib olla inimkaubanduse ohver, pakub ta võimalust edastada info selle kohta PPA-le meiliaadressil thb.info@politsei.ee ning vastavalt OAS-i § 7 lõikele 3 edastada inimese kontaktandmed ja juhtumi kirjeldus SKA-sse meiliaadressil inimkaubandus@sotsiaalkindlustusamet.ee, et ohvriabitöötaja saaks inimesega ühendust võtta ja ohvriabi võimalusi tutvustada. Kui inimene ei soovi Eestist abi saada ega Eestisse tagasi pöörduda, annab konsulaartöötaja talle kohaliku politsei numברי ja kohaliku inimkaubandusohvrite abistamisega tegeleva organisatsiooni või nõuandetelefoni numברי, või võtab inimese soovil ise ühendust kohaliku abiorganisatsiooni ja politseiga.

Kohus

- Kohus küsib kannatanult üle, kas talle on tutvustatud ohvriabi saamise võimalusi, ning edastab kannatanu soovil vastavalt OAS-i § 7 lõikele 3 inimese kontaktandmed ja juhtumi kirjelduse SKA-sse meiliaadressil inimkaubandus@sotsiaalkindlustusamet.ee, et ohvriabitöötaja saaks inimesega ühendust võtta ja ohvriabi võimalusi tutvustada.



Välismaalane paigutatakse vastavalt VMS-i § 226 välismaalase nõusolekul järelemõtlemisajaks, kriminaalmenetluses osalemiseks tähtajalise elamisloa taotluse läbivaatamise ajaks ja nimetatud elamisloa andmisel selle kehtivuse ajaks SKA määratud kohta. Välismaalasele osutatakse teenuseid vastavalt OAS-is sätestatule.



Alaealisele seksuaalse ärakasutamise ohvrile pakuvad lisaks haiglates paiknevatele kriisiabikeskustele lapsedõbralikku teenust [SKA lastemajad](#).¹⁵ Lastemajad asuvad Tallinnas, Tartus, Jõhvis ja Pärnus, kuid teenus on kättesaadav kõikidele abi vajavatele lastele Eestis.

Tervishoid

Tervishoiuteenuste korraldamine inimkaubanduse ohvritele on OAS-i § 24 järgi SKA vastutusel ja osa teenuste paketest, mida ohvrile on võimalik pakkuda. **Vältimatu abi on kõikidele Eestis asuvatele inimestele kättesaadav haiglate erakorralise meditsiini osakondades.** Sellise abivajaduse puhul tuleb kõigepealt tagada inimese tervises seisundi stabiliseerimine ja ennetada selle halvenemist.

Ka ravikindlustuseta isikutele on Eesti Vabariigi territooriumil viibimise ajal tagatud vältimatu abi saamine. Vältimatu abi on tervishoiuteenuste korraldamise seaduse (TTKS) § 5 tähenduses tervishoiuteenus, mida tervishoiutöötaja osutab olukorras, kus abi edasilükkamine või selle andmata jätmine võib põhjustada abivajaja

surma või püsiva tervisekahjustuse. Vältimatu abi vajaduse otsustab tervishoiutöötaja. Seega on igati asjakohane viia ohver erakorralise meditsiini osakonda, kui tema seisund tundub raske (vaata, millistel juhtudel tuleks EMO-sse pöörduda).

Ravikindlustusega hõlmamata isikule osutatud vältimatu abi eest tasutakse riigieelarvest selleks ettenähtud vahenditest Sotsiaalministeeriumi ja Tervisekassa vahel sõlmitud lepingu alusel vastavalt ravikindlustuse seadusele. **Vältimatust abist väljapoole jäävaid tervishoiuteenuseid (sh ravimid ja abivahendid) rahastab ravikindlustuseta isikute puhul teenuseosutaja SKA eelarvest.**

Politsei- ja Piirivalveamet

- Toimetab vältimatut meditsiiniabi vajava isiku erakorralise meditsiini osakonda.
- Kui inimkaubanduse ohver ei vaja kohest arstiabi (talle on tagatud tervishoiuteenused vastavalt OAS-i §-le 24 sõltumata tervisekindlustuse olemasolust), teavitab PPA ametnik sellest ka kannatanut (OAS-i vaates ohvrit) ja soovib SKA inimkaubandusohvrite abistamise tiimiga tervishoiuteenuste edasiseks korraldamiseks ühendust võtta, saates e-kirja meiliaadressile inimkaubandus@sotsiaalkindlustusamet.ee või helistades E–R kella 8.30–17.00 telefonil 660 7320 või ohvriabi kriisitelefoni 116 006 ööpäev läbi.
- Teavitab seksuaalse ärakasutamise, vägistamise vm seksuaalvägivalla kahtlusega ohvrit seksuaalvägivalla kriisiabi (SAK) teenusest, mis on kättesaadav ööpäev läbi (kontaktid lehel <https://www.palunabi.ee/et/seksuaalvagivalla-kriisiabikeskused>). Seksuaalse ärakasutamise tõendamisel võib olla oluline meditsiiniline hinnang ja SAK-i teenuse käigus kogutakse muu hulgas kohtumediitsiinilist tõendmaterjali.
- Korraldab vajaduse korral ohvri transpordi SAK-i teenuse osutaja juurde (ööpäev läbi).
- Kui ohver ei soovi kohe seksuaalvägivalla kriisiabikeskusesse minna, annab talle ohvriabi kontaktid (ööpäev läbi töötav ohvriabi kriisitelefoni 116 006) ja selgitab, et ohvriabisse võib pöörduda ka hiljem. Kui ohver soovib, et ohvriabi ise tema poole pöörduks ja ohvriabi võimalusi selgitaks, edastab PPA ohvri kontaktid inimkaubandusohvrite abistamise tiimile meiliaadressil inimkaubandus@sotsiaalkindlustusamet.ee.

Sotsiaalkindlustusamet

- Tagab tervishoiuteenused ohvrile. Inimkaubanduse ohvrile on OAS-i alusel ohvriabimeetmed eraldi sätestatud.
- On vastavalt OAS-i §-le 22 seksuaalvägivalla kriisiabi korraldaja Eestis.

Sotsiaalkindlustusameti lepingupartner / seksuaalvägivalla kriisiabi teenuse osutaja

- Seksuaalvägivalla kriisiabikeskused (SAK) osutavad teenust vastavalt SKA-ga kokkulepitule.
- Kui SAK-i teenuse osutajal tekib seksuaalvägivallas kannatanu puhul ka inimkaubanduse kahtlus, võtab ta ohvri nõusolekul kontakti SKA inimkaubandusohvrite tugiteenusega meiliaadressil inimkaubandus@sotsiaalkindlustusamet.ee või telefonil 660 7320 või võtab ühendust piirkondliku ohvriabitöötajaga.
- Kui inimese elule ja tervisele on vahetu oht, teavitab lepingupartner/teenuseosutaja sellest häirekeskuse numbril 112 kaudu politseid.

Õigusabi

Õigusabi inimkaubanduse ohvrile on osa ohvriabiteenusest, aga riik pakub ka teisi õigusabi saamise võimalusi inimestele, kes ei suuda ise sellele abi eest maksta.

Õigusabi ohvriabiteenuse osana

Vastavalt OAS-i § 24 lõike 2 punktile 9 pakutakse inimkaubanduse teenuse ühe osana ka juriidilist abi. Juriidiline nõustamine sisaldab ohvrile õiguste ja kohustuste selgitamist, juriidiliste probleemide lahendamise kavandamist ning ohvri juhendamist, ohvri abistamist avalduste ja taotluste tegemisel ning ohvrile muu vajaliku esmase õigusabi osutamist. Juriidiline nõustamine peab muu hulgas tagama ohvri tegevuse seaduslikkuse ja nõuetele vastavuse ning tema õiguste ja huvide parimal viisil kaitsetuse.

Tasuta õigusabi

Vähekindlustatud ja haavatavas olukorras Eesti inimestel on kohtu- või muus menetluses esindamiseks, õigusdokumendi koostamiseks või muuks õigusnõustamiseks või esindamiseks võimalik taotleda riigi õigusabi, mida osutavad advokaadid. Teenust pakuvad Justiits- ja Digiministeriumi lepingulised partnerid.¹⁶

- ▶ Rohkem infot riigi õigusabi tingimuste ja taotlemise kohta, vastused enam levinud küsimustele ning riigi õigusabi taotluse ning sellele lisatava majandusliku seisundi teatise eesti- ja venekeelsed näidismuudrid leiab Eesti Advokatuuri [riigi õigusabi kodulehelt](#).

Abistamine rahaliste nõuete puhul

Töölase ärakasutamise ja sellega seotud inimkaubanduse kuriteo ohvril võib olla saamata rahalisi nõudeid ka oma endise tööandja vastu. Sellises olukorras on ohvril võimalik pöörduda töövaidlusorgani, st kohtu või Tööinspektiooni juures tegutseva töövaidluskomisjoni (TVK) poole. TVK menetlus on seejuures oluliselt kiirem, lihtsam ja odavam kui kohtumenetlus, kuna TVK-s vaadatakse avaldused läbi üldjuhul 45 kalendripäeva jooksul alates avalduse menetlusse võtmisest.

Kui ohver on juba kodumaale/päritoluriiki naasnud, siis on tal võimalus esitada avaldus TVK-sse (või kohtusse) ka posti või e-posti teel (avaldused.tvk@ti.ee; täpsem info on Tööinspektiooni kodulehel saadaval ka inglise ja vene keeles). Samuti on võimalik osaleda istungil veebi kaudu, kuid see tähendab, et avaldajal peab juures olema tõlk, kuna istungid toimuvad eesti keeles (vaid kõigi osapoolte

nõusolekul võib istungi pidada ka muus keeles). TVK istungil võib osaleda ka esindaja vahendusel (eeldab volikirja olemasolu), seejuures ei pea esindaja olema juriidilise haridusega. Küll aga peaks esindaja valdama eesti keelt või võtma kaasa tõlgi.

- ▶ Enne TVK-sse pöördumist on ohvril võimalik küsida tasuta nõu Tööinspektiooni nõustamisjuristidelt. Nõustamisteenust osutatakse E–R kella 9.00–15.00 telefoni (640 6000) või e-kirja teel (jurist@ti.ee).
- ▶ Kõige olulisema töötamist puudutava info leiab kümnes keeles siit: <https://ti.ee/valismaine-tootaja/valismaalt-eesistisse-toole>.

KRIMINAALMENETLUS

Välismaalased: järelemõtlemisaeg

Järelemõtlemisaja andmine on ette nähtud direktiiviga 2004/81/EÜ,¹⁷ mis sätestab tingimused **tähtajaliste elamislubade andmiseks kolmandate riikide kodanikele, kes teevad koostööd asukohariigi pädevate asutustega (politsei, prokuratuur, kohus) võitluses inimkaubanduse vastu.**

Kui Politsei- ja Piirivalveamet on tuvastanud inimkaubanduse kuriteos kolmanda riigi kodanikust kannatanu, tuleb teda teavitada tähtajalise elamisloa saamise, sh rahvusvahelise kaitse taotlemise võimalusest ja järelemõtlemisajal pakutavatest teenustest (VMS-i § 204). Prokuratuur annab inimkaubanduse ohvrile järelemõtlemisaja, et võimaldada tal jõuda otsusele, kas

ta soovib uurimisasutuse või prokuratuuriga koostööd teha. Prokuratuur võib järelemõtlemisaja anda ka inimkaubanduse kuriteo tunnistajale (VMS-i § 203 lg 3).

Järelemõtlemisajaks ja elamisloa menetlemise ajaks peatatakse kolmanda riigi kodaniku väljasõidukohustus ning ta suunatakse saama ohvriabiteenuseid (VMS-i § 226 lg 1 ja 2). Kui pärast järelemõtlemisaja möödumist ei tunnistata välismaalast liikmesriigi elamisloa saamise tingimustele vastavaks või kui ta on selle liikmesriigi territooriumilt lahkunud, ei ole asjaomane liikmesriik kohustatud jätkama sellele isikule abi ja toetuse pakkumist.

Politsei- ja Piirivalveamet

- Võtab ühendust menetlust juhtiva prokuröri, et teavitada prokuröri inimkaubanduse kuriteos kannatanule järelemõtlemisaja määramise vajadusest.
- Inimkaubanduse kuriteo tunnistaja puhul võtab menetleja ühendust menetlust juhtiva prokuröri, et otsustada, kas tunnistaja osalemine kriminaalmenetluses on vajalik ja kas talle on seetõttu vaja järelemõtlemisaeg anda.
- Teavitab prokuratuuri korraldusel välismaalast, kes on inimkaubandusega seotud kuriteos kannatanu või tunnistaja, järelemõtlemisaja andmisest ja sel ajal pakutavatest ohvriabiteenustest ning võimalusest saada kriminaalmenetluses osalemiseks tähtajaline elamisluba, samuti õigusest taotleda rahvusvahelist kaitset.
- Edastab SKA meiliaadressile inimkaubandus@sotsiaalkindlustusamet.ee kannatanu või tunnistaja andmed ohvriabiteenuste pakkumise võimaldamiseks.
- Teavitab vajaduse korral SKA-d kirja teel inimkaubandus@sotsiaalkindlustusamet.ee järelemõtlemisaja kehtetuks tunnistamisest, et SKA saaks teenuste osutamise lõpetada.

Prokuratuur

- Annab kolmanda riigi kodanikule, kes on tunnistaja või kannatanu inimkaubanduse kuriteos, oma otsusega 30–60 päeva pikkuse järelemõtlemisaja.
- Kui prokuratuur saab teada, et inimkaubanduse kuriteos kannatanu või tunnistaja on vabatahtlikult ja omal algatusel võtnud uuesti kontakti kuriteos kahtlustatava või süüdistatavaga või kujutab endast ohtu avalikule korrale või riigi julgeolekule, teeb ta otsuse järelemõtlemisaja lõpetamise kohta.
- Teavitab SKA-d e-kirja teel inimkaubandus@sotsiaalkindlustusamet.ee järelemõtlemisaja kehtetuks tunnistamisest, et SKA saaks teenuste osutamise lõpetada.

¹⁷ Nõukogu 29. aprilli 2004. aasta direktiiv 2004/81/EÜ elamisloa väljaandmise kohta pädevate asutustega koostööd tegevatele kolmandate riikide kodanikele, kes on inimkaubanduse ohvrid või kelle ebaseaduslikule sissetulekule on kaasa aidanud, <https://eur-lex.europa.eu/legal-content/ET/ALL/?uri=CELEX:32004L0081>.

Sotsiaalkindlustusamet

- Kui SKA saab PPA-lt või prokuratuurilt infot järelemõtlemisaja saanud välismaalase kohta, võtab ta temaga ühendust ja tutvustab abi saamise võimalusi.
 - Korraldab välismaalasele teenused, sh majutuse.
 - Paigutab alaealise inimkaubanduse kuriteos kannatanu või tunnistaja asenduskoduteenusele.
 - Teavitab juhtumi uurijat PPA-s e-kirja teel, kui kannatanu või tunnistaja on vabatahtlikult ja omal algatusel võtnud uuesti kontakti kuriteos kahtlustatava või süüdistatavaga.
 - Välismaalasele teenuse osutamine ei ole tema Eestis viibimise seaduslik alus ega lükka tema Eestist lahkumise kohustuse täitmist edasi. Seega, kui PPA on teavitanud SKA-d elamisloa kehtetuks tunnistamisest, lõpetab SKA isikule teenuste osutamise.
-

Välismaalased: tähtajaline elamisluba kriminaalmenetluses osalemiseks

Tähtajaline elamisluba kriminaalmenetluses osalemiseks antakse juhul, kui välismaalase puhul on täidetud tähtajalise elamisloa andmise tingimused ja välismaalane ei kujuta endast ohtu avalikule korrale või riigi julgeolekule (VMS-i § 207). Kolmanda riigi kodanikule võidakse anda elamisluba kehtivusega 6–12 kuud (VMS-i § 208 lg 1).

Tähtajalise elamisloa taotlemise eesmärk on võimaldada isikul osaleda kriminaalmenetluses, et aidata kaasa kuriteo lahendamisele. **Kannatanu või tunnistaja peab ise tahtma õiguskaitseasutustega koostööd teha.** Seetõttu tuleb prokuratuuril või uurimisasutusel selgitada välismaalasele, millistel tingimustel võib PPA talle anda elamisloa kriminaalmenetluses osalemiseks, tema õigusi ja kohustusi, sealhulgas tema õigust taotleda rahvusvahelist kaitset ning aluseid kaitse saamiseks jms, ning ebaseadusliku viibimisega kaasnevaid tagajärgi. Kannatanul, kes ei soovi saada tähtajalist elamisluba kriminaalmenetluses osalemiseks, on õigus saada ohvriabiteenuseid järelemõtlemisajal ja seni, kuni tal on muu seaduslik alus Eestis viibida.

PPA elamisloa menetleja pikendab prokuratuuri taotlusel elamisluba kriminaalmenetluses osalemiseks, kui elamisloa andmise tingimused on säilinud. Elamisloa võib tunnistada kehtetuks,

kui kriminaalmenetlus on lõpetatud, inimkaubanduse kuriteos kannatanu või tunnistaja ei aita enam kuriteo lahendamisele kaasa või on vabatahtlikult taastanud suhted kuriteos kahtlustatava või süüdistatavaga või kujutab endast ohtu avalikule korrale või riigi julgeolekule.

Kui elamisluba tunnistatakse kehtetuks, välismaalasel puudub muu riigis viibimise seaduslik alus ja kui teenust saavale välismaalasele määratakse ettekirjutuses tähtaeg Eestist lahkumiseks, teavitab PPA sellest SKA-d (kuna SKA-l puudub võimalus sellest ise teada saada) (OAS-i § 24 lõige 5). SKA lõpetab teenuste osutamise välismaalasele, kui ta on Eestist ennetähtaegselt lahkunud või ettekirjutuses määratud tähtaja lõppedes.

Kui välismaalane tõendab, et tal on õigus nõuda tööandjalt Eestis töötamise eest saamata jäänud tasu, võib PPA pikendada tähtajalist elamisluba kriminaalmenetluses osalemiseks kuni tasu väljamaksmiseni juhul, kui välismaalase Eestis viibimine aitab kaasa tasu väljamaksmise kohustuse täitmisele (VMS-i § 298 lg 3).

Politsei- ja Piirivalveamet

- Inimkaubanduse uurija edastab prokuröri elamisloa taotlemiseks vajalikud andmed ning välismaalase kirjaliku nõusoleku.
 - Kuna kriminaalmenetluses osalemiseks antud tähtajalise elamisloa kehtivuse ajal on välismaalasel õigus saada ohvriabiteenuseid, tuleb teavitada SKA-d meiliaadressi inimkaubandus@sotsiaalkindlustusamet.ee kaudu teenuseid vajavast välismaalasest. SKA otsustab abivajaduse hindamise järel, millist abi isik täpsemalt vajab.
 - Kui esineb alus tunnistada välismaalase elamisluba kriminaalmenetluses osalemiseks kehtetuks, teavitab politsei sellest ka SKA-d meiliaadressi inimkaubandus@sotsiaalkindlustusamet.ee kaudu, et lõpetada ohvriabiteenuste osutamine.
-

Prokuratuur

- VMS-is sätestatud tingimuste täitmise korral taotleb prokurör PPA piirivalvebüroo rändemenetlustalituselt inimkaubanduse kuriteos kannatanule või tunnistajale tähtajalist elamisluba kriminaalmenetluses osalemiseks, kui kannatanu või tunnistaja soovib teha kriminaalmenetluses koostööd ja pole järelemõtlemisaja jooksul kuriteos kahtlustatava või süüdistatavaga suhteid taastanud.
-

Prokuratuur

- Kui välismaalasele antakse tähtajaline elamisloa kriminaalmenetluses osalemiseks, teavitab PPA ja/või prokuratuur elamisloa kehtivusajaga seoses meiliaadressil inimkaubandus@sotsiaalkindlustusamet.ee SKA-d, kes otsustab abivajaduse hindamise järel, millist abi isik täpsemalt vajab. Elamisloa pikendamise korral teavitab PPA ja/või prokuratuur SKA-d tähtajast, mille jooksul elamisloa kehtib.
- Taotleb PPA piirivalvebüroo rändemenetlustalituselt inimkaubanduse kuriteos kannatanule või tunnistajale kriminaalmenetluses osalemiseks antud elamisloa pikendamist (VMS-i § 209) või kehtetuks tunnistamist (VMS-i § 210). Selleks esitab prokuratuur PPA-le meiliaadressil ppa@politsei.ee kirjaliku taotluse elamisloa pikendamise või kehtetuks tunnistamise kohta.

Sotsiaalkindlustusamet

- Saades PPA-lt või prokuratuurilt info inimkaubanduse kuriteos kannatanu või tunnistaja kohta, võtab SKA temaga ühendust ja tutvustab abi saamise võimalusi.
- Vajaduse korral korraldab SKA välismaalasele teenused.
- Välismaalasele teenuse osutamine ei ole tema Eestis viibimise seaduslik alus ega lükka tema Eestist lahkumise kohustuse täitmist edasi. Seega, kui PPA on teavitanud SKA-d elamisloa kehtetuks tunnistamisest, lõpetab SKA isikule teenuste osutamise.

Kannatanu individuaalsete kaitsevajaduste hindamine

Vastavalt kriminaalmenetluse seadustiku (KrMS) § 37² lõikele 1 on menetleja kohustatud hindama, kas esineb asjaolusid, mis annavad aluse arvata, et füüsilisest isikust kannatanu vajab kriminaalmenetluses erikohtlemist ja kaitset, sealhulgas ohvriabiteenuseid.

Hindamisel võetakse arvesse kannatanu isiksuseomadusi, kuriteo raskust ja laadi, kahtlustatavat isikut, kuriteo toimepanemise asjaolusid ning kannatanule tekitatud kahju.

Hindamise tulemusel otsustatakse: milliseid KrMS-is sätestatud kannatanu turvalisust tagavaid võimalusi on võimalik kasutada; kas ülekuulamine tuleb läbi viia kannatanu erivajadustele kohandatud

ruumis; kas ülekuulamise viib läbi erikaitsevajadusega kannatanu ülekuulamiseks koolitatud spetsialist (või tehakse seda tema osalusel) või võimaluse korral kogu menetluse jooksul sama isik; kas erikaitsevajadusega kannatanu vajab ohvriabiteenuseid.

Kui Politsei- ja Piirivalveamet (PPA), prokuratuur või kohus on KrMS-i § 37² lõikes 1 sätestatud hindamise tulemusena tuvastanud, et kannatanu võib vajada ohvriabiteenuseid, edastatakse kannatanu andmed ohvriabi seaduses (OAS) sätestatud korras Sotsiaalkindlustusametile (SKA), kes saab kasutada põhjalikumaid abivajaduse hindamise meetodeid ohvriabiteenuste valimiseks ja riskihindamiseks.



Alaealine ohver. Kriminaalmenetluse seadustiku § 37² lõike 2 kohaselt eeldatakse, et alaealine vajab kriminaalmenetluses alati erikohtlemist ja kaitset. Uurimisasutus peab vastavalt Lasteks-i §-le 27 teavitama kohalikku omavalitsust abivajavast lapsest ning vastavalt OAS-i §-le 7 ka SKA ohvriabi. See tagab kiire reageerimise ning põhjalikuma abivajaduse hindamise ja teenuste korraldamise alaealisele.

Toetus enne ja pärast kohtuprotsessi ning selle jooksul

Inimkaubanduse ohvri toetamine menetluse ja kohtuprotsessi jooksul on oluline, et tagada tema õigused ja turvalisus ning aidata tal läbida keeruline ja sageli traumaatiline õiguslik protsess. **Inimkaubanduse ohvril on õigus saada ohvriabiteenuseid nii enne kohtuprotsessi, selle ajal kui ka pärast protsessi nii kaua, kui see on vajalik.** Ohvriabiteenuste vajadust hindab teenuseosutaja ehk

Sotsiaalkindlustusamet. Kooskõlas ohvrite direktiiviga nõustavad inimkaubandusevastase tiimi nõustajad kannatanut igakülgelt ning on talle ka emotsionaalselt toeks, et aidata tal toime tulla trauma, ärevuse ja stressiga, mis võib olla protsessist tingitud.

Kuriteoohvri hüvitis

Kuriteoohvri hüvitist on õigus saada Eesti Vabariigi territooriumil toime pandud vägivallakuriteo **ohvril, ohvri hooldajal** ja ohvri surma korral tema **ülalpeetaval juhul, kui on saadud raske tervisekahjustus¹⁸ või ohver on surnud**. Hüvitatakse tervise taastamisega seotud kulud või matusekulud, aga ka kuriteo tagajärjel tekkinud materiaalne kahju.

Kuriteoohvri hüvitist maksab SKA ning selle maksmise reeglid on sätestatud OAS-i 4. peatükis.¹⁹ OAS-i §-s 36 on loetletud hüvitist saama õigustatud isikud. Inimkaubanduse ohvri puhul on tehtud oluline erand. **Kui teiste kuritegude ohvrite puhul on hüvitise saamise tingimus muu hulgas ka see, et inimesel on seaduslik alus Eestis viibimiseks, siis inimkaubanduse ohvril on õigus saada hüvitist sõltumata sellest, kas tal on Eestis viibimiseks seaduslik alus.**

Kannatanu peab 15 päeva jooksul teatama kuriteost politseile ning kriminaalmenetlus peab olema alustatud. Hüvitise saamise avaldus tuleb esitada SKA-le ning sel hetkel ei tohi kuriteost olla möödunud rohkem kui kolm aastat. Hüvitist makstakse ka ohvrile, ohvri hooldajale ja ülalpeetavale isikule, kes elab mõnes teises Euroopa Liidu riigis või vägivallakuritegude ohvritele hüvitise maksmise Euroopa konventsiooniga ühinenud riigis. Sel juhul peab ohver esitama taotluse Sotsiaalkindlustusametile või oma elukohariigi pädevale asutusele, kuid kuritegu peab olema toimunud Eesti Vabariigi territooriumil. **Hüvitise maksmise muus liikmesriigis toime pandud vägivallakuriteo ohvrile ja hüvitist saama õigustatud isikule, kelle alaline elukoht on Eestis, otsustab muu liikmesriigi pädev asutus oma õigusaktide alusel.**

Hüvitise ülemmäär on kuni 9590 eurot ja seda makstakse kas ühekordse maksena või perioodiliselt ehk iga kuu.

Hüvitatava kahju liigid:

- **ohvri tervise taastamisega seotud kulud** on näiteks ravikulud (visiiditasud, taastusravi, ravimid, sõidukulud raviasutusesse, füüsilise ja vaimse tervise taastamisega seotud kulud). Ohvril on õigus saada ka traumast taastumist toetava vaimse tervise abi;
- **keha funktsioone toetavatele abivahenditele** (prillid, hambaproteesid, kontaktläätsed jm) ning **isiklikele esemetele tekitatud kahju** hüvitatakse SKA-le esitatud uurimisasutuse tõendil märgitud info alusel vähemalt hüvitise alammääras (hüvitise alammäär on valitsuse kehtestatud ühe kuutasu alammäär (2026. aastal 946 eurot));
- ohvri **matusekulud** hüvitatakse need kulud kandnud isikule ühe kuupalga alammäära ulatuses;
- ohvri ja ohvri hooldaja **sissetuleku vähenemisest tulenev kahju** hüvitatakse viimase kuue kuu keskmisest sotsiaalmaksuga maksustatavast tulust;
- **ülalpidaja kaotusest tuleneva kahju** puhul kehtib sama loogika mis sissetuleku vähenemise puhul, aga ühele ülalpeetavale hüvitatakse sellest 75%, kahele 85% ja kolmele 100% ulatuses.

Politsei- ja Piirivalveamet

- KrMS-i § 8 kohustab uurimisasutust menetlusosalise õiguste tagamiseks selgitama füüsilisest isikust kannatanule tema õigust pöörduda ohvriabitöötaja poole ning saada vajaduse korral ohvriabiteenuseid ja vägivallakuriteo ohvritele ettenähtud riiklikku hüvitist.
- Kuna ohvri surma korral on hüvitise saamise õigus ohvri ülalpeetaval, teavitab uurimisasutus ülalpeetavat, sh ohvri rasedat naist, hüvitise saamise õigusest.
- Siseministri 29. märtsi 2023. aasta määrusega nr 1-1/8 on kehtestatud kuriteoohvri hüvitise taotlemiseks vajaliku uurimisasutuse tõendi vorm, mille uurimisasutus esitab SKA-le viimase taotlusel.

Prokuratuur

- KrMS-i § 8 kohustab prokuratuuri menetlusosalise õiguste tagamiseks selgitama füüsilisest isikust kannatanule tema õigust pöörduda ohvriabitöötaja poole ning saada vajaduse korral ohvriabiteenuseid ja vägivallakuriteo ohvritele ettenähtud riiklikku hüvitist.
- Kuna ohvri surma korral on hüvitise saamise õigus ohvri ülalpeetaval ja ohvri hooldajal, teavitab prokuratuur ülalpeetavat, sh ohvri rasedat naist või ohvri hooldajat, hüvitise saamise õigusest.
- Prokuratuur ei eelda, et uurimisasutus on ohvrit juba teavitanud hüvitise saamise võimalusest, ja teavitab ohvri õiguste tagamiseks teda igal juhul.
- Kuna hüvitis on ette nähtud ohvrile, kelle elu või tervise vastu on toime pandud kriminaalkorras karistatav tegu, mille tagajärg on ohvri surm või raske tervisekahjustus, on hüvitise saamiseks vajalik kriminaalmenetluse alustamine ja teatud juhtudel uurimisasutuse tõend kahjude tekkimise kohta.

¹⁸ Karistusseadustiku § 118 lõikes 1 on sätestatud, et raske tervisekahjustuse tekitamine on see, kui on põhjustatud: 1) oht elule; 2) tervisehäire, mis kestab vähemalt neli kuud või sellega kaasneb osaline või puuduv töövõime; 3) raske psüühikahäire; 4) raseduse katkemine; 5) nägu osaliselt moonutatav ravimatu vigastus; 6) elundi kaotus või selle tegevuse lakkamine või 7) surm.

¹⁹ Ohvriabi seadus, RT I, 06.01.2023, 1, <https://www.riigiteataja.ee/akt/106012023001>.

Kohus

- KrMS-i § 8 kohustab kohust menetlusosalise õiguste tagamiseks selgitama füüsilisest isikust kannatanule tema õigust pöörduda ohvriabitöötaja poole ning saada vajaduse korral ohvriabiteenuseid ja vägivalgakuriteo ohvritele ettenähtud riiklikku hüvitist.
 - Kuna ohvri surma korral on hüvitise saamise õigus ohvri ülalpeetaval ja ohvri hooldajal, teavitab kohus ülalpeetavat, sh ohvri rasedat naist või ohvri hooldajat, hüvitise saamise õigusest.
 - Kohus ei eelda, et uurimisasutus või prokuratuur on ohvrit juba teavitanud hüvitise saamise võimalusest, ja teavitab ohvri õiguste tagamiseks teda igal juhul.
-

Sotsiaalkindlustusamet

- Kui ohvriabitöötajal tekib kahtlus, et tema klient on saanud raske tervisekahjustuse, mistõttu tal võib olla õigus hüvitisele, teeb ta ohvrile ettepaneku pöörduda politseisse menetluse alustamiseks (kui juhtunust pole möödunud üle 15 päeva). Inimkaubanduse kahtluse korral tuleb ühendust võtta inimkaubanduse juhtumitele spetsialiseerunud üksusega, kirjutades meiliaadressile thb.info@politsei.ee. Teiste juhtumite korral piisab, kui suunata klient lähimasse [politseijaoskonda](#) või aidata tal [veebis](#) kuriteoteade esitada. Veebis saab teate esitada Eesti ID-kaardi olemasolu korral.
 - Kui menetlus on alustatud, teeb ohvriabitöötaja kliendile ettepaneku taotleda hüvitist ja aitab vajaduse korral ka taotlust koostada. [Hüvitise taotlemise andmete ja vajalike dokumentide loetelu](#) on kehtestatud sotsiaalministri 27. märtsi 2023. aasta määrusega nr 18. Taotlus hüvitise saamiseks asub [siin](#).
 - Kui ohvriabitöötaja saab teada, et ohver on kuriteo tagajärjel surnud, ja tal on juba kontakt ohvri lähedastega, teeb ta neile ettepaneku taotleda hüvitist ja aitab vajaduse korral ka taotlust koostada.
 - Kui SKA on saanud uurimisasutuselt, prokuratuurilt või kohtult infot raske tervisekahjustusega ohvri kohta, võtab SKA ohvriga ühendust ja teeb talle ettepaneku taotleda hüvitist ning aitab taotlust koostada.
 - SKA juhindub hüvitise määramise otsustamisel [OAS-i 4. peatükist](#) ja asutusesisesest kuriteoohvri hüvitise menetlemise korrast.
- ▶ Hüvitise taotlemise blankett ja info taotlemise kohta on leitav [Sotsiaalkindlustusameti veebilehel](#).²⁰ Vajaduse korral aitab hüvitist taotleda ja avaldust täita [ohvriabi töötaja](#). Sotsiaalkindlustusamet vajab hüvitise maksmise otsustamiseks [uurimisasutuse tõendit](#).

PIKAAJALINE TOETUS JA SOTSIAALNE KAASAMINE

Sotsiaalne rehabilitatsioon

Selleks et aidata keerulises olukorras olevatel inimestel paremini ühiskonnas hakkama saada, on oluline pakkuda neile vajalikku tuge ning neid ühiskonnaellu kaasata. Paraku võib juhtuda, et **osade inimkaubanduse ohvrite tervislik seisund on niivõrd halb, et nad ei ole võimelised peale ohvribiteenuste lõppemist ehk esmast stabiliseerimist igapäevaelus iseseisvalt hakkama saama.** Võimalik, et inimene oli juba enne abivajav, puudega või pikaajaline töötu ning polnud seni sotsiaalasutuste vaatevälja jõudnud, või tekkis puue väärkohtlemise ja kaubitsemise tagajärjel.

Sellises olukorras pakub riik abivajajatele **sotsiaalset rehabilitatsiooni**.²¹ Oluline on teada, et rehabilitatsiooni ei pakuta riigis ajutiselt viibivatele välismaalastele.

Sotsiaalne rehabilitatsioon on mõeldud kõigile puudega inimestele ja osalise töövõimega (kes ei tööta, õpi ega ole töötuna arvel) või puuduva töövõimega inimestele, kes vajavad abi erivajadusest tulenevate toimetulekuraskustega kohanemisel. Rehabilitatsiooni eesmärk on õpetada ja arendada igapäevaelu oskusi, suurendada võimalusi ühiskonnaelus osaleda, toetada õppimist ja arendada eeldusi töövõime teatud tasemel omandamiseks või taastamiseks. **Sotsiaalne rehabilitatsioon on kompleksne teenus, st et inimesel on mitu probleemi, mille lahendamine ei ole võimalik üksikteenuste (nt psühholoog, tugiisik, taastusravi) abil, vaid nõuab mitme eriala spetsialisti (rehabilitatsioonimeeskonna) sekkumist.** Sotsiaalse rehabilitatsiooni teenust korraldab Sotsiaalkindlustusamet.

Sotsiaalkindlustusamet

- Teenust peab taotlema ja seda saab kasutada puudega ja/või piiratud töövõimega inimene. Taotlust ei ole vaja esitada kuni 18-aastase abivajava lapse kohta, kelle puhul on omavalitsus tuvastanud abivajaduse lastekaitseeaduse alusel ja hinnanud tema sotsiaalse rehabilitatsiooni teenusele suunamise vajadust.
- Teenuse vajadust hindab Sotsiaalkindlustusameti teenuste konsultant.
- Suunamisotsuse saamisel on kliendil 60 päeva aega, et saadud teenuseosutajate nimekirjast valida sobiv ja registreeruda teenust saama. Selleks tuleb isikul pöörduda valitud teenuseosutaja poole telefoni, e-posti või posti teel või minna kohale ja leppida kokku teenuse alustamise aeg.
- Registreerimisel tuleb teatada suunamisotsuse number, mis on kujul K000... – selle numbri järgi saab teenuseosutaja vaadata otsuse andmeid infosüsteemis. Teenust saama minnes tuleb võtta kaasa suunamisotsus või edastada see e-posti teel.
- Suunamisotsus kehtib kuni kaks aastat, kehtivuse algus- ja lõpukuupäev on otsuses märgitud. Otsuse kehtivuse jooksul ei ole vaja seda pikendada ega uuendada.
- Otsuse juurde kuulub lisa, milles on teenuste kaupa näidatud, kui suure summa eest saab kalendriaastas teenuseid kasutada.
- Kui rehabilitatsiooni teenuse vajadust siiski ei tuvastata, aitab vajaduse korral teenuse konsultant leida muid vajalikke teenuseid (nt konsulteerib perearstiga, KOV-i sotsiaaltöötajaga jms). See tähendab, et kui teenuste konsultant on langetanud negatiivse otsuse sotsiaalse rehabilitatsiooni suhtes, annab ta siiski soovitusi, mida edasi teha, ja inimene saab neid soovitusi järgides vajalikku abi.

► Sotsiaalse rehabilitatsiooni teenuste ja taotlemise kohta leiab infot [Sotsiaalkindlustusameti veebilehelt](#).²²

21 Vaata täpsemalt <https://sotsiaalkindlustusamet.ee/puue-ja-hoolekanne/sotsiaalne-rehabilitatsioon>.

22 <https://sotsiaalkindlustusamet.ee/puue-ja-hoolekanne/sotsiaalne-rehabilitatsioon#taotlemine>

Töölane rehabilitatsioon

Selleks et aidata keerulises olukorras olevatel inimestel paremini ühiskonnas hakkama saada, on oluline pakkuda neile vajalikku tuge ning neid ühiskonnaellu kaasata. Paraku võib juhtuda, et **osade inimkaubanduse ohvrite tervislik seisund on niivõrd halb, et nad ei ole võimelised peale ohvribiteenuste lõppemist ehk esmast stabiliseerimist tööelus iseseisvalt hakkama saama.** Võimalik, et inimene oli juba enne abivajav, puudega või pikaajaline töötu ning polnud seni sotsiaalasutuste vaatevälja jõudnud, või tekkis puue/ töövõimekaotus väärkohtlemise ja kaubitsemise tagajärjel.

Sellises olukorras pakub riik abivajajatele **töölase rehabilitatsiooni**.²³ Oluline on teada, et töölase rehabilitatsiooni ei pakuta riigis ajutiselt viibivatele välismaalastele.

Töölase rehabilitatsioon on mõeldud **inimestele, kellel on puude või haiguse tõttu palju takistusi ja kes vajavad seetõttu tööle asumiseks või töötamise jätkamiseks mitme eriala spetsialisti (rehabilitatsioonimeeskonna) abi.** Töölase rehabilitatsiooni pakub Eesti Töötukassa.

Töölase rehabilitatsiooni võib näiteks olla vaja selleks, et saada abi terviseseisundile sobiva töö leidmisel või õppida paremini toime tulema tööülesannetega. Lisaks saab töölase rehabilitatsiooni raames parandada liikumisoskusi või kõnet, õppida kasutama abivahendeid, lahendada psühholoogilisi probleeme. Samuti võib vaja olla nõustamist, et leida motivatsiooni ja suurendada enesekindlust, õppida puude või haigusega igapäevaselt toime tulema. Töölase rehabilitatsioon võib sisaldada järgmisi tegevusi: füsioteraapia, tegevusteraapia ja -nõustamine, loovteraapia, logopeedi abi, eripedagoogiline abi, kogemushõustamine, psühholoogiline nõustamine, õendusosalane nõustamine, sotsiaalnõustamine, arsti (sh psühhiaatri) nõustamine.

Eesti Töötukassa

- Rehabilitatsioonimeeskond aitab nii töötuid kui ka töötavaid inimesi. Teenuse käigus selgitatakse välja inimese õppimist või töötamist takistavad tegurid ja vähendatakse nende mõju, toetatakse inimest töövõime hoidmisel või paranemisel, antakse soovitusi sobivate tööülesannete, -tingimuste ja -keskkonna kohta ning arendatakse oskusi, et suurendada inimese töötamise väljavaateid või aidata töökohta hoida.
- Esmalt tuleb enne töövõime hindamise taotlust käia perearsti juures. Kui inimesel on vajalikud arstiviisiidid tehtud, saab järgmise sammuna esitada töövõime hindamise taotluse töötukassale.
- Seejärel toimub töövõime hindamine. Töövõime hindamisel võetakse arvesse inimese terviseseisundit ning sellest tulenevaid tegutsemis- ja osalemise piiranguid. Selleks hinnatakse kehalist ja vaimset võimekust eri valdkondades. Taotlus on võimalik esitada ka e-töötukassa kaudu, <https://www.tootukassa.ee/etootukassa/logi-sisse>.
- Soovi korral saab koos töövõime hindamisega taotleda ka puude raskusastme tuvastamist. Sel juhul võib esitada ühistaotluse Eesti Töötukassale või Sotsiaalkindlustusametile.
- Ekspert-arst (ei ole töötukassa töötaja, aga töötukassa tellib eksperdiarvamuse koostamise tervishoiuteenuse osutajatelt) hindab töövõimet.
- Eesti Töötukassa teeb eksperdiarvamuse põhjal otsuse töövõime ulatuse kohta 30 tööpäeva jooksul. Töövõime ulatus saab olla kas „töövõimeline“, „osaline töövõime“ või „puudev töövõime“.
- Kui inimese töövõime on hinnatud osaliseks või puudevaks, annab Eesti Töötukassa inimesele seda tõendava plaskaardi. Kaart on vajalik vähenenud töövõime tõendamiseks ja see kehtib koos isikut tõendava dokumendiga.

Kui töövõime hindamise taotleja on eestkostetav või talle on määratud seaduslik esindaja, tuleb taotluse esitamisel eestkostet või esindatust tõendada. Erandina saab taotleja eest taotluse esitada keegi teine ka siis, kui taotleja ei ole püsivalt võimeline terviseseisundi tõttu isiklikult taotlust esitama ega allkirjastama.

► Töölase rehabilitatsiooni saamiseks tuleb ühendust võtta [töötukassa esindusega](#). Rohkem infot töölase rehabilitatsiooni kohta leiab [töötukassa veebilehelt](#).

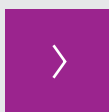
23 Vaata täpsemalt <https://sotsiaalkindlustusamet.ee/puue-ja-hoolekanne/sotsiaalne-rehabilitatsioon>
24 <https://hm.ee/kutse-ja-taiskasvanuharidus/kutseharidus/oppija-toetamine>.

Haridustee jätkamine

Haridustee jätkamine on ohvri jaoks inimkaubandusest taastumise puhul väga oluline. Laste puhul aitab koolis käimine kogetut kiiremini seljataha jätta ja uusi häid suhteid luua. Noorele ja täiskasvanule, kelle haridustee on pooleli jäänud või kes seda pole alustanudki, tagab õppimine paremad tulevikuväljavaated, sh aitab ennetada uuesti ohvriks langemist.

Eestis on inimkaubanduse ohvril võimalik omandada nii üldharidust kui ka kutse- ja kõrgharidust. Teatud tingimustel on kutse- ja kõrghariduse omandamiseks võimalik saada õppelaenu ja õppetoetust nii Eesti kodanikul kui ka õppijal, kes viibib Eestis pikaajalise elanikuna tähtajalise elamisloa või alalise või tähtajalise elamisõiguse alusel.²⁴

- ▶ Lisainfot muu kodukeelega laste ja noorte hariduse saamise võimaluste kohta leiab [Haridus- ja Teadusministeeriumi veebilehelt](#).
- ▶ Kutseõpingute rahastamise ja õppetoetuste kohta saab lugeda [siit](#). Haridus- ja Teadusministeerium pakub teavet kutseõppeasutuste kohta telefonil 735 0575 või meiliaadressil noustamine@hm.ee.
- ▶ Ülikooliõpingute rahastamise ja õppetoetuste kohta saab lugeda [siit](#).



Alaealiste puhul oluline! Lapsel on õppimiskohustus 18-aastaseks saamiseni või kutse- või gümnaasiumihariduse omandamiseni. Ka välisriigi kodakondsusega koolikohustuslikus eas laps on Eesti riigis koolikohustuse täitja.

VÄLISMAALASED: TURVALINE TAGASIPÖÖRDUMINE

Tagasipöördumise ettevalmistamine

Ebaseaduslikult Eestis viibiva välismaalaste koduriiki/päritoluriiki tagasisaatmist reguleerib väljasõidukohustuse ja sissesõidukeelu seadus (VSS).²⁵ Viibimisel Eestis viibivale välismaalasele tehakse üldjuhul ettekirjutus Eestist lahkumiseks. Lahkumisettekirjutusega tehakse kindlaks, et välismaalane viibib Eestis ebaseaduslikult, pannakse talle kohustus Eestist lahkuda, määratakse lahkumiskohustuse **täitmise tähtaeg**, tehakse hoiatus lahkumiskohustuse sundtäitmise kohta ja kohaldatakse vajaduse korral välismaalase suhtes sissesõidukeeldu. Üldjuhul võimaldatakse välismaalasel oma lahkumiskohustus vabatahtlikult täita 7–30 päeva jooksul. **Vajaduse korral võib lahkumiskohustuse sundtäita VSS-is sätestatud korras.**

Eestis on loodud vabatahtlikult ja sunniviisiliselt tagasisaadetavatele **nõustamisteenus**. Selle teenuse eesmärk on pakkuda välismaalasele kogu lahkumiskohustuse menetluse vältel talle arusaadavas keeles tasuta usaldusväärset ja erapooletut teavet oma õiguste ja kohustuste kohta. Seda teenust osutab PPA. Tagasisaatmise nõustaja peaülesanne on nõustada tagasisaadetavaid Eestist

vabatahtliku lahkumise või väljasaatmise korral, pakkuda väljasaadetavatele materiaalset ja/või reisitoetust ning vajaduse korral reintegratsiooniteenuseid, et tagasisaadetav saaks koduriigi ühiskonda edukalt uuesti sulanduda.

Kolmanda riigi kodaniku, kes on kohustatud Eestist lahkuma, saab suunata Rahvusvahelise Migratsiooniorganisatsiooni (IOM) **vabatahtliku tagasipöördumise ja reintegratsiooni programmi VARRE**.²⁶ VARRE vahendusel saab taotleda toetust juhul, kui inimene ei ole Euroopa Majanduspiirkonna (EMP) riikide (Euroopa Liidu riigid, Norra, Šveits ja Island) kodanik. Kõnealuse programmi raames on võimalik vajaduspõhiselt tagada kolmanda riigi kodanikule teatud reisieelne tugi, nt tagasipöördumise korraldamine (sh lennupiletid, dokumendid), ning ka tugi päritoluriigis, mis aitaks tal seal oma elu taasalustada. Juhul kui tagasipöörduja reisidokument on aegunud või puudub, siis võib IOM-i töötaja aidata taotleda uut dokumenti ning katta sellega seotud kulud.

Politsei- ja Piirivalveamet

- PPA migratsiooni järelevalveametnik koostab lahkumisettekirjutuse isikutele, kellel puudub Eestis viibimiseks seaduslik alus, ja otsustab sissesõidukeelu kohaldamise ning lahkumisettekirjutuse täitmise tähtaja (vabatahtlik vs. sundtäidetav).
- Pakub tagasisaatmise nõustamisteenust, mille käigus selgitatakse isikule tagasisaatmismenetlust ja tagasipöördumise võimalusi.
- Selgitab tagasisaadetavatele tagasipöördumise ja reintegratsioonitoe saamise nõudeid.
- Kaasab vajaduse korral IOM vabatahtliku tagasipöördumise võimaluse tutvustamiseks ja tagasipöördumise korraldamiseks.
- Teavitab isiku väljasaatmisest järelevalvet tegevat ametkonda (Eesti Punane Rist).

Sotsiaalkindlustusamet

- Suunab isiku, kellele lahkumisettekirjutus on tehtud ja kellel seega pole enam õigust ohvriabiteenustele, PPA tagasisaatmise nõustaja juurde ja vajadusel selgitab inimesele tema kodumaal abisaamise võimalusi.

Rahvusvaheline Migratsiooniorganisatsioon (IOM)

- Selgitab isikule VARRE programmi sisu ja tingimusi. Korraldab vajaduse korral välismaalase tagasipöördumise dokumendid (piletid, broneeringud jms) ning tasub nende eest.
- Kontakteerub päritoluriigi asjakohase asutusega toe tagamiseks, kui inimene jõuab tagasi oma koduriiki.

²⁵ Väljasõidukohustuse ja sissesõidukeelu seadus, RT I, 06.07.2023, 125, <https://www.riigiteataja.ee/akt/106072023125?leiaKehtiv>.

²⁶ Rohkem infot vt <https://estonia.iom.int/et/vabatahtliku-tagasipöördumise-ja-reintegratsiooni-programmi-rakendamine-eestis-varre>.

Tugi ja kaitse pärast kodumaale/päritoluriiki naasmist

SKA inimkaubanduse ohvrite abistamise tiim selgitab inimesele, kust leida abi ja tuge kodumaale naasmise järel. Tiimil on olemas kontaktid teiste riikide abiorganisatsioonidega. **Võimaluste piires jäädakse inimesele suhtlemisel ka ise toeks**, nt aidatakse töövaidluskomisjonile avaldust esitada, selgitatakse, kuidas on võimalik Eestisse tagasi naasta ja kust ning kuidas leida töö jne.

Töölase ärakasutamise ja sellega seotud inimkaubanduse kuriteo ohvril võib olla saamata rahalisi nõudeid oma endise tööandja vastu. Sellises olukorras on ohvril võimalik pöörduda töövaidlusorgani, st kohtu või Tööinspektiooni juures tegutseva **töövaidluskomisjoni** (TVK) poole. TVK menetlus on seejuures oluliselt kiirem, lihtsam ja odavam kui kohtumenetlus, kuna TVK-s vaadatakse avaldused läbi üldjuhul 45 kalendripäeva jooksul alates avalduse menetluse võtmisest.

Kui ohver on koduriiki/päritoluriiki naasnud, siis on tal võimalus esitada avaldus TVK-sse (samuti kohtusse) ka posti või e-posti teel (avaldused.tvk@ti.ee; täpsem info Tööinspektiooni kodulehel ka inglise ja vene keeles). Samuti on võimalik osaleda istungil veebi teel, kuid see tähendab, et avaldajal peab juures olema tõlk, kuna istungid toimuvad eesti keeles (vaid kõigi osapoolte nõusolekul võib istungi pidada ka muus keeles). TVK istungil võib osaleda ka esindaja vahendusel (eeldab volikirja olemasolu), seejuures ei pea esindaja olema juriidilise haridusega. Küll aga peaks esindaja valdama eesti keelt või võtma kaasa tõlgi.

Eesti riigil ei ole kohustust jätkata kodumaale tagasipöördunud inimestele ohvriabi pakkumist, kuid vajaduse ja võimaluse korral jäädakse uutele kontaktivõtmistele avatuks.

IOM saab teatud juhtudel pakkuda **taasintegreerimistoetust**. Taasintegreerimistoetuse saamine otsustatakse juhtumipõhiselt ja selle puhul võetakse arvesse inimese oskusi, vajadusi ja kvalifikatsiooni ning olukorda koduriigis. Päritoluriigi IOM-i üksusega võetakse ühendust, et isikut abistataks ka kodumaale naasmisel.

▶ Enne TVK-sse pöördumist on ohvril võimalik küsida tasuta töösuhetealast nõu Tööinspektiooni nõustamisjuristidelt. Tööinspektiooni nõustamisjuristid ei anna õiguslikke hinnanguid töösuhetes tekkinud olukordadele, ega anna nõuandeid töölepingu pooltele neis konkreetsetes olukordades käitumise osas, vaid annavad õiguslaseid selgitusi töölepingu seaduse ja selle alusel antud õigusaktide kohta. Nõustamisteenust osutatakse E–R kella 9.00–15.00 telefoni (640 6000) või e-kirja teel (jurist@ti.ee).

RIIKLIKU SUUNAMISMEHCHANISMI LISAD

Lisa 1. Ohvri tuvastamise indikaatorid

Tuvastamise kontrollnimekirja aluseks on Rahvusvahelise Tööorganisatsiooni (ILO) indikaatorid, mida Eesti eksperdid on muutnud mõistetavamaks ja kasutajasõbralikumaks.

Indikaatoreid on mugandatud Eesti õigusruumile sobivaks: näiteks ei ole alaealiste puhul vaja arvestada sunni või pettuse aspektiga. Samuti ei pea karistusseadustiku (KarS) järgi olema sunni kasutamine tuvastatav nii värbamisel kui ka sihtkohas – piisab tuvastamisest ühes kohas. KarSi järgi liigituvad sundimistegudeks ka pettus ja haavatava seisundi ärakasutamine.

Seksuaalse ja tööalase ekspluateerimise indikaatoreid ei eristata, sest hinnangu andja ei pruugi veel teada, millise ärakasutamisega

on olnud tegu, liati ei pea inimkaubanduse tuvastamiseks ekspluateerimine veel toimunud olema. Ohvri tuvastaja töö hõlbustamiseks on indikaatorid koondatud. Üksikute indikaatorite puhul, kus ILO on näinud tööalase ja seksuaalse ekspluateerimise erinevust (nt mõni indikaator on tööalase ekspluateerimise puhul nõrk, aga seksuaalse puhul keskmine näitaja), on erisus tabelisse lisatud.

Inimkaubandust kui kuritegu iseloomustavad kolm tahku: tegevus, viis ja eesmärk. Kui need kolm koos ilmnevad, võib eeldada, et tegu on inimkaubandusega.

IGA EELDATAVA OHVRI PUHUL HINNATAKSE NELJA ASPEKTI, ET MÄÄRATA ÄRAKASUTAMISE VIIS (ST. KUIDAS?)

1

Pettuse kasutamine

2

Sunni kasutamine

3

Haavatavuse ärakasutamine

4

Ärakasutamise näitajad



Alaealiste puhul ei ole pettuse ja sunni olemasolu vajalik juhtunu inimkaubandusena defineerimiseks.

TABEL: Ohvri tuvastamise indikaatorid

Tegevus	Tugev näitaja	Keskmine näitaja	Nõrk näitaja
1 PETTUSE KASUTAMINE	Petetakse tehtava töö iseloomu, asukohta või tööandjaga	Petetakse perekonnaga koos olemise võimalusega	Petetakse hariduse omandamise võimalusega
	Petetakse prostitueerimise tingimustega		Petetakse majutus- ja elutingimustega
	Petetakse juriidiliste dokumentide või legaalse staatuse omandamise võimalusega		
	Petetakse värbamistingimustega		
	Petetakse reisingimustega		
	Petetakse abiellumise või adopteerimise lubamisega		
	Petetakse töötasuga		

Tegevus	Tugev näitaja	Keskmine näitaja	Nõrk näitaja
2 SUNNI KASUTAMINE	Vägivallatsetakse ohvri kallal	Võetakse ära isikut tõendavad jm dokumendid	Ähvardatakse pere või avalikkust teavitada (töölase eksploateerimise puhul)
	Isoleeritakse või jälgitakse salaja	Ähvardatakse võimudele väljaandmisega	Tasu ei maksta regulaarselt
	Ähvardatakse vägivallega	Sunnitakse võimudele ja perele valetama	
	Inimrööv		
	Sunniviisiline abielu või lapsendamine		
	Ohvri müük		
	Sunnitakse osalema ebaseaduslikes ja/või kuritegelikes tegudes		
	Sunnitakse peale ülesandeid või kliente		
	Sunnitakse tegutsema saatusekaaslaste vastu		
	Tekitatakse võlaorjus		
	Vägivallatsetakse pereliikmete kallal (ähvardused või tegelik)		
	Ähvardatakse veel hullemate töötingimustega		
	Ähvardatakse pere või avalikkust teavitada (seksuaalse eksploateerimise puhul)		

Tegevus	Tugev näitaja	Keskmine näitaja	Nõrk näitaja
3 HAAVATAVUSE ÄRAKASUTAMINE	Ärakasutajatest sõltumine	Kasutatakse ära raskeid pereolusid	Kasutatakse ära kultuurilisi/usulisi arusaamu
	Kasutatakse ära illegaalset staatust	Kasutatakse ära puudulikku haridust või keeleoskust	Raskused reisi korraldamisega (töölase ekspuuteerimise puhul)
	Vaimupuue	Kasutatakse ära teabepuudulikkust	
	Psüühika- ja käitumishäired (diagnoositud)	Majanduslikud põhjused	
	Rasedus	Perekondlik taust	
	Abitu seisund	Isiklik taust (kuulumine)	
	Ärakasutajate kontrolli olemasolu	Raskused minevikus	
	Psühholoogiline ja emotsionaalne sõltuvus	Raskused reisi korraldamisega (seksuaalse ekspuuteerimise puhul)	
	Antakse väärtetavat eduka migreerumise võimaluse kohta		
	Antakse väärtetavat seaduste ja ametivõimude suhtumise kohta		
	Ähvardatakse pere või avalikkust teavitada (seksuaalse ekspuuteerimise puhul)		

Tegevus	Tugev näitaja	Keskmine näitaja	Nõrk näitaja
4 ÄRAKASUTAMISE NÄITAJAD	Ohtlik töö	Liiga palju tööpäevi või tunde	Pole haridusele juurdepääsu
	Halvad elutingimused	Ei järgita töölaseid õigusakte või ei ole töölepingut	
	Madal või olematu töötasu	Sotsiaalse kaitse puudumine (leping, sotsiaalkindlustus jne)	
		Töötasu maksmisega manipuleerimine	

Lisa 2. Indikaatorite selgitused

1 PETTUSE KASUTAMINE

Tugev näitaja	Selgitus
Petetakse tehtava töö iseloomu, asukoha või tööandjaga	Nt lubati seaduslikku tööd, aga tegelikult oli töötamine ebaseaduslik, või inimest sunniti tegema seadusevastaseid tegusid. Siia kuulub ka prostitutsioonile sundimine, pornograafias osalemisele sundimine jms. Samuti kui inimene teadis, et hakkab tööle ühes riigis, tegelikult viidi teise; inimesele väideti, et ta hakkab tööle seaduslikus ettevõttes, tegelikult teeb tööd nt ühele perekonnale vms.
Petetakse prostitueerimise tingimustega	Valelubadused prostitueerimise tingimuste kohta (nt inimese otsustusvabaduse, tegutsemise asukoha/keskkonna, tasu kohta).
Petetakse juriidiliste dokumentide või legaalse staatuse omandamise võimalusega	Nt inimene maksis migreerumiseks vajalike dokumentide eest või talle lubati, et ta saab seadusliku õiguse riigis viibida ja/või töötada.
Petetakse värbamistingimustega	Nt nõutakse värbamiskulud hiljem sisse ja tekitatakse sel moel võlg.
Petetakse reisingimustega	Inimest peteti värbamisel sõidu maksumuse, seaduslikkuse või tingimuste osas. Sisaldab ka asjaolu, kas inimene oli sõltumatu reisimise ajal või kontrolliti tervet reisimisega seonduvat kolmandate isikute poolt (nt reisidokumendid sh piletid ja isikut tõendav dokument olid kellegi teise käes, transpordivahendite ja teekonna valiku eest otsustas keegi teine). Ebaseaduslik piiriületus.
Petetakse abiellumise või adopteerimise lubamisega	Inimene värvati, lubades talle abiellumist või adopteerimist, kuid tegelikult sunniti tööle või prostitueerima.
Petetakse töötasuga	Inimene ei saanud töötasu kokkulepitud ulatuses kätte, või töötasu hoidis keegi teine enda käes (nt lubadusega see töötamise aja lõppedes korraka ära maksta). Ka palga vähendamised toidu või majutuse jaoks, erievate seadusega mittelubatud (leppe) trahvide kinnipidamine töötasust. Välismaalase puhul on tööandja kohustatud maksma: <ul style="list-style-type: none">• tasu, mille suurus on vähemalt võrdne Statistikaameti viimati avaldatud Eesti aasta keskmise palgaga• ELi sinise kaardi taotlejale üldjuhul tasu, mille suurus on vähemalt võrdne Statistikaameti viimati avaldatud Eesti aasta keskmise palga ja koefitsiendi 1,5 korrutisega• tippspetsialistile tasu, mille suurus on vähemalt võrdne Statistikaameti poolt viimati avaldatud Eesti aasta keskmise palga ja koefitsiendi 2 korrutisega• töötamiseks Vabariigi Valitsuse korraldusega kinnitatud tööjõupuudusega valdkonnas tasu, mille suurus on vähemalt võrdne Statistikaameti poolt viimati avaldatud Eesti aasta keskmise palgaga
Keskmine näitaja	Selgitus
Petetakse tehtava töö iseloomu, asukoha või tööandjaga	Nt lubati seaduslikku tööd, aga tegelikult oli töötamine ebaseaduslik, või inimest sunniti tegema seadusevastaseid tegusid. Siia kuulub ka prostitutsioonile sundimine, pornograafias osalemisele sundimine jms. Samuti kui inimene teadis, et hakkab tööle ühes riigis, tegelikult viidi teise; inimesele väideti, et ta hakkab tööle seaduslikus ettevõttes, tegelikult teeb tööd nt ühele perekonnale vms.

Nõrk näitaja

Selgitus

Petetakse hariduse omandamise võimalusega

Inimene värvatakse, lubades talle õppimisvõimalusi või lapse vanemale või eestkostjale lubatakse, et laps saab õppima hakata või edasi õppida. Võib olla seotud teenimisvõimaluse pakkumisega (värbaja lubab töö kõrvalt koolis käia või muul moel haridust omandada).

Petetakse majutus- ja elutingimustega

Inimest peteti nt selles suhtes, kas saab ise elukohta valida, millised on elutingimused (nt kas privaatsus, pesemise ja toiduvalmistamise võimalus on olemas).

2 SUNNI KASUTAMINE

Tugev näitaja

Selgitus

Vägivallatsetakse ohvri kallal

Ükskõik kas värbamise, transpordi, varjamise, ärakasutamise vm protsessi ajal. Seksuaalvägivald, füüsiline vägivald, psühholoogiline vägivald, toidu ja vee keelamine, meditsiiniabi keelamine, alkoholi või narkootikumide võtmisele sundimine, prostitutsiooniga seotud tegevuste pealesurumine värbaja või kolmandate isikute poolt (prostitutsioon, pornograafia).

Isoleeritakse või jälgitakse salaja

Inimest võidakse hoida täielikus eraldatuses või piirata tema liikumisvabadust. Inimest võidakse ka jälgida pidevalt nii töö- kui elukohas (nt valvekaamera abil).

Ähvardatakse vägivallaga

Seksuaalvägivallaga, füüsilise vägivallaga, psühholoogilise vägivallaga ähvardamine; ähvardus, et inimene ei näe enam kunagi oma peret, vanemaid, sugulasi.

Inimrööv

Inimene rööviti kas värbamise, üleandmise või transpordi käigus.

Sunniviisiline abielu või lapsendamine

Inimene sunniti abielluma või lapsendati vastu tema tahtmist.

Ohvri müük

Inimene müüdi värbajatele või ekspuaterijatele.

Sunnitakse osalema ebaseaduslikes ja/või kuritegelikes tegudes

Inimest sunniti tegema ebaseaduslikke või kriminaalseid asju (nt kerjamine, varastamine, narkootikumide müük jms).

Sunnitakse peale ülesandeid või kliente

Inimene pidi tegema asju, milleks ta polnud nõusolekut andnud. Nt lisaks kokkulepitud töökohustustele laste või eakate eest hoolitsemine, koristamine jms. Või siis määrab tööandja töötajale kohustuse teenida mingi miinimumtasu igal tööpäeval. Seksuaalse ekspuaterimise puhul sisaldab see sundust pakkuda igasuguseid seksuaalakte ja ükskõik kellele või pakkuda neid kohas, milles ei olnud kokku lepitud (nt siseruumide asemel tänaval või kaubikus).

Sunnitakse tegutsema saatusekaaslaste vastu

Nt inimene peab vägivallatsema teiste suhtes, kontrollima teisi, ähvardama teisi või on sunnitud pealt nägema teiste karistamist. Siia alla kuulub ka olukord, kui inimest on sunnitud värbama uusi ohvreid kaubitsemise protsessis, ka n-ö vahetuskaubana oma vabaduse eest.

Tekitatakse võlaorjus

Võlgu tekitatakse nii värbamise või transpordi ajal kui ka ekspuaterimise faasis. Võlad võivad tekkida nii kodu- kui sihtriigis. Inimesele võidakse väita, et ta peab sugulaste võlgu tagasi maksma, võlad võivad olla tekitatud ka varasemast inimkaubanduse ohvriks olemise ajast. Võlgu tekitatakse või suurendatakse ka manipulatsioonide, sh kõrgete intresside või ebaseaduslike kokkulepete kaudu, kus prostitueerimist pakutakse ainsa võla vähendamise vahendina.

Vägivallatsetakse pereliikmete kallal (ähvardused või tegelik)

Vägivald ja/või ähvardused sisaldavad nt lapseröövi, füüsilist vägivalda, psühholoogilist vägivalda või seksuaalvägivalda perekonna vastu. Tegu võib olla ähvardamise või reaalse vägivallaga ohvrite pereliikmete vastu.

Ähvardatakse veel hullemate töötingimustega

Juba ekspuaterimise faasis veelgi hullemaga ähvardamine või ähvardus allutada ohver täielikule kontrollile. Võib olla ka inimesele täielikult vastuvõetamatute tegevustega hirmutamise, nt sundimine prostitutsioonile.

Ähvardatakse pere või avalikkust teavitada (seksuaalse ekspluateerimise puhul)

Väljapressimine. Ähvardamine häbistavate andmete avaldamisega. Nt inimest on filmitud või pildistatud kompromiteerivas olukorras ja selle materjali avaldamine võib mõjutada otsuste tegemist ning allutada inimese kurjategijate soovidele.

Keskmine näitaja

Selgitus

Võetakse ära isikut tõendavad jm dokumendid

Viisa, sõidupiletite, passi, ID-kaardi jm oluliste dokumentide äravõtmine ükskõik millises inimkaubanduse faasis.

Ähvardatakse võimudele väljaandmisega

Lisaks võimudele väljaandmisega ähvardamisele võidakse inimest hirmutada ka deporteerimisega.

Sunnitakse võimudele ja perele valetama

Sunnitakse valetama töö asukohta, iseloomu, värbajate, töö seaduslikkuse, elamistingimuste jms kohta. Tööandja võib olla keelanud töötajal ametnikega suhelda või vastab töötajate nimel kõigile küsimustele ise, või palub töötaja kõik küsimused tööandjale esitada. Tööandja võib jälgida vestlust kaameratele või läheduses viibides. Sellise sunni eesmärk on takistada põgenemist ja/või abi otsimist.

Nõrk näitaja

Selgitus

Ähvardatakse pere või avalikkust teavitada (töölase ekspluateerimise puhul)

Inimest ähvardatakse, et kui ta ei allu värbajate või kaubitsejate soovidele, teatatakse tema seotusest ebaseadusliku tööga jms perele, kogukonnale, avalikkusele.

Tasu ei maksta regulaarselt

Osaline või täielik tasu kinnihoidmine. Ilma rahata on inimesel sageli raske mitte alluda värbajatele/ekspluateerijatele.

3 HAAVATAVUSE ÄRAKASUTAMINE

Tugev näitaja

Selgitus

Ärakasutajatest sõltumine

Olukorrad, kus kolmandad isikud kontrollivad kõike protsessiga seonduvat, teevad ohvri väga sõltuvaks. Nt inimesel ei ole isikut tõendavat või reisidokumenti; teda sunnitakse jääma sama ärakasutaja juurde; ta peab võtma lisakohustusi, et üldse midagi teenida (nt prostitutsiooni abil); sunnitakse jääma halba olukorda, kuna pereliikmed survestavad teda; on sunnitud jääma halba olukorda, kuna kultuurilised ja religioossed praktikad mõjutavad otsuste tegemist; või on sunnitud alluma liikumiskontrollile. Sõltuvust põhjustab ka infopuudus, nt ohver isegi ei tea, et tema olukord ei ole normaalne, või on tal valeinfo võimude kohta või riigi seaduste kohta. Sõltuvuse ärakasutamine hõlmab ka teise inimese üle kontrolli omava inimese nõusoleku saavutamiseks raha või hüvitiste võtmist või andmist ärakasutamise eesmärgil.

Kasutatakse ära illegaalset staatust

Viibides riigis ebaseaduslikult, on inimene haavatavas olukorras ja temaga on kergem manipuleerida. Inimesel võivad olla võltsitud dokumendid või dokumendid võivad hoopis puududa. Inimene võib olla seotud kuritegevusega või olnud seotud kuritegevusega lähteriigis.

Vaimupuue

Vaimupuue on eluaegne seisund, mis on kaasasündinud või tekkinud raske haiguse või trauma tagajärjel, ning seda ei saa ravida. Piiratud on sellised võimed nagu tunnetus, kõne, motoorika ja sotsiaalsed võimed.

Psüühika- ja käitumishäired (diagnoositud)

Diagnoositud psüühikahäire (RHK-10, ptk V: F00-F99). Orgaanilised – k.a sümptomaatilised – psüühikahäired. Skisofreenia, skisotüüpsed ja luululised häired. Meeleoluhäired. Neurootilised, stressiga seotud ja somatoformsed häired. Füsioloogiliste funktsioonide häirete ja füüsiliste e somaatiliste teguritega seotud käitumissündroomid. Vaimne alaareng.

Rasedus

Raseda isiku suhtes süüteo toimepanemine on vastavalt karistusseadustikule karistust raskendav asjaolu.

Abitu seisund	Olukord, kus inimene ei ole oma füüsilise seisundi tõttu vastupanu- või arusaamisvõimeline. Nt teadvusetus, liikumisvõimetus või muu kehaline seisund, mille tõttu inimene ei ole võimeline väljendama ja teostama oma tahet. Sh joove, kus kannatanul puudub üldse võimalus aru saada temaga tehtavast ja osutada vastupanu.
Ärakasutajate kontrolli olemasolu	Majanduslik või sotsiaalne sõltuvus värbajast, varasem suhe värbajaga, elamine kohas, kust ollakse niikuinii sunnitud migreeruma (nt ebastabiilse poliitilise olukorraga riigis või sõjategevuse toimumiskohas).
Psühholoogiline ja emotsionaalne sõltuvus	Värbaja/ekspluateerija kasutab ära inimese emotsionaalset, psühholoogilist või vaimset sõltuvust. Nt naisi värvatakse sageli nn lover-boy meetodiga – enne luuakse isiklik suhe – või saab värbaja värvatavaga sõbraks, enne kui teda värbama hakkab. Inimene võib olla mõjutatav ka perekondliku sõltuvuse tõttu, pere või sugulased võivad inimest survestada.
Antakse väärtust eduka migreerumise võimaluse kohta	Valetamine nii värbamise ajal kui sihtriiki jõudmisel, nt valetatakse, et inimene on seaduslikult migreerunud, omandanud elamisloa vms. Inimene võib ka olla sunnitud migreeruma või siis ta teeb seda tingimustel, mida ta adekvaatse info korral ei oleks aktsepteerinud.
Antakse väärtust seaduste ja ametivõimude suhtumise kohta	Inimesele valetatakse riigis kehtivate seaduste ja ametivõimude hoiakute ja käitumise kohta (nt valetatakse karistuste kohta, mida ebaseaduslikult riigis viibimise eest määratakse, valetatakse õiguskaitseorganite julmuse kohta).
Ähvardatakse pere või avalikkust teavitada (seksuaalse ekspluateerimise puhul)	Väljapressimine. Ähvardamine häbistavate andmete avaldamisega. Nt inimest on filmitud või pildistatud kompromiteerivas olukorras ja selle materjali avaldamine võib mõjutada otsuste tegemist ning allutada inimese kurjategijate soovidele.
Keskmine näitaja	Selgitus
Kasutatakse ära raskeid pereolusid	Perekond on või oleks inimese teenistusest täiesti sõltuvuses, ja see teeb ta haavatavaks.
Kasutatakse ära puudulikku haridust (keeleoskust)	Inimene ei räägi kohaliku keelt, tal napib haridust ja ta ei oska enda eest seista või paremaid tingimusi leida.
Kasutatakse ära teabepuudulikkust	Inimesel pole üldse infot oma olukorra kohta või on see vale. Selline haavatavus on ekspluateerijatele väga kasulik, kuna nad pakuvad valeinfot, eriti seoses elamis- ja töötingimustega välisriigis, ja inimesel pole võimalik informeeritud otsuseid teha.
Majanduslikud põhjused	Inimene on vaene ja ta värvatakse seetõttu; tal pole raha, et osta tagasisõidupiletit. Inimesel on võlad, tal on temast sõltuvad ülalpeetavad, tal ei ole kodukohas võimalusi tööd saada (nt piirkonnas on suur töötus). Ta töötab töökohal, kus palk on väiksem kui riigis kehtestatud alampalk. Suhteline vaesus Eestis: Suhtelises vaesuses elavateks defineeritakse neid inimesi, kelle leibkonna tulu jääb väiksemaks 60% leibkondade mediaantulust. 2024. a elas suhtelises vaesuses inimene, kelle kuu ekvivalentnetosissetulek oli väiksem kui 857 eurot. Absoluutse vaesuse aluseks on leibkondade netosissetulekute taseme võrdlemine ekspertide kehtestatud standardiga. Absoluutse vaesuse piiriks on Eestis arvestuslik elatusmiinimum – inimesele vajalike elatusvahendite väiksem kogus, mis katab tema peamised igapäevased vajadused. 2024. aastal elas Eestis absoluutses vaesuses inimene, kelle kuu ekvivalentnetosissetulek oli alla 345 euro.
Perekondlik taust	Inimene on värbamisele vastuvõtlikum, kui ta on elanud füüsiliselt, emotsionaalselt või psühholoogiliselt väärkohtlevas perekonnas või kui pereliikmete suhtes kasutatakse väljapressimist või ähvardamist. Alaealiste puhul on haavatavust soodustavad lisategurid pereliikme(te) surm või haigus, ühe või mõlema vanema puudumine, töömigrantide lapseks olemine (nt vanemad on kolinud välismaale või käivad välismaal nädalate kaupa tööl ja laps on jäetud naabrite või teiste sugulaste hoolde).
Isiklik olukord (kuulumine vähemusgruppi)	Inimene kuulub rühma, mida diskrimineeritakse või millel ei ole praktikas teistega võrdsed õigused (nt etniline vähemus, puudega inimene, kodutu, orb, mõne vähemuse esindaja).

Raskused minevikus	Inimene võib juba olla sattunud inimkaubanduse ohvriks, ta võib olla olnud füüsilise, seksuaalse või psühholoogilise vägivalla ohver; elab sõjapiirkonnas või on varem ebaõnnestunult migreerunud.
Raskused reisi korraldamisega (seksuaalse ekspluaterimise puhul)	Värbajad võivad ära kasutada inimese võimetust reisi korraldada või raskusi sellega seoses. Nt inimesel on probleeme dokumentidega ja keegi kolmas saab abistada dokumentide ja reisi korraldamisega. Seotud ka sellega, kui inimesel pole võimalik saada infot nt keeleoskamatus tõttu ja seepärast ei saa ta korraldamisega ise hakkama.
Nõrk näitaja	Selgitus
Kasutatakse ära kultuurilisi/usulisi arusaamu	Värbajad võivad olla kasutanud ära inimese kultuurilisi või usulisi arusaamu – nt selle kohta, millised on teises riigis kombed, millised on ootused naiste ja meeste käitumisele, jms. Usulisse või kultuurilisse vähemusse kuulumine teeb sageli inimesed haavatavaks.
Raskused reisi korraldamisega (töölase ekspluaterimise puhul)	Värbajad võivad ära kasutada inimese võimetust reisi korraldada või raskusi sellega seoses. Nt inimesel on probleeme dokumentidega ja keegi kolmas saab abistada dokumentide ja reisi korraldamisega. Seotud ka sellega, kui inimesel pole võimalik saada infot nt keeleoskamatus tõttu ja seepärast ei saa ta korraldamisega ise hakkama.

4 ÄRAKASUTAMISE NÄITAJAD

Tugev näitaja	Selgitus
Ohtlik töö	<p>Töötingimusi hinnates tuleb lähtuda töötervishoiu ja tööohutuse seadusest. Ohtlikuks saab pidada töötamist tingimustes, millega kaasneb otsene oht elule ja tervisele, sh töötamine ilma isikukaitsevahenditeta, ekstreemsed ja/või füüsiliselt rasked töötingimused (väga kõrge või madal töötemperatuur, suure raskuste tõstmine, puhkeaja mittevõimaldamine jms), alaealise puhul talle keelatud töö tegemine (vt VV 11.06.2009 määrus nr 94 „Töökeskkonna ohutegurite ja tööde loetelu, mille puhul alaealise töötamine on keelatud“).</p> <p>Tööandja rikub tööõigust näiteks järgmistel juhtudel:</p> <ul style="list-style-type: none"> • pole töötajaga töötingimustes kokku leppinud või on need töötajale kirjalikult teatavaks tegemata; • nõuab pidevalt ületunnitööd; • kehtestab ülemäära pikad tööpäevad/-vahetused (14–16 tundi või isegi 24 tundi); • nn tasuta proovitöö või praktika kasutamine, tavalisest oluliselt kehvem palk, palgavõlgnevus või palka ei maksta; • kohustab pidevalt töötama öistes vahetustes (põhjusel, et järelevalvet teostatakse valdavalt päevasel ajal ja tööpäeviti); • Tööandja ei ole väljastanud töötajale tööks vajalikke isikukaitsevahendeid või tööriideid. <p>Prostitutsioon on nii inimvääriskuse kui ka tervise mõttes igal juhul ohtlik. Keeld kondoomi kasutada suurendab ohtu ja kahjusid ohvrile veelgi.</p>
Halvad elutingimused	<p>Inimesele lubati häid elamistingimusi, kuid tegelikult puudub privaatsus ja pesemisvõimalused, elu- ja magamisruum on ülerahvastatud, ebasanitaarsed tingimused, ruumid väga külmad või kuumad (sh puudub ventilatsioon). On märke, et inimesi majutatakse töökohal (nt voodi/madrats, kohver ja/või palju isiklikke esemeid laorumis või sarnases ruumis) või selle vahetus läheduses (nt farmi kõrval) või elavad töötajad tööandja juures ja/või töötaja jõuab tööle vaid tööandja transpordiga. Elamis-, töitlustus- jm sarnaste kulude tasaarvestus töötaja töötasust kogu selle ulatuses. NB! Kui hooajatöötaja majutus on korraldatud tööandja poolt või kaudu, ei tohi majutuse maksumus olla ülemäära suur ega ebaproportsionaalne võrreldes välismaalase ühe kuu töötasuga ning majutuse maksumust ei tohi välismaalase töötasust maha arvata (VMS § 106 lg 12).</p>
Madal või olematu töötasu	<p>Inimesele ei maksta üldse palka või makstakse nt toidu või esemetena. Madal palk tähendab madalamat palka kui kokku lepitud, või madalamat kui miinimumpalk selles riigis.</p> <p>Välismaalase puhul on tööandja kohustatud maksma:</p> <ul style="list-style-type: none"> • tasu, mille suurus on vähemalt võrdne Statistikaameti poolt viimati avaldatud Eesti aasta keskmise palgaga • ELi sinise kaardi taotlejale üldjuhul tasu, mille suurus on vähemalt võrdne Statistikaameti poolt viimati avaldatud Eesti aasta keskmise palga ja koefitsiendi 1,5 korrutisega • tippspetsialistile tasu, mille suurus on vähemalt võrdne Statistikaameti poolt viimati avaldatud Eesti aasta keskmise palga ja koefitsiendi 2 korrutisega • töötamiseks Vabariigi Valitsuse korraldusega kinnitatud tööjõupuudusega valdkonnas tasu, mille suurus on vähemalt võrdne Statistikaameti poolt viimati avaldatud Eesti aasta keskmise palgaga.

Keskmine näitaja**Selgitus**

Liiga palju tööpäevi või -tunde

Tööandja sunnib tegema ületunnitööd või on töönädalad või -päevad väga pikad (st tööpäevi, mis on pikemad kui 13 tundi või töönädalad, kus töötatakse rohkem kui 72 tundi). Pauside ja puhkeaja mittevõimaldamine, töökaaslaste eest töö tegemine, valves olek ööpäev läbi seitse päeva nädalas. Ka väga suur töökoormus või ranged nõuded produktiivsusele, mis tööaega arvestades ei ole saavutatav.

Ei järgita töölaseid õigusakte või ei ole töölepingut

Töötajale ei ole tutvustatud kirjalikult töötingimusi või ei täida tööandja töölepingut kokkulepitud tingimustel või eirab töösuhet reguleerivaid õigusakte. Ei ole viidud läbi juhendamist ja väljaõpet töötajale arusaadavas keeles. Seotud ka töötingimuste ja töö iseloomuga; petmine tööandja isiku, töötundide või koormusega, ekspluateerivad, ohtlikud või illegaalsed töötingimused. Palga makstakse vähem kui kokku lepitud või riigis kehtestatud miinimumpalgast vähem, makstakse vähem kui sama tööandja teistele töötajatele; makstakse ainult sularahas, kui teiste töötajate palk makstakse pangalaekandega. Töötamine ei ole registreeritud töötamise registris. Välismaalase puhul lisaks: lühiajaline töötamine ei ole registreeritud PPAs. Puudub seaduslik alus riigis viibimiseks (sel juhul ei tohi ta Eestis töötada). On antud tähtajaline elamisluba legaalse sissetuleku alusel või kaaluka riikliku huvi korral (sel juhul ta ei tohi Eestis töötada). Töötajale ei ole viidud talle arusaadavas keeles läbi juhendamist väljaõpet tööga seotud ohutuse tagamiseks, vajalike isikukaitsevahendite kasutamiseks.

Sotsiaalse kaitse puudumine (leping, sotsiaalkindlustus jne)

Inimesel ei ole ligipääsu sotsiaalkaitsele, talle ei ole tutvustatud kirjalikult töötingimusi või ei täida tööandja töölepingut kokkulepitud tingimustel, tal ei lubata haiguslehele jääda või puhkust ja puhkepäevi võtta. Naist sunnitakse prostitutsioonile ka siis, kui ta on rase või on tal menstruatsioon.

Töötasu maksmisega manipuleerimine

Tasu võidakse maksta vahemehe kaudu või hoopis pereliikmele, kõikidel töötajatel on sama pangakonto number või puuduvad tõendid maksmise kohta, rakendatakse seadusega mittelubatud trahve või palgast arvestatakse maha suur summa eluaseme ja toidu vm tööandja tehtud kulutuste eest. Inimesel võib puududa kontroll oma töötasu kasutamise või säilitamise üle. Töötasu lubatakse maksta teises riigis.

Nõrk näitaja**Selgitus**

Pole haridusele juurdepääsu

Inimene peaks käima koolis, aga seda ei võimaldata.

Lisa 3. Kogutavad andmed

Siseriiklik ülevaade

Eesti inimkaubanduse kuritegude iga-aastane ülevaade kajastub kuritegevuse statistika aastaraamatus, mis avaldatakse justiits- ja digiministeeriumi kodulehel siin:

<https://www.justdigi.ee/kuritegevuse-statistika>

Aastaraamatu peatükk inimkaubanduse kohta sisaldab ka ülevaadet ohvrite kohta käivatest andmetest, samuti Tööinspektsiooni andmetest välismaalastega seotud töövaidluste kohta.

Rahvusvahelised andmekorjed

A. Alates 2026 on Eesti kohustatud Euroopa Statistikaametile (st Euroopa Komisjonile direktiivi täitmisega seoses) igal aastal esitama andmed 30. septembriks eelneva aasta kohta sellises jaotuses:

- 1) inimkaubanduse kuritegude registreeritud tuvastatud ja eeldatavate ohvrite arv, jaotatuna registreerinud organisatsiooni, soo, vanuserühmade (laps/täiskasvanu), kodakondsuse ja ärakasutamise vormi järgi kooskõlas;
- 2) inimkaubanduse kuritegudes kahtlustatavate isikute arv, jaotatuna soo, vanuserühmade (laps/täiskasvanu), kodakondsuse ja ärakasutamise vormi järgi;

- 3) nende isikute arv, kellele on esitatud süüdistus inimkaubanduse kuriteo eest, jaotatuna soo, vanuserühmade (laps/täiskasvanu), kodakondsuse, ärakasutamise vormi ning lõpliku süüdistusakti laadi järgi;
- 4) esitatud süüdistuste (süüdistused inimkaubanduse kuriteo eest, süüdistused muu süüteo eest, otsused süüdistust mitte esitada, muu) arv;
- 5) inimkaubanduse kuritegude eest süüdimõistetute arv, jaotatuna soo, vanuserühmade (laps/täiskasvanu) ja kodakondsuse järgi;
- 6) inimkaubanduse kuritegude kohtuotsuste (õigeksmõistmine, süüdimõistmine, muu) arv;
- 7) inimkaubanduse ohvri poolt osutatavate teenuste kasutamisega seotud süütegudes kahtlustatavate isikute arv, nende isikute arv, kellele on selle teo eest esitatud süüdistus, ja süüteo süüdi mõistetud isikute arv, jaotatuna soo ja vanuserühmade (laps/täiskasvanu) järgi.

B. Sarnase jaotusega nagu Euroopa Komisjonile andmeid edastame, esitame andmeid ka ÜRO statistika kogumisse, st UNODC raportisse, v.a. eelmisest loetelust punkt 7. Seda aruandlust on vaja teha u igal 2 aasta tagant.

C. Igal aastal koostab Eesti ülevaate inimkaubanduse valdkonna arengutest USA inimkaubanduse (Trafficking in Persons Report) aastaraportisse.

Lisa 4. Olulised kontaktid

Ohvrite abistamine

Ööpäevaringselt ohvriabi kriisitelefoni 116 006, lasteabi telefon 116 111

Inimkaubanduse ennetamise ja ohvrite abistamise nõuandeliin

6607 320 tööpäevadel kl 8.30-17.00,

E-post: inimkaubandus@sotsiaalkindlustusamet.ee

Piirkondlike ohvriabitöötajate kontaktid:

<https://www.palunabi.ee/et/vota-uhendust>

Naiste tugikeskuste kontaktid:

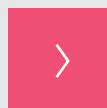
<https://www.palunabi.ee/et/naiste-tugikeskused>

Seksuaalvõlvalla kriisiabikeskused:

<https://www.palunabi.ee/et/seksuaalvõlvalla-kriisiabikeskused>

Lastemaja seksuaalselt väärkoheldud või selle kahtlusega lastele:

<https://sotsiaalkindlustusamet.ee/abivajav-laps-ja-taiskasvanu/laste-ja-perede-abistamine/lastemaja>



Oluline! Kui inimese elu või tervis on ohus, tuleb kindlasti teavitada häirekeskust telefonil 112.

EESTI RIIKLIK SUUNAMISMEHCHANISM INIMKAUBANDUSE OHVRI ABISTAMISEKS



**Kaasrahastanud
Euroopa Liit**



SISEMINISTEERIUM

Materjal on valminud Euroopa Komisjoni Sisejulgeolekufondi (ISF) kaasrahastatud projekti „Koostöövõime arendamine inimkaubanduse ohvrite tuvastamiseks ja abistamiseks Eestis“ raames.